

# ส่วนที่ ๒

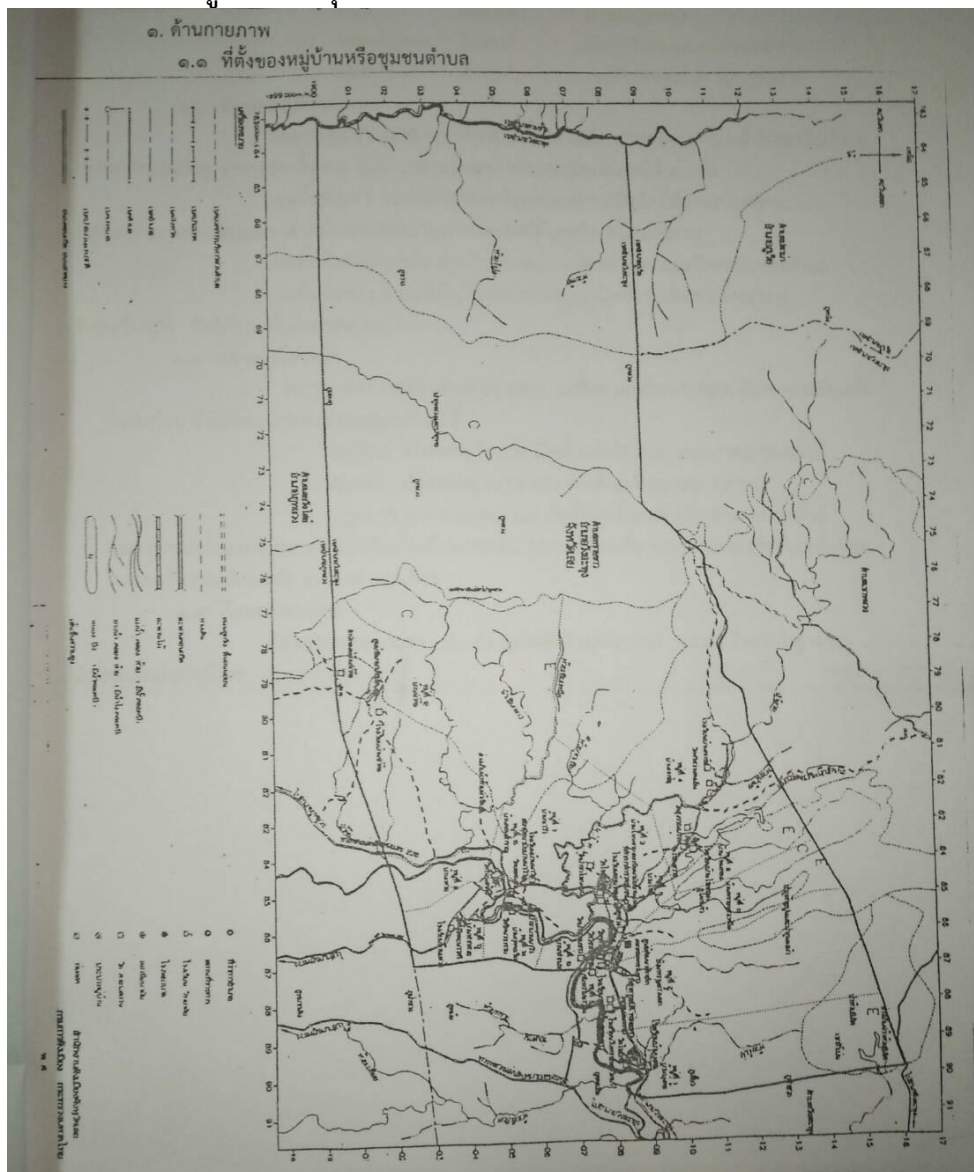
## สภาพทั่วไปและข้อมูลพื้นฐาน

### ๑. ด้านกายภาพ

#### ส่วนที่ ๑ สภาพทั่วไปและข้อมูลพื้นฐาน

##### ๑. ด้านกายภาพ

##### ๑.๑ ที่ตั้งของหมู่บ้านหรือชุมชนตำบล



องค์การบริหารส่วนตำบลทรายขาว ตั้งอยู่ทางทิศตะวันตกของอำเภอวังสะพุง ระยะห่างจากอำเภอประมาณ ๑๒ กิโลเมตร มีเนื้อที่ประมาณ ๒๕๙ ตารางกิโลเมตร หรือประมาณ ๑๖๑,๘๗๕ ไร่

#### ๑.๑.๒ อาณาเขต

ทิศเหนือ	ติดต่อกับ	ตำบลเขาหลวง
ทิศใต้	ติดต่อกับ	อำเภอภูหลวง
ทิศตะวันออก	ติดต่อกับ	ตำบลวังสะพุงและตำบลผาบิ้ง
ทิศตะวันตก	ติดต่อกับ	เขตศึกษาพันธ์สัตว์ป่าภูหลวง

#### ๑.๒ ลักษณะภูมิประเทศ

ลักษณะภูมิประเทศขององค์การบริหารส่วนตำบลทรายขาว โดยทั่วไปจะเป็นที่ราบเชิงเขา โดยเฉลี่ยสูงจากระดับน้ำทะเล ๒๘๐ เมตรและสามารถแบ่งภูมิประเทศได้ ๓ แห่ง

เขตพื้นที่ภูเขา จะอยู่ทางทิศตะวันตกของตำบลซึ่งเป็นเทือกเขาภูหลวง (สูง ๑,๔๐๐ เมตร) และลาดต่ำลงไปทางทิศตะวันออกและทิศใต้และทิศเหนือบางส่วน

เขตพื้นที่ลาดลอนคลื่น ส่วนใหญ่จะอยู่ทางทิศตะวันตกและทิศเหนือของตำบล

เขตพื้นที่ราบ บริเวณที่เป็นที่ราบส่วนใหญ่จะเป็นที่ราบเชิงเขา ซึ่งอยู่ทางทิศตะวันออก, ทิศใต้ และพื้นที่ตอนกลางตำบล

#### ๑.๓ สภาพภูมิอากาศ

สภาพภูมิอากาศของตำบลทรายขาว จะมีสภาพภูมิอากาศแบบฝนตกชุกสลับแห้งในเขตร้อน ซึ่งมีลักษณะของแต่ละฤดูเด่นชัดดังนี้

ฤดูร้อน อากาศจะร้อนจัด เริ่มตั้งแต่มีนาคม- พฤษภาคม ของทุกปี

ฤดูฝน ฝนจะตกชุกปานกลาง เริ่มตั้งแต่มิถุนายน- ตุลาคม

ฤดูหนาว อากาศจะหนาวจัด เริ่มตั้งแต่เดือนธันวาคม- กุมภาพันธ์

เนื่องจากสภาพอากาศในปัจจุบันมีความแปรปรวนอย่างต่อเนื่อง สภาพอากาศร้อนอบอ้าว ทุก ๆ ปี จึงทำให้อุณหภูมิเพิ่มสูงขึ้นเรื่อย ๆ ทำให้ฤดูร้อน ๆ ยาวนานหลายเดือน ส่วนช่วงฤดูหนาวมีระยะเวลาสั้นลงประมาณ ๒ - ๓ เดือน อุณหภูมิร้อนถึง ๔๓ องศา จากสภาพอากาศที่เคยมีหมอกปกคลุมตอนนี้หมอกเริ่มไม่มีให้เห็นเหมือนแต่ก่อน

#### ๑.๔ ลักษณะของดิน

ดินของตำบลทรายขาว ส่วนใหญ่เป็นดินร่วนปนทราย เหมาะสำหรับปลูกมันสำปะหลังและข้าวโพด

### ๒. ด้านการเมือง/การปกครอง

#### ๒.๑ เขตการปกครอง

องค์การบริหารส่วนตำบลทรายขาว แบ่งเขตการปกครองออกเป็นหมู่บ้าน ซึ่งมีจำนวน ๒๐ หมู่บ้าน และแต่ละหมู่บ้านมีผู้ใหญ่บ้านเป็นผู้ปกครองมีผู้ช่วยผู้ใหญ่บ้าน/สารวัตรกำนัน จำนวนหมู่บ้านละ ๒ คน

#### ๒.๒ การเลือกตั้ง

องค์การบริหารส่วนตำบลทรายขาว มีสมาชิกสภาองค์การบริหารส่วนตำบล หมู่บ้านละ ๑ คน จำนวนสมาชิกสภาองค์การบริหารส่วนตำบลทรายขาว จำนวน ๒๐ คน นายกององค์การบริหารส่วนตำบลทรายขาว จำนวน ๑ คน รองนายกององค์การบริหารส่วนตำบลทรายขาว จำนวน ๒ คน และเลขานุการนายกององค์การบริหารส่วนตำบลทรายขาว จำนวน ๑ คน

๓. ประชากร

๓.๑ ข้อมูลเกี่ยวกับจำนวนประชากร

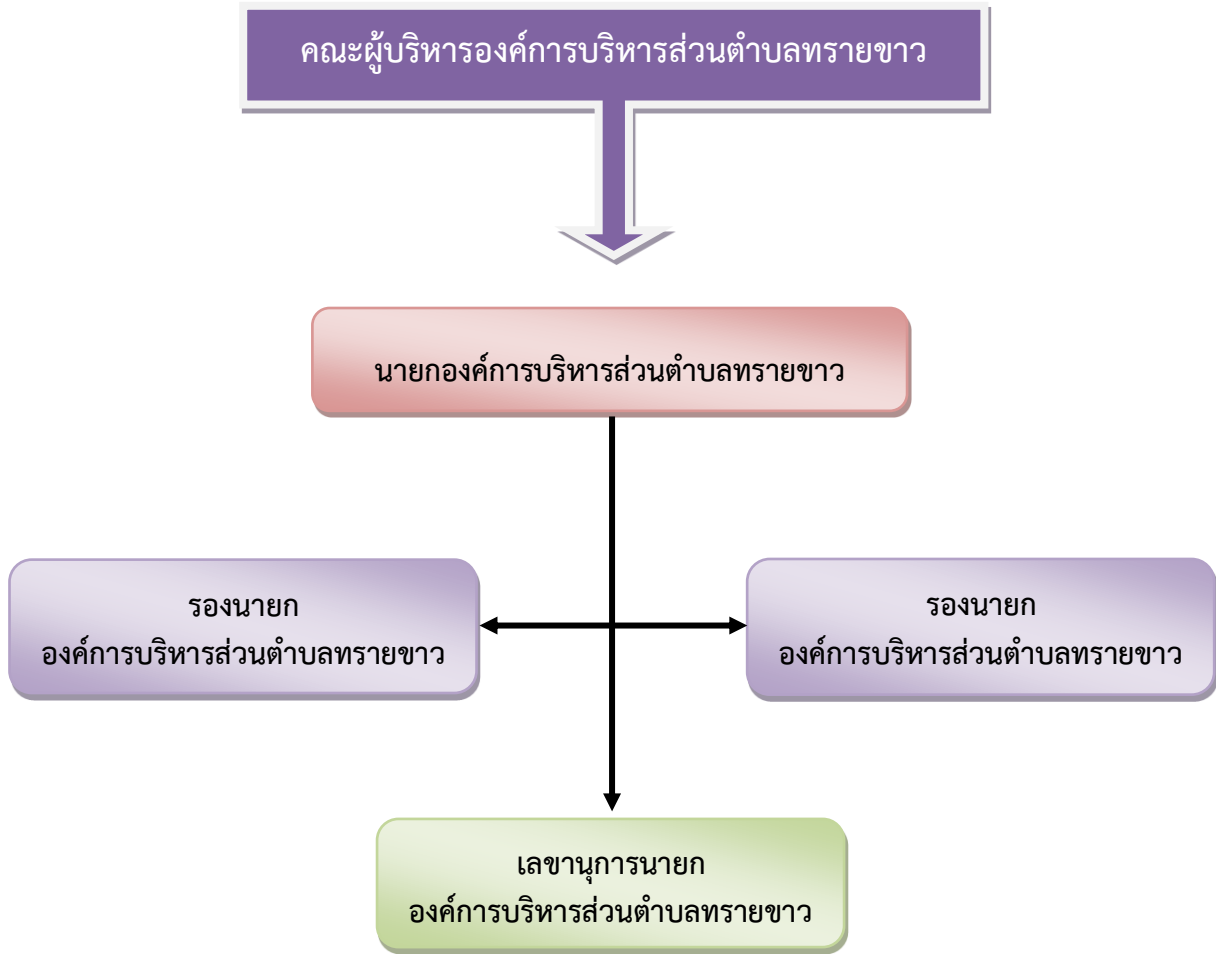
บ้าน	หมู่ที่	ครัวเรือน	ชาย	หญิง	รวม
บุงค้อ	๑	๒๓๕	๓๖๑	๓๖๕	๗๒๖
ทรายขาวนอก	๒	๕๑๕	๕๒๕	๕๔๒	๑,๐๖๗
โพนงาม	๓	๓๒๖	๓๘๒	๓๘๕	๗๖๗
กกซ้อ	๔	๒๓๔	๓๑๑	๓๒๑	๖๓๒
ทรายขาวใน	๕	๒๙๓	๓๗๘	๔๒๗	๘๐๕
ทรายขาวกลาง	๖	๒๑๙	๓๔๒	๓๘๓	๗๒๕
นาวัว	๗	๗๕๒	๕๖๙	๕๖๙	๑,๑๓๘
เหว้อ	๘	๒๖๙	๓๗๐	๓๘๖	๗๕๖
โพนทอง	๙	๒๖๘	๓๐๖	๓๐๔	๖๑๐
ฟากเลย	๑๐	๑๑๓	๑๗๖	๑๙๖	๓๗๒
โนนทรายขาว	๑๑	๑๑๓	๑๖๖	๑๖๗	๓๓๓
น้ำค้อ	๑๒	๑๗๒	๒๕๒	๒๔๓	๔๙๕
ฟากห้วย	๑๓	๒๕๐	๓๒๗	๓๑๖	๖๔๓
กุดตอเรือ	๑๔	๑๐๑	๑๔๒	๑๓๒	๒๗๔
ดอนสำราญ	๑๕	๑๑๘	๒๐๒	๒๒๒	๔๒๔
นาวัวพัฒนา	๑๖	๒๖๘	๓๙๖	๓๘๗	๗๘๓
ทรายขาวเหนือ	๑๗	๒๑๗	๓๕๔	๓๙๖	๗๕๐
โพนงามพัฒนา	๑๘	๔๒๐	๔๕๑	๔๓๘	๘๘๙
กกซ้อพัฒนา	๑๙	๓๐๒	๔๕๐	๔๔๓	๘๙๓
โพนทองพัฒนา	๒๐	๒๖๓	๓๖๐	๓๗๒	๗๓๒
<b>รวม</b>		<b>๕,๔๔๘</b>	<b>๖,๘๒๐</b>	<b>๖,๙๙๔</b>	<b>๑๓,๘๑๔</b>

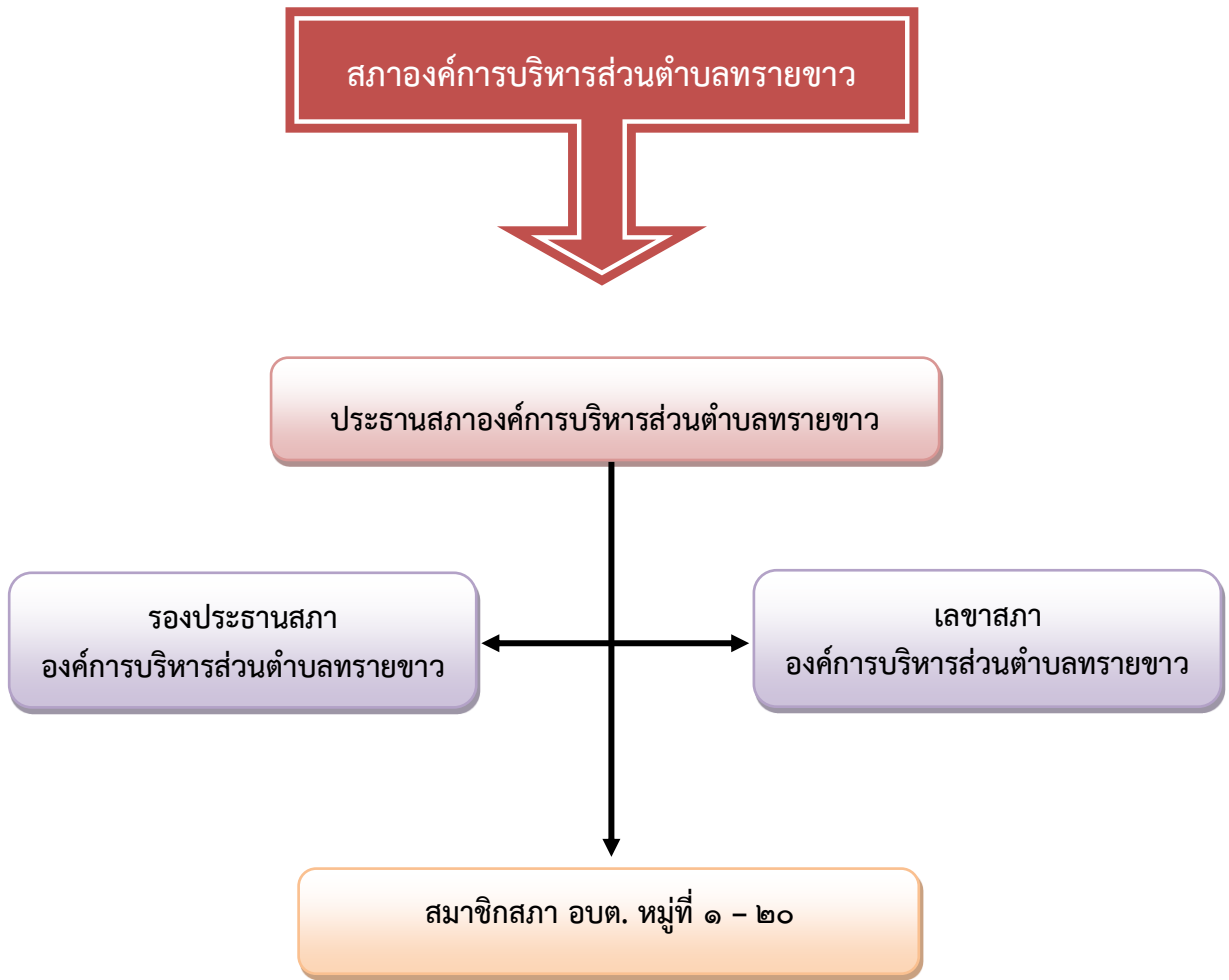
ข้อมูล ณ เดือน มีนาคม ๒๕๖๕

สำนักบริหารการทะเบียน

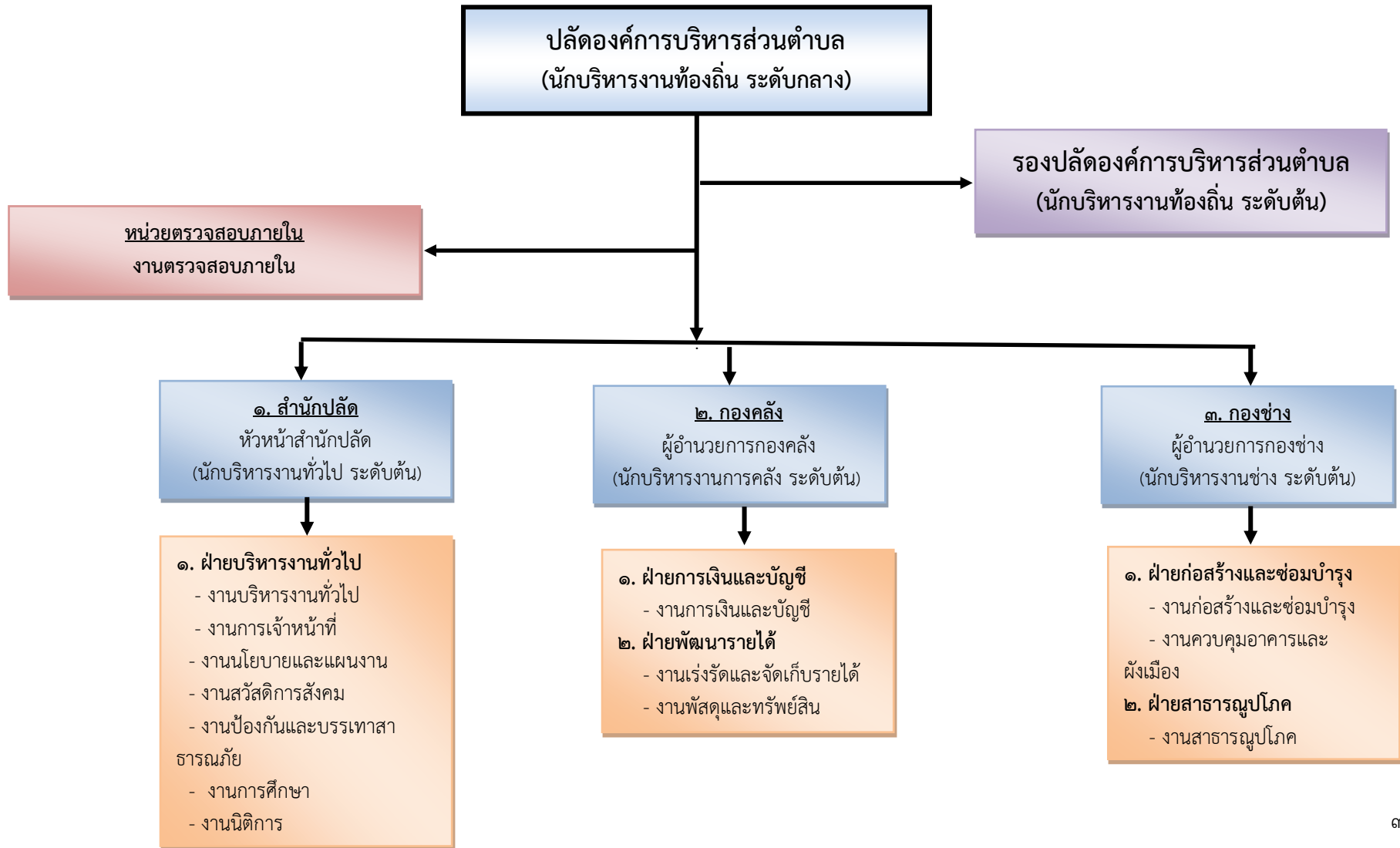
กรมการปกครองตรวจสอบประชากรจากทะเบียนบ้าน

๒. โครงสร้างองค์กร





## โครงสร้างการแบ่งส่วนราชการ องค์การบริหารส่วนตำบลทรายขาว



### ๓. ด้านการคลังท้องถิ่น

#### ๑. สถานะการคลัง

##### ๑.๑ งบประมาณรายจ่ายทั่วไป

ในปีงบประมาณ พ.ศ. ๒๕๖๖ ณ วันที่ ๓๐ กันยายน พ.ศ. ๒๕๖๖ องค์กรปกครองส่วนท้องถิ่นมีสถานะการเงิน ดังนี้

๑.๑.๑ เงินฝากธนาคาร จำนวน ๘๔,๑๙๑,๐๕๙.๐๘ บาท

๑.๑.๒ เงินสะสม จำนวน ๑๕,๗๘๕,๗๗๕.๓๘ บาท

๑.๑.๓ เงินทุนสำรองเงินสะสม จำนวน ๒๖,๕๐๒,๗๑๘.๖๒ บาท

๑.๑.๔ รายการกันเงินไว้แบบก่อกำหนดผู้ผูกพันและยังไม่ได้เบิกจ่าย จำนวน ๑๑ โครงการ รวม ๒,๒๘๐,๗๐๐ บาท

๑.๑.๕ รายการกันเงินไว้โดยยังไม่ได้ก่อกำหนดผู้ผูกพัน จำนวน ๓๕ โครงการ รวม ๘,๙๐๕,๐๐๐ บาท

๑.๒ เงินกู้ยืมค้าง จำนวน ๐.๐๐ บาท

#### ๒. การบริหารงบประมาณในปีงบประมาณ พ.ศ. ๒๕๖๖

๒.๑ รายรับจริง จำนวน ๘๐,๑๕๖,๐๓๗.๒๑ บาท ประกอบด้วย

หมวดภาษีอากร	จำนวน	๓๑๓,๓๒๑.๓๐	บาท
หมวดค่าธรรมเนียม ค่าปรับ และใบอนุญาต	จำนวน	๖๐๔,๕๑๔	บาท
หมวดรายได้จากทรัพย์สิน	จำนวน	๓๒๑,๓๙๓.๕๔	บาท
หมวดรายได้จากสาธารณูปโภค และกิจการพาณิชย์	จำนวน	๑,๑๕๖,๒๐๐	บาท
หมวดรายได้เบ็ดเตล็ด	จำนวน	๒๔๔,๒๒๕.๐๑	บาท
หมวดรายได้จากทุน	จำนวน	-	บาท
หมวดภาษีจัดสรร	จำนวน	๓๖,๕๙๒,๓๕๗.๘๘	บาท
หมวดเงินอุดหนุน	จำนวน	๕๒,๑๔๒,๔๘๓.๕๕	บาท

๒.๒ เงินอุดหนุนที่รัฐบาลให้โดยระบุวัตถุประสงค์ จำนวน บาท

๒.๓ รายจ่ายจริง จำนวน บาท ประกอบด้วย

งบกลาง	จำนวน	๓๒,๓๔๓,๒๙๕.๔๐	บาท
งบบุคลากร	จำนวน	๑๙,๘๒๗,๙๖๙	บาท
งบดำเนินงาน	จำนวน	๑๕,๑๘๘,๕๕๗.๑๒	บาท
งบลงทุน	จำนวน	๓,๕๓๒,๔๕๐	บาท
งบเงินอุดหนุน	จำนวน	๓,๘๘๔,๒๙๐.๗๑	บาท
งบรายจ่ายอื่น	จำนวน	-	บาท

๒.๔ รายจ่ายที่จ่ายจากเงินอุดหนุนที่รัฐบาลให้โดยระบุวัตถุประสงค์ จำนวน ๙,๘๖๖,๐๐๔.๒๕ บาท

๒.๕ มีการจ่ายเงินสะสมเพื่อดำเนินการตามอำนาจหน้าที่ จำนวน ๘,๙๐๕,๐๐๐ บาท

๒.๖ รายจ่ายที่จ่ายจากเงินทุนสำรองเงินสะสม จำนวน - บาท

๒.๗ รายจ่ายที่จ่ายจากเงินกู้ จำนวน - บาท