

สารบัญ

เรื่อง	หน้า
ส่วนที่ ๑ บทนำ	๑-๑๔
ส่วนที่ ๒ สภาพทั่วไปและข้อมูลพื้นฐาน	๑๕-๒๔
ส่วนที่ ๓ ยุทธศาสตร์การพัฒนากองครักษ์ปกครองส่วนท้องถิ่น	๒๕-๓๒
ส่วนที่ ๔ รายงานผลการติดตามและประเมินผลแผนพัฒนา ปีงบประมาณ พ.ศ. ๒๕๖๖	
๔.๑ สรุปการกำกับการจัดทำแผนพัฒนาท้องถิ่น (พ.ศ. ๒๕๖๖ - ๒๕๗๐) และเพิ่มเติม เปลี่ยนแปลง แก้ไข	๓๓
๔.๒ สรุปรายงานผลการดำเนินงาน ประจำปีงบประมาณ พ.ศ. ๒๕๖๖ และเพิ่มเติม เปลี่ยนแปลง แก้ไข	๓๔
ส่วนที่ ๕ รายงานผลการติดตามและประเมินผลยุทธศาสตร์และโครงการเพื่อความสอดคล้อง แผนพัฒนาท้องถิ่นของ อปท. แผนพัฒนาท้องถิ่น (พ.ศ. ๒๕๖๖ - ๒๕๗๐) ประจำปีงบประมาณ พ.ศ. ๒๕๖๗ ขององค์การบริหารส่วนตำบลทรายขาว	๓๕-๔๘
ส่วนที่ ๖ ข้อเสนอแนะจากคณะกรรมการติดตามและประเมินผลแผนพัฒนา	๔๙-๕๓
ส่วนที่ ๗ ภาพการดำเนินงาน	๕๔-๖๕

ภาคผนวก

ส่วนที่ ๑

๑. บทนำ

เนื่องด้วย พระราชบัญญัติสภาตำบลและองค์การบริหารส่วนตำบล พ.ศ. ๒๕๓๗ ที่แก้ไขเพิ่มเติมถึง ฉบับที่ ๗ พ.ศ. ๒๕๖๒ และพระราชบัญญัติกำหนดแผนและขั้นตอนการกระจายอำนาจให้แก่องค์กรปกครองส่วนท้องถิ่น พ.ศ. ๒๕๔๒ ได้กำหนดให้องค์กรปกครองส่วนท้องถิ่นมีบทบาทและอำนาจหน้าที่ต่างๆ เพื่อประชาชนทั้งในด้านโครงสร้างพื้นฐาน ด้านงานส่งเสริมคุณภาพชีวิต ด้านการจัดระเบียบชุมชน/สังคม และการรักษาความสงบเรียบร้อย ด้านการวางแผน การส่งเสริมการลงทุนพาณิชยกรรม และการท่องเที่ยว ด้านการบริหารจัดการการอนุรักษ์ทรัพยากรธรรมชาติและสิ่งแวดล้อม ด้านศิลปวัฒนธรรม จารีตประเพณี และภูมิปัญญาท้องถิ่น แม้ว่าองค์กรปกครองส่วนท้องถิ่นจะมีอำนาจหน้าที่ แก่องค์กรปกครองส่วนท้องถิ่นส่วนใหญ่ยังคงมีทรัพยากรจำกัด ทั้งทรัพยากรบุคคล งบประมาณ และวัสดุอุปกรณ์ เพื่อให้การดำเนินงานขององค์กรเป็นไปอย่างมีประสิทธิภาพ และประสิทธิผลมีความโปร่งใส และเกิดประโยชน์สูงสุดแก่ท้องถิ่นของตน จึงกำหนดให้องค์กรปกครองส่วนท้องถิ่น มีหน้าที่จัดทำแผนพัฒนาท้องถิ่นของตนเอง โดยให้จัดทำตามระเบียบกระทรวงมหาดไทย ว่าด้วยการจัดทำแผนพัฒนาขององค์กรปกครองส่วนท้องถิ่น พ.ศ. ๒๕๔๘ และที่แก้ไขเพิ่มเติมถึง (ฉบับที่ ๓) พ.ศ. ๒๕๖๑ ทั้งนี้ แผนพัฒนาท้องถิ่นจะต้องสอดคล้องกับแผนพัฒนาจังหวัด ยุทธศาสตร์การพัฒนาขององค์กรปกครองส่วนท้องถิ่นในเขตจังหวัด แผนพัฒนาอำเภอ แผนพัฒนาตำบล แผนพัฒนาหมู่บ้านหรือแผนชุมชน อันมีลักษณะเป็นการกำหนดรายละเอียดแผนงาน จึงต้องมีการกำหนดยุทธศาสตร์การพัฒนาขององค์กรปกครองส่วนท้องถิ่นในเขตจังหวัดขึ้น ตามกระบวนการพิจารณาจากประชาคมท้องถิ่นระดับจังหวัด ร่วมกับคณะกรรมการพัฒนาองค์การบริหารส่วนจังหวัด คณะกรรมการประสานแผนพัฒนาท้องถิ่นระดับจังหวัด ผู้แทนองค์กรปกครองส่วนท้องถิ่นในเขตจังหวัด ร่วมกันจัดทำ ทบทวน หรือเปลี่ยนแปลงยุทธศาสตร์การพัฒนาขององค์กรปกครองส่วนท้องถิ่นในเขตจังหวัด เพื่อให้การจัดทำแผนพัฒนาขององค์กรปกครองส่วนท้องถิ่นเกิดประสิทธิภาพ ประสิทธิผล โดยนำยุทธศาสตร์การพัฒนาขององค์กรปกครองส่วนท้องถิ่นในเขตจังหวัดไปใช้เป็นแนวทางในการจัดทำแผนพัฒนาท้องถิ่นของตนเองได้ต่อไป และเพื่อให้สามารถบูรณาการกับแผนพัฒนาจังหวัด แผนปฏิบัติราชการประจำปีของจังหวัดและตอบสนองความต้องการของประชาชนอันจะนำไปสู่การจัดทำงบประมาณ ที่มีประสิทธิภาพในท้องถิ่นได้อย่างแท้จริง เป็นเครื่องมือในการพัฒนาท้องถิ่นให้เข้มแข็ง เกิดประโยชน์สูงสุดต่อประชาชนในท้องถิ่น

ดังนั้น องค์กรปกครองส่วนท้องถิ่น จึงต้องกำหนดยุทธศาสตร์การพัฒนาขององค์กรปกครองส่วนท้องถิ่นให้สอดคล้องยุทธศาสตร์การพัฒนาขององค์กรปกครองส่วนท้องถิ่นในเขตจังหวัด เพื่อนำไปสู่การบูรณาการร่วมกันให้เกิดความสอดคล้องกับแผนพัฒนาจังหวัด สามารถเชื่อมโยงไปสู่แผนพัฒนากลุ่มจังหวัด แผนพัฒนาภาค แผนพัฒนาเศรษฐกิจและสังคมแห่งชาติ ฉบับที่ ๑๓ แผนยุทธศาสตร์ชาติ ๒๐ ปี ไทยแลนด์ ๔.๐ และในการจัดทำแผนพัฒนาท้องถิ่น จึงจำเป็นต้องมีการกำหนดแผนพัฒนาที่สามารถตอบสนองต่อการทำงานเพื่อพัฒนาท้องถิ่นและสามารถบ่งชี้ความสำเร็จของแผนได้ด้วยเหตุผลที่มีการวางแผนมีความสำคัญ ๕ ประการคือ

- ๑) เป็นการลดความไม่แน่นอนและปัญหาความยุ่งยากซับซ้อนที่จะเกิดขึ้นในอนาคต
- ๒) ทำให้เกิดการยอมรับแนวความคิดใหม่ๆ เข้ามาในองค์กร
- ๓) ทำให้การดำเนินการขององค์กรบรรลุเป้าหมายที่ปรารถนา
- ๔) เป็นการลดความสูญเปล่าของหน่วยงานที่ซ้ำซ้อน และ
- ๕) ทำให้เกิดความแจ่มชัดในการดำเนินงาน

ดังนั้น การวางแผนคือ ความพยายามที่เป็นระบบ (System attempt) เพื่อตัดสินใจเลือกแนวทางปฏิบัติที่ดีที่สุดสำหรับอนาคต เพื่อให้องค์การบรรลุผลที่ปรารถนา จากที่กล่าวมาข้างต้น แม้ว่าองค์กรปกครองส่วนท้องถิ่นจะมีแผนพัฒนาท้องถิ่นที่ดีเท่าไรก็ตาม แต่หากไม่สามารถบังคับถึงผลการดำเนินงานที่เกิดขึ้นได้ ก็ไม่สามารถที่จะบ่งบอกความสำเร็จของแผนพัฒนาท้องถิ่นได้ เพราะฉะนั้น จึงต้องมีการติดตามและประเมินผลแผนพัฒนาท้องถิ่น อันเป็นเครื่องมือที่สำคัญประการหนึ่งที่จะให้้องค์กรปกครองส่วนท้องถิ่นสามารถดำเนินงานได้ตามเป้าหมายที่วางไว้ โดยมีวัตถุประสงค์ เพื่อปรับปรุงประสิทธิภาพการจัดการและการบริหาร เพื่อการปรับปรุงแผนงาน เพื่อประเมินความเหมาะสมของการเปลี่ยนแปลงที่เกิดขึ้นกับโครงการ เพื่อระบุแนวทางที่จะปรับปรุงมาตรการที่จะนำไปใช้ให้เหมาะสมเพื่อความกระฉับกระชวยของแผนงาน พัฒนาแผนงาน ตอบสนองความต้องการของผู้ให้การสนับสนุนทางการเงิน ทดสอบแนวความคิดริเริ่มในการแก้ไขปัญหาของท้องถิ่น เพื่อตัดสินใจที่จะขยายโครงการหรือยุติโครงการ การติดตามและประเมินผลแผนพัฒนาท้องถิ่น คณะกรรมการหวังเป็นว่ารายงานผลการติดตามและประเมินผลแผนพัฒนาท้องถิ่น ฉบับนี้จะสามารถเป็นประโยชน์อย่างยิ่งในการพัฒนาองค์การบริหารส่วนตำบลท่าตลวด สามารถแก้ไขปัญหาให้กับประชาชนได้ มีความเจริญก้าวหน้า มั่งคั่ง ยั่งยืน ประชาชนเกิดความพึงพอใจสูงสุด ตามระเบียบกระทรวงมหาดไทย ว่าด้วยการจัดทำแผนพัฒนาขององค์กรปกครองส่วนท้องถิ่น พ.ศ. ๒๕๔๘ หมวด ๖ ข้อ ๒๙ และ ข้อ ๓๐ และที่แก้ไขเพิ่มเติมถึง (ฉบับที่ ๓) พ.ศ. ๒๕๖๑ และหนังสือกระทรวงมหาดไทยที่ มท ๐๘๑๐.๓/ว ๖๐๘๖ ลงวันที่ ๑๙ สิงหาคม ๒๕๖๕ เรื่อง ชักซ้อมแนวทางปฏิบัติการใช้แผนพัฒนาท้องถิ่นขององค์กรปกครองส่วนท้องถิ่นเพื่อจัดทำบริการสาธารณะหรือกิจกรรมบริการสาธารณะ โดยดำเนินการติดตามและประเมินผลแผนพัฒนาขององค์กรปกครองส่วนท้องถิ่น ให้ดำเนินการตามแนวทางปฏิบัติการใช้แผนพัฒนาท้องถิ่นขององค์กรปกครองส่วนท้องถิ่นเพื่อจัดทำบริการสาธารณะ หรือกิจกรรมบริการสาธารณะ และได้กำหนดให้มีการดำเนินการติดตามและประเมินผลแผนพัฒนาท้องถิ่นขององค์กรปกครองส่วนท้องถิ่นโดยคณะกรรมการติดตามและประเมินผลแผนพัฒนาท้องถิ่น ซึ่งองค์การบริหารส่วนตำบลท่าตลวดได้ดำเนินการจัดทำแผนพัฒนาท้องถิ่น (พ.ศ. ๒๕๖๖ - ๒๕๗๐) และแก้ไข เพิ่มเติม เปลี่ยนแปลงตามระเบียบกระทรวงมหาดไทย ว่าด้วยการจัดทำแผนพัฒนาขององค์กรปกครองส่วนท้องถิ่น พ.ศ. ๒๕๔๘ และที่แก้ไขเพิ่มเติมถึง (ฉบับที่ ๓) พ.ศ. ๒๕๖๑ และหนังสือกระทรวงมหาดไทย ด่วนที่สุด ที่ มท ๐๘๑๐.๓/ว ๗๔๖๗ ลงวันที่ ๑๔ ธันวาคม ๒๕๖๓ เรื่อง แนวทางการจัดทำแผนพัฒนาท้องถิ่น (พ.ศ. ๒๕๖๖ - ๒๕๗๐) ประกอบกับองค์การบริหารส่วนตำบลท่าตลวด ได้จัดทำข้อบัญญัติงบประมาณรายจ่าย ประจำปีงบประมาณ พ.ศ. ๒๕๖๗ จากที่กล่าวมา คณะกรรมการติดตามและประเมินผลแผนพัฒนาองค์การบริหารส่วนตำบลท่าตลวด จะต้องดำเนินการติดตามและประเมินผลแผนพัฒนาขององค์การบริหารส่วนตำบลท่าตลวด ดังนี้

๑. การติดตามและประเมินผลแผนพัฒนาท้องถิ่น (พ.ศ. ๒๕๖๖-๒๕๗๐) ปีงบประมาณ พ.ศ. ๒๕๖๖ ตามระเบียบกระทรวงมหาดไทย ว่าด้วยการจัดทำแผนพัฒนาขององค์กรปกครองส่วนท้องถิ่น พ.ศ. ๒๕๔๘ หมวด ๖ ข้อ ๒๙ (๒) ดำเนินการติดตามและประเมินผลแผนพัฒนา (๓) รายงานผลและเสนอความเห็นซึ่งได้จากการติดตามและประเมินผลแผนพัฒนาท้องถิ่นต่อผู้บริหารท้องถิ่น เพื่อให้ผู้บริหารท้องถิ่นเสนอต่อสภาท้องถิ่น และคณะกรรมการพัฒนาท้องถิ่น พร้อมทั้งประกาศผลการติดตามและประเมินผลแผนพัฒนาให้ประชาชนในท้องถิ่นทราบในที่เปิดเผยภายในสิบห้าวันนับแต่วันรายงานผลและเสนอความเห็นดังกล่าว และต้องปิดประกาศไว้เป็นระยะเวลาไม่น้อยกว่าสามสิบวันโดยอย่างน้อยปีละหนึ่งครั้งภายในเดือนธันวาคมของทุกปี ซึ่งแก้ไขเพิ่มเติมโดยระเบียบกระทรวงมหาดไทย ว่าด้วยการจัดทำแผนพัฒนาขององค์กรปกครองส่วนท้องถิ่น (ฉบับที่ ๓) พ.ศ. ๒๕๖๑ ข้อ ๑๒ โดยนำข้อมูลจากระบบสารสนเทศการบริหารจัดการเพื่อการวางแผนและประเมินผลการใช้งานง่ายงบประมาณขององค์กรปกครองส่วนท้องถิ่น (E-plan : Electronic Plan) มาเป็นข้อมูลในการติดตามด้วย

๒. ดำเนินการการติดตามและประเมินผลยุทธศาสตร์และโครงการเพื่อความสอดคล้องแผนพัฒนาท้องถิ่นขององค์กรปกครองส่วนท้องถิ่น แผนพัฒนาท้องถิ่น (พ.ศ. ๒๕๖๖ - ๒๕๗๐) ประจำปีงบประมาณ พ.ศ. ๒๕๖๗ ขององค์การบริหารส่วนตำบลท่าตลาด ตามระเบียบกระทรวงมหาดไทย ว่าด้วยการจัดทำแผนพัฒนาขององค์กรปกครองส่วนท้องถิ่น พ.ศ. ๒๕๔๘ และแก้ไขเพิ่มเติมถึง (ฉบับที่ ๓) พ.ศ. ๒๕๖๑ และหนังสือกระทรวงมหาดไทยที่ มท ๐๘๑๐.๓/ว ๖๐๘๖ ลงวันที่ ๑๙ สิงหาคม ๒๕๖๕ เรื่อง ชักซ้อมแนวทางปฏิบัติการใช้แผนพัฒนาท้องถิ่นขององค์กรปกครองส่วนท้องถิ่นเพื่อจัดทำบริการสาธารณะหรือกิจกรรมบริการสาธารณะ สิ่งที่ส่งมาด้วย แนวทางปฏิบัติการใช้แผนพัฒนาท้องถิ่นขององค์กรปกครองส่วนท้องถิ่นเพื่อจัดทำบริการสาธารณะหรือกิจกรรมสาธารณะ ข้อ ๑๕.๖ การติดตามและประเมินผลยุทธศาสตร์เพื่อความสอดคล้องแผนพัฒนาท้องถิ่น และข้อ ๑๕.๗ การติดตามและประเมินผลโครงการเพื่อความสอดคล้องแผนพัฒนาท้องถิ่น

๒. ความหมายของการติดตามและประเมินผลแผนพัฒนา

“ระบบติดตาม” เป็นเครื่องมือสำคัญที่ช่วยในการปรับปรุงประสิทธิภาพในการดำเนินงาน รวมถึง “ระบบประเมินผล” ที่คอยเป็นตัวบ่งชี้ว่า ผลจากการดำเนินงานเป็นไปตามหรือบรรลุตามเป้าหมายหรือไม่อย่างไร เพื่อนำข้อมูลดังกล่าวมาใช้ในการปรับปรุง แก้ไข ขยายขอบเขต หรือแม้แต่นำมาใช้ในการดำเนินงาน

การติดตามและการประเมินผลถือได้ว่าเป็นเครื่องมือที่จำเป็นในการปรับปรุงประสิทธิภาพของโครงการที่ดำเนินการอยู่โดยที่ “การติดตาม” (monitoring) หมายถึง กิจกรรมภายในโครงการซึ่งถูกออกแบบมา เพื่อให้ข้อมูลป้อนกลับ (feedback) เกี่ยวกับการดำเนินงานโครงการ ปัญหาที่กำลังเผชิญอยู่และประสิทธิภาพของวิธีการดำเนินงาน หากไม่มีระบบติดตามของโครงการแล้ว ย่อมส่งผลให้เกิดความล่าช้า ในการดำเนินงานให้ลุล่วง ค่าใช้จ่ายโครงการสูงเกินกว่าที่กำหนดไว้ กลุ่มเป้าหมายหลักของโครงการไม่ได้รับประโยชน์หรือได้รับน้อยกว่าที่ควรจะเป็น เกิดปัญหาในการควบคุมคุณภาพของการดำเนินงานเสียเวลาในการตรวจสอบความขัดแย้งในการปฏิบัติงานภายในหน่วยงานหรือระหว่างหน่วยงานกับกลุ่มเป้าหมายที่ได้รับประโยชน์จากโครงการในทางตรงกันข้ามหากโครงการมีระบบติดตามที่ดีแล้ว จะก่อให้เกิดประสิทธิภาพในการใช้ต้นทุน (cost-effective) ดำเนินงานด้านต่างๆ เป็นการให้ข้อมูลป้อนกลับเกี่ยวกับการบรรลุเป้าหมายของโครงการต่างๆ การระบุปัญหาที่เกิดขึ้นในโครงการและการเสนอทางแก้ปัญหา การติดตามดูความสามารถในการเข้าถึงโครงการของกลุ่มเป้าหมาย การติดตามดูประสิทธิภาพในการดำเนินงานของส่วนต่างๆ ในโครงการ และการเสนอวิธีการปรับปรุงการดำเนินงาน

โดยส่วนใหญ่...

โดยส่วนใหญ่แล้วผู้บริหารโครงการมักจะไม่ได้ให้ความสำคัญกับการวางระบบติดตามโครงการ เนื่องจากว่าเป็นสิ่งที่ต้องใช้เทคนิคเชิงวิชาการค่อนข้างสูง จึงปล่อยให้เป็นที่ของหน่วยงานระดับสูงกว่าเป็นผู้ดำเนินการ นอกจากนี้ยังเสียค่าใช้จ่ายสูง และก่อให้เกิดความยุ่งยากซับซ้อนในทางปฏิบัติ อย่างไรก็ตามในความเป็นจริงแล้วขึ้นอยู่กับความจำเป็นและทรัพยากรที่มีอยู่ในแต่ละโครงการ เพราะฉะนั้นจะเห็นได้ว่าการวางระบบติดตามไม่จำเป็นที่จะต้องแบกรับภาระต้นทุนที่สูงหรือมีความซับซ้อนแต่อย่างใด บางโครงการมีระบบติดตามที่อาศัยพนักงานชั่วคราว (part-time) เพียงคนเดียว โดยมีหน้าที่จัดทำรายงานการติดตามประจำไตรมาส หรือในบางโครงการอาศัยพนักงานเต็มเวลา (full-time) เพียงจำนวนหนึ่งที่มีความเชี่ยวชาญในการทำการศึกษาดูตามเพื่อจะเลือกใช้วิธีติดตามที่ก่อให้เกิดประสิทธิภาพในการใช้ต้นทุนสูงสุดในส่วนของ “การประเมินผล” นั้น เป็นสิ่งหนึ่งที่ต้องจำเป็นสำหรับการดำเนินการเช่นเดียวกับการติดตาม เพราะผลที่ได้จากการประเมินจะใช้ในการปรับปรุง แก้ไข การขยายขอบเขต หรือการยุติการดำเนินการซึ่งขึ้นอยู่กับวัตถุประสงค์ของการประเมิน การประเมินผลแผนงานจึงเป็นสิ่งที่ต้องบ่งชี้ว่าแผนงานที่กำหนดไว้ได้มีการปฏิบัติหรือไม่ อย่างไร อันเป็นตัวชี้วัดว่าแผนหรือโครงการที่ได้ดำเนินการไปแล้วนั้นให้ผลเป็นอย่างไร นำไปสู่ความสำเร็จตามแผนงานที่กำหนดไว้หรือไม่ อีกทั้งการติดตามและประเมินผลยังเป็นการตรวจสอบดูว่ามีความสอดคล้องกับการใช้ทรัพยากร (งบประมาณ) เพียงใด ซึ่งผลที่ได้จากการติดตามและประเมินผลถือเป็นข้อมูลย้อนกลับ (feedback) ที่สามารถนำไปในการปรับปรุงและการตัดสินใจต่อไป นอกจากนี้การประเมินผลยังถือเป็นกระบวนการตัดสินใจคุณค่าและการตัดสินใจอย่างมีหลักเกณฑ์โดยใช้ข้อมูลที่เก็บรวบรวม

ดังนั้น การติดตามและประเมินผลจึงเป็นกลไกในการตรวจสอบการทำงานขององค์กรปกครองส่วนท้องถิ่นเพื่อให้เกิดความโปร่งใส เป็นเข็มทิศที่จะชี้ได้ว่าการพัฒนาท้องถิ่นจะไปในทิศทางใดจะดำเนินการต่อหรือยุติโครงการต่างๆ เป็นกลไกของการขับเคลื่อนเสริมสร้างระบอบประชาธิปไตยในท้องถิ่น เพราะว่าการดำเนินการใดๆ ของหน่วยงานหรือองค์กรปกครองส่วนท้องถิ่นเมื่อมีการประเมินผลในสิ่งที่วางแผนไว้แล้วและที่ได้จัดทำเป็นงบประมาณรายจ่ายได้รับการตรวจสอบติดตามโดยคณะกรรมการที่ถูกจัดตั้งขึ้นก็ตามหรือจากการติดตามการประเมินผลโดยหน่วยงานภาครัฐ ภาคเอกชน ภาคประชาสังคม สมาชิกสภาท้องถิ่น ประชาชนในท้องถิ่นล้วนเป็นกระบวนการมีส่วนร่วมเพื่อให้เกิดความโปร่งใส เป็นกระบวนการที่บอกถึงการบรรลุเป้าหมายขององค์กรปกครองส่วนท้องถิ่น ซึ่งอาจจะเป็นผลผลิต การบริการหรือความพึงพอใจซึ่งเกิดจากกระบวนการวางแผน

การวางแผนพัฒนาท้องถิ่น เป็นการประเมินประสิทธิภาพประสิทธิผลของการดำเนินโครงการ กิจกรรม ซึ่งเป็นการประเมินทั้งแผนงาน นโยบายขององค์กรและประเมินผลการปฏิบัติงานของบุคคลในองค์กรว่าแผนยุทธศาสตร์และแนวทางที่ถูกกำหนดไว้ในรูปแบบของแผนนั้นดำเนินการบรรลุวัตถุประสงค์จริงหรือไม่ สนองต่อความต้องการของประชาชนหรือผู้ที่มีส่วนได้เสียทุกฝ่ายหรือไม่ การติดตามและประเมินผลนี้ไม่ใช่การตรวจสอบเพื่อการจับผิด แต่เป็นเครื่องมือทดสอบผลการทำงานเพื่อให้ทราบว่าผลที่เกิดขึ้นถูกต้องและเป็นไปตามวัตถุประสงค์มากน้อยเพียงไร เป็นการติดตามและประเมินผลยุทธศาสตร์การพัฒนา แผนพัฒนาท้องถิ่นว่า เป็นไปตามความต้องการของประชาชนในท้องถิ่นหรือไม่ นโยบายสาธารณะที่กำหนดไว้ในรูปของการวางแผนแบบมีส่วนร่วมของประชาชนหรือการประชาคมท้องถิ่นได้ดำเนินการตามเป้าหมายที่กำหนดไว้หรือไม่ ระยะเวลาในการดำเนินการสอดคล้องกับงบประมาณและสภาพพื้นที่ของท้องถิ่นหรือไม่ การติดตามและประเมินผลเป็นการวัดระดับความสำเร็จหรือล้มเหลวของยุทธศาสตร์การพัฒนา แผนพัฒนาท้องถิ่น ซึ่งครอบคลุมถึงสิ่งแวดล้อมของนโยบาย (environments or contexts) การประเมินปัจจัยนำเข้าหรือทรัพยากรที่ใช้โครงการ (input) การติดตามและประเมินผลกระบวนการนำนโยบายไปปฏิบัติ (implementation process) การประเมินผลนโยบาย (policy outputs) การประเมินผลลัพธ์นโยบาย (policy outcomes) และการประเมินผลกระทบนโยบาย (policy impacts) สิ่งที่จะได้รับหรือสนองตอบกลับ จากการติดตามและประเมินผลก็คือจะช่วยให้

ผู้บริหาร...

ผู้บริหารท้องถิ่นนำไปเป็นเครื่องมือในการปรับปรุงนโยบาย ยุทธศาสตร์การพัฒนา แผนพัฒนาท้องถิ่น และการเปลี่ยนแปลงของพื้นที่และนโยบายของรัฐบาลหรืออาจใช้เป็นเครื่องมือในการเลือกที่จะกระทำหรือไม่กระทำหรือยกเลิกโครงการในกรณีที่ไม่เกิดความคุ้มค่า ต่อประชาชนหรือประชาชนไม่พึงพอใจ ซึ่งการติดตามและประเมินผลนี้มีทั้งในรูปของคณะกรรมการติดตามและประเมินผลแผน สมาชิกสภาท้องถิ่น ประชาชนในพื้นที่ องค์การภาคประชาสังคมหรือองค์กรทางสังคม องค์กรเอกชน หน่วยงานราชการที่มีหน้าที่กำกับดูแลหน่วยงานราชการอื่นๆ และที่สำคัญที่สุดคือผู้รับผิดชอบโครงการโดยตรง

ความสำคัญของการติดตามและประเมินผลแผนเป็นเครื่องมือสำคัญในการทดสอบการดำเนินงานตามภารกิจขององค์กรปกครองส่วนท้องถิ่นว่าดำเนินการได้ตามเป้าหมายที่กำหนดไว้หรือไม่ ทำให้ทราบและกำหนดทิศทางการพัฒนาได้อย่างเป็นรูปธรรม และเกิดความชัดเจนที่ทำให้ทราบถึงจุดแข็ง (strengths) จุดอ่อน (weaknesses) โอกาส (opportunities) ปัญหาหรืออุปสรรค (threats) ของแผนพัฒนา โครงการ กิจกรรม ต่างๆ ซึ่งอาจเกิดจากองค์กร บุคลากร สภาพพื้นที่และผู้มีส่วนเกี่ยวข้องเพื่อนำไปสู่การปรับปรุงแผนงานให้เกิดความสอดคล้องกับสภาพแวดล้อมในสังคมภายใต้ความต้องการและความพึงพอใจของประชาชนและนำไปสู่การวางแผนการพัฒนาในปีต่อไป เพื่อให้เกิดผลสัมฤทธิ์เชิงคุณค่าในกิจการสาธารณะมากที่สุดและเมื่อพบจุดแข็ง ก็ต้องเร่งรีบดำเนินการและจะต้องมีความสุขรอบคอบในการดำเนินการ ขยายโครงการ งานต่างๆ ที่เป็นจุดแข็ง และพึงรอโอกาสในการเสริมสร้างให้เกิดจุดแข็งนี้ และเมื่อพบจุดแข็ง ก็ต้องเร่งรีบดำเนินการและจะต้องตั้งรับให้มั่นรอโอกาสที่จะดำเนินการและตั้งมั่นอย่างสุขุมรอบคอบพยายามลดถอยสิ่งที่เป็นปัญหาและอุปสรรคลงไป เมื่อพบจุดอ่อนต้องหยุดและลดถอยปัญหาลงให้ได้ ดำเนินการปรับปรุงให้ดีขึ้น ตั้งรับให้มั่นเพื่อรอโอกาสและสุดท้ายเมื่อมีโอกาสดังกล่าวก็ต้องใช้พันธมิตรให้เกิดประโยชน์เพื่อดำเนินการขยายแผนงาน โครงการ งานต่างๆ พร้อมการปรับปรุงและเร่งรีบดำเนินการสิ่งเหล่านี้จะถูกค้นพบเพื่อให้เกิดการพัฒนาท้องถิ่น โดยการติดตามและประเมินผลซึ่งส่งผลให้เกิดกระบวนการพัฒนาท้องถิ่นอย่างเข้มแข็งและมีความยั่งยืน เป็นไปตามเป้าประสงค์ที่ตั้งไว้ได้อย่างดียิ่ง

๓. วัตถุประสงค์ของการติดตามและประเมินผลแผนพัฒนา

- ๑) เพื่อปรับปรุงประสิทธิภาพการจัดการและการบริหาร
- ๒) เพื่อการปรับปรุงแผนงาน
- ๓) เพื่อประเมินความเหมาะสมของการเปลี่ยนแปลงที่เกิดขึ้นกับโครงการ
- ๔) เพื่อระบุแนวทางที่จะปรับปรุงมาตรการที่จะนำไปใช้ให้เหมาะสม
- ๕) เพื่อความกระจ่างชัดของแผนงาน
- ๖) เพื่อการพัฒนาแผนงาน
- ๗) เพื่อตอบสนองความต้องการของผู้ให้การสนับสนุนทางการเงิน
- ๘) เพื่อทดสอบแนวความคิดริเริ่มในการแก้ไขปัญหาของท้องถิ่น
- ๙) เพื่อการตัดสินใจที่จะขยายโครงการหรือยุติโครงการ

๔. ขั้นตอนการติดตามและประเมินผลแผนพัฒนา

ขั้นตอนที่ ๑

แต่งตั้งคณะกรรมการติดตามและประเมินผลแผนพัฒนาท้องถิ่น ตามระเบียบกระทรวงมหาดไทย ว่าด้วยการจัดทำแผนพัฒนาขององค์กรปกครองส่วนท้องถิ่น พ.ศ. ๒๕๔๘ ข้อ ๒๘ ดังนี้

ให้ผู้บริหารท้องถิ่นแต่งตั้งคณะกรรมการติดตามและประเมินผลแผนพัฒนาท้องถิ่น ประกอบด้วย

- ๑) สมาชิกสภาท้องถิ่นที่สภาท้องถิ่นคัดเลือกจำนวนสามคน
- ๒) ผู้แทนประชาคมท้องถิ่นที่ประชาคมท้องถิ่นคัดเลือกจำนวนสองคน
- ๓) ผู้แทนหน่วยงานที่เกี่ยวข้องที่ผู้บริหารท้องถิ่นคัดเลือกจำนวนสองคน
- ๔) หัวหน้าส่วนการบริหารที่คัดเลือกกันเองจำนวนสองคน
- ๕) ผู้ทรงคุณวุฒิที่ผู้บริหารท้องถิ่นคัดเลือกจำนวนสองคน

โดยให้คณะกรรมการเลือกกรรมการหนึ่งคนทำหน้าที่ประธานคณะกรรมการและกรรมการอีก หนึ่งคนทำหน้าที่เลขานุการของคณะกรรมการ

ให้กรรมการตาม (๑) (๒) (๓) (๔) และ (๕) แห่งระเบียบกระทรวงมหาดไทย ว่าด้วยการจัดทำ แผนพัฒนาขององค์กรปกครองส่วนท้องถิ่น พ.ศ. ๒๕๔๘ หมวด ๖ ข้อ ๒๘ มีวาระอยู่ในตำแหน่งคราวละสี่ปี และอาจได้รับการคัดเลือกอีกได้ (แก้ไขเพิ่มเติมโดยระเบียบกระทรวงมหาดไทย ว่าด้วยการจัดทำแผนพัฒนาของ องค์กรปกครองส่วนท้องถิ่น (ฉบับที่ ๓) พ.ศ. ๒๕๖๑ ข้อ ๑๑ วรรค ๒ ทั้งนี้ องค์กรบริหารส่วนตำบล ทำตลาด ได้แต่งตั้งคณะกรรมการติดตามและประเมินผลแผนพัฒนาองค์กรบริหารส่วนตำบลทำตลาดตาม ระเบียบดังกล่าวเป็นที่เรียบร้อยแล้ว ตามคำสั่งที่ ๖๖๙/๒๕๖๓ ลงวันที่ ๘ ตุลาคม พ.ศ. ๒๕๖๓ ทั้งนี้ตั้งแต่ บัดนี้เป็นต้นไป

ขั้นตอนที่ ๒

คณะกรรมการติดตามและประเมินผลแผนพัฒนาท้องถิ่น กำหนดแนวทาง วิธีการในการติดตาม และประเมินผลแผนพัฒนา ตามระเบียบกระทรวงมหาดไทย ว่าด้วยการจัดทำแผนพัฒนาขององค์กรปกครองส่วน ท้องถิ่น พ.ศ. ๒๕๔๘ ข้อ ๒๙ (๑)

ขั้นตอนที่ ๓

คณะกรรมการติดตามและประเมินผลแผนพัฒนาท้องถิ่น ดำเนินการติดตามและประเมินผล แผนพัฒนาตามระเบียบกระทรวงมหาดไทยว่าด้วยการจัดทำแผนพัฒนาขององค์กรปกครองส่วนท้องถิ่น พ.ศ. ๒๕๔๘ ข้อ ๒๙ (๒)

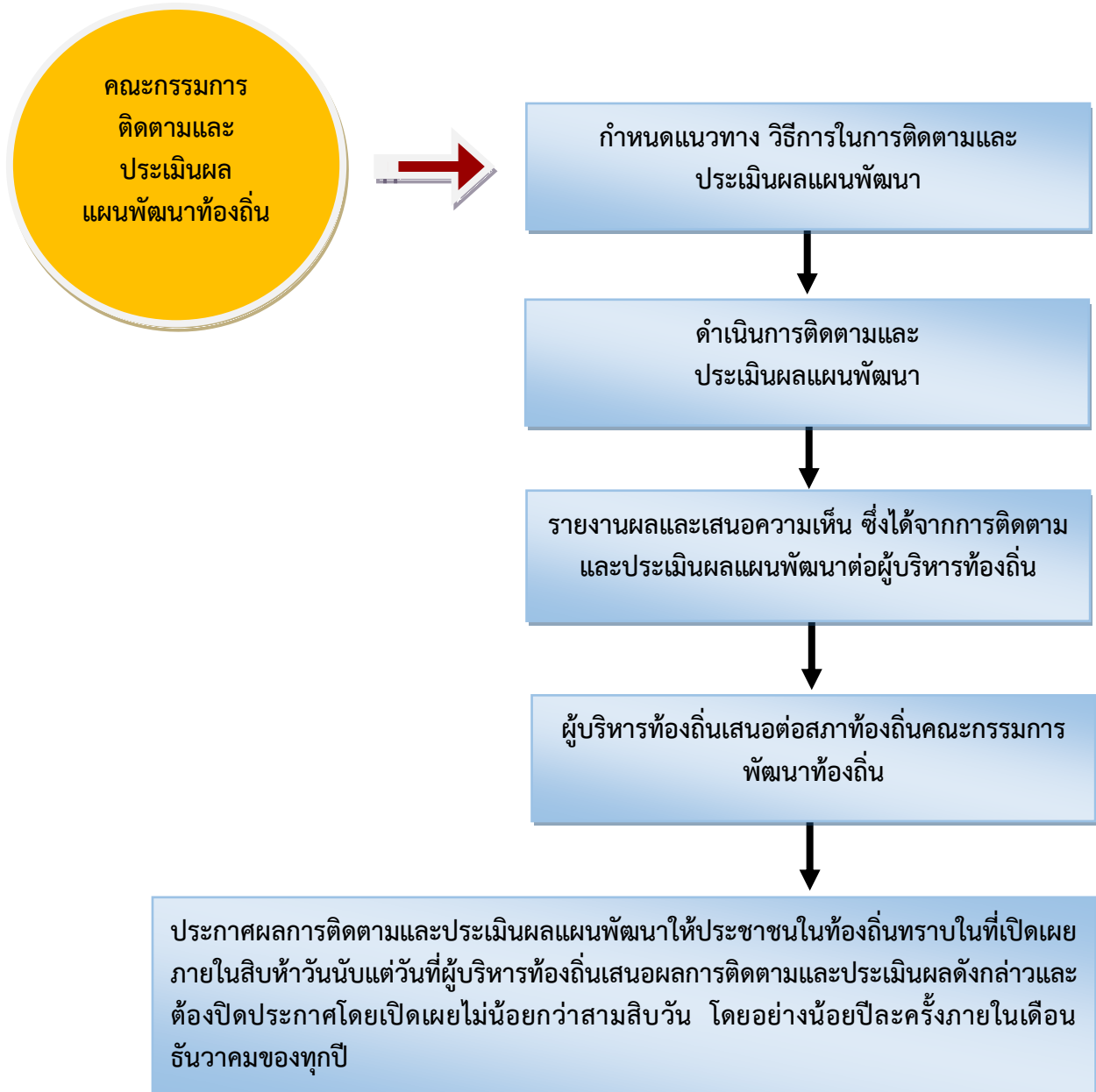
ขั้นตอนที่ ๔

คณะกรรมการติดตามและประเมินผลแผนพัฒนาท้องถิ่น รายงานผลและเสนอความเห็นซึ่งได้ จากการติดตามและประเมินผลแผนพัฒนาท้องถิ่นต่อผู้บริหารท้องถิ่น เพื่อให้ผู้บริหารท้องถิ่นเสนอต่อสภาท้องถิ่น และคณะกรรมการพัฒนาท้องถิ่น พร้อมทั้งประกาศผลการติดตามและประเมินผลแผนพัฒนาให้ประชาชนใน ท้องถิ่นทราบในที่เปิดเผยภายในสิบห้าวันนับแต่วันรายงานผลและเสนอความเห็นดังกล่าว และต้องปิดประกาศไว้ เป็นระยะเวลาไม่น้อยกว่าสามสิบวันโดยอย่างน้อยปีละหนึ่งครั้งภายในเดือนธันวาคมของทุกปี ตามระเบียบ กระทรวงมหาดไทย ว่าด้วยการจัดทำแผนพัฒนาขององค์กรปกครองส่วนท้องถิ่น พ.ศ. ๒๕๔๘ ข้อ ๒๙ (๓) ที่แก้ไข เพิ่มเติมโดยระเบียบกระทรวงมหาดไทย ว่าด้วยการจัดทำแผนพัฒนาขององค์กรปกครองส่วนท้องถิ่น (ฉบับที่ ๓) พ.ศ. ๒๕๖๑ ข้อ ๑๒

ขั้นตอนที่ ๕

ผู้บริหารท้องถิ่นเสนอผลการติดตามและประเมินผลต่อสภาท้องถิ่น และคณะกรรมการพัฒนาท้องถิ่น พร้อมกันประกาศผลการติดตามและประเมินผลแผนพัฒนาให้ประชาชนในท้องถิ่นทราบในที่เปิดเผยภายในสิบห้าวันนับแต่วันที่ผู้บริหารท้องถิ่นเสนอผลการติดตามและประเมินผลดังกล่าวและต้องปิดประกาศโดยเปิดเผยไม่น้อยกว่าสามสิบวัน โดยอย่างน้อยปีละครั้งภายในเดือนธันวาคมของทุกปี ตามระเบียบกระทรวงมหาดไทย ว่าด้วยการจัดทำแผนพัฒนาขององค์กรปกครองส่วนท้องถิ่น พ.ศ. ๒๕๔๘ ข้อ ๓๐ (๕) ที่แก้ไขเพิ่มเติมโดยระเบียบกระทรวงมหาดไทย ว่าด้วยการจัดทำแผนพัฒนาขององค์กรปกครองส่วนท้องถิ่น (ฉบับที่ ๓) พ.ศ. ๒๕๖๑ ข้อ ๑๓

ผังขั้นตอนการดำเนินการติดตามและประเมินผลแผนพัฒนา



๕. กรอบและแนวทางในการติดตามและประเมินผลแผนพัฒนา

คณะกรรมการติดตามและประเมินผลแผนพัฒนา ได้กำหนดกรอบและแนวทางในการติดตามและประเมินผลแผนพัฒนาขององค์การบริหารส่วนตำบลท่าตลาด ตามระเบียบกระทรวงมหาดไทย ว่าด้วยการจัดทำแผนพัฒนาขององค์กรปกครองส่วนท้องถิ่น พ.ศ. ๒๕๔๘ และที่แก้ไขเพิ่มเติมถึง (ฉบับที่ ๓) พ.ศ. ๒๕๖๑ หนังสือกระทรวงมหาดไทย หนังสือกระทรวงมหาดไทย ส่วนที่ ๓๓๖๓/ว ๗๔๖๗ ลงวันที่ ๑๔ ธันวาคม ๒๕๖๓ เรื่อง แนวทางการจัดทำแผนพัฒนาท้องถิ่น (พ.ศ. ๒๕๖๖ - ๒๕๗๐) และคู่มือการติดตามและประเมินผล การจัดทำและแปลงแผนไปสู่การปฏิบัติขององค์กรปกครองส่วนท้องถิ่น (โดยกรมส่งเสริมการปกครองท้องถิ่น ร่วมกับมหาวิทยาลัยธรรมศาสตร์) ดังนี้

๕.๑ กรอบเวลา (time & timeframe) ความสอดคล้อง (relevance) ความพอเพียง (adequacy) ความก้าวหน้า (progress) ประสิทธิภาพ (efficiency) ประสิทธิผล (effectiveness) ผลลัพธ์และผลผลิต (outcome and output) การประเมินผลกระทบการประเมินผลกระบวนการ (process evaluation) มีรายละเอียดดังนี้

(๑) กรอบเวลา (time & timeframe)

การดำเนินโครงการเป็นไปตามห้วงเวลาที่กำหนดเอาไว้ในแผนการดำเนินงานหรือไม่ และเป็นห้วงเวลาที่ดำเนินการเหมาะสมต่อถูกต้องหรือไม่ มีความล่าช้าเกิดขึ้นหรือไม่

(๒) ความสอดคล้อง (relevance)

มีความสอดคล้องกับแผนพัฒนาเศรษฐกิจและสังคมแห่งชาติ แผนการบริหารราชการแผ่นดิน ยุทธศาสตร์ประเทศ ค่านิยมหลักของคนไทย นโยบายของรัฐบาล ยุทธศาสตร์และนโยบายของคณะรักษาความสงบแห่งชาติ (คสช.) ยุทธศาสตร์การพัฒนากลุ่มจังหวัด ยุทธศาสตร์การพัฒนาจังหวัด ยุทธศาสตร์ การพัฒนาองค์กรปกครองส่วนท้องถิ่นในเขตจังหวัด แผนพัฒนาอำเภอ แผนพัฒนาตำบล แผนชุมชน วิสัยทัศน์ พันธกิจ จุดมุ่งหมายเพื่อการพัฒนา แนวทางการพัฒนา นโยบายผู้บริหาร รวมทั้งปัญหา ความต้องการของ ประชาคมและชุมชน

(๓) ความพอเพียง (adequacy)

การบรรจุโครงการในแผนพัฒนาเป็นโครงการที่มีความจำเป็นต่อประชาชนในชุมชน สามารถแก้ไขปัญหาที่เกิดขึ้นได้ในชุมชน และสามารถดำเนินการได้ตามอำนาจหน้าที่ของท้องถิ่น โดยคำนึงถึง งบประมาณของท้องถิ่น

(๔) ความก้าวหน้า (Progress)

พิจารณาถึงความก้าวหน้าในขนาดของท้องถิ่น โดยพิจารณา

๑) ด้านโครงสร้างพื้นฐาน

มีโครงสร้างพื้นฐานที่ดี มีถนนในการสัญจรไปมาได้สะดวก ปลอดภัย ประชาชนมีน้ำใช้ในการอุปโภค-บริโภคทุกครัวเรือน ประชาชนมีไฟฟ้าใช้ครบทุกครัวเรือน และมีไฟฟ้าสาธารณะ ครบทุกจุด มีแหล่งน้ำในการเกษตรพอเพียง

๒) ด้านงานส่งเสริมคุณภาพชีวิต

เด็กได้รับการศึกษาบนพื้นฐานทุกคน ผู้สูงอายุ ผู้พิการ ผู้ป่วยเอดส์ ผู้ด้อยโอกาสได้รับการดูแลอย่างทั่วถึงกลุ่มอาชีพมีความแข็งแรง โรครัดติดต่อ โรคระบาด โรคอุบัติใหม่ลดลง สภาพความเป็นอยู่ดีขึ้น มีที่อยู่อาศัยที่มีสภาพมั่นคงแข็งแรง ประชาชนมีสุขภาพร่างกายแข็งแรง

๓) ด้านการจัดระเบียบชุมชนและการรักษาความสงบเรียบร้อย

ประชาชนได้รับความปลอดภัยในชีวิตและทรัพย์สิน ชุมชนปลอดภัยเสพติดปลอดภัยแน่นอน อบายมุข การทะเลาะวิวาท

๔) ด้านเศรษฐกิจ พาณิชยกรรมและการท่องเที่ยว

มีการขยายตัวทางเศรษฐกิจ การพาณิชยกรรมเพิ่มมากขึ้น มีการท่องเที่ยวในท้องถิ่นเพิ่มมากขึ้น ประชาชนมีรายได้เพิ่มขึ้นและเพียงพอในการดำรงชีวิต

๕) ด้านทรัพยากรธรรมชาติและสิ่งแวดล้อม

ทรัพยากรธรรมชาติไม่ถูกทำลาย สภาพแวดล้อมในชุมชนดีขึ้น ปราศจากมลภาวะที่เป็นพิษ ชยะในชุมชนลดลงและถูกกำจัดอย่างเหมาะสม ปริมาณน้ำเสียลดลง การระบายน้ำดีขึ้น

๖) ด้านศิลปะ วัฒนธรรม จารีตประเพณีและภูมิปัญญาท้องถิ่น

ศิลปะ วัฒนธรรม จารีตประเพณีและภูมิปัญญาท้องถิ่นท้องถิ่นยังคงอยู่และได้รับการส่งเสริมอนุรักษ์สืบทอดต่อไป ประชาชน เด็กและเยาวชนในท้องถิ่นมีจิตสำนึก เกิดความตระหนัก และเข้ามามีส่วนร่วมในการอนุรักษ์ ฟื้นฟู และสืบสานภูมิปัญญาและคุณค่าความหลากหลายทางวัฒนธรรม ทั้งที่เป็นชีวิต ค่านิยมที่ดีงาม และความเป็นไทย รวมทั้งได้เรียนรู้ความสำคัญ รู้จักวิถีชีวิต รู้ถึงคุณค่าของประวัติศาสตร์ในท้องถิ่น ความเป็นมาและวัฒนธรรมประเพณีของท้องถิ่น อันจะสร้างความภูมิใจและจิตสำนึกในการรักษาวัฒนธรรมประเพณีของท้องถิ่นสืบไป

(๕) ประสิทธิภาพ (efficiency)

ติดตามและประเมินโครงการที่ดำเนินการว่าสามารถดำเนินการได้บรรลุวัตถุประสงค์หรือไม่ มีผลกระทบเกิดขึ้นหรือไม่ ผู้เข้าร่วมโครงการมีความพึงพอใจหรือไม่ การดำเนินโครงการสามารถแก้ไขปัญหาของชุมชนได้หรือไม่ งบประมาณถูกใช้ไปอย่างประหยัดและคุ้มค่า ทรัพย์สินของ เช่น วัสดุ อุปกรณ์ ครุภัณฑ์ ถูกใช้ไปอย่างคุ้มค่า มีการบำรุงรักษาและซ่อมแซม มีการปรับปรุงหรือไม่

(๖) ประสิทธิภาพ (effectiveness)

ประชาชนมีความพึงพอใจมากน้อยเพียงใด ปัญหาของชุมชนประชาชนได้รับการแก้ไขหรือไม่ มีผลกระทบต่อประชาชนในชุมชนหรือไม่

(๗) ผลลัพธ์และผลผลิต (outcome and output)

ประชาชน ชุมชน ได้รับอะไรจากการดำเนินโครงการของเทศบาล ซึ่งส่งผลไปถึงการพัฒนาจังหวัด ภูมิภาคและระดับประเทศ

(๘) การประเมินผลกระทบการประเมินผลกระบวนการ (process evaluation)

เป็นการประเมินถึงผลกระทบต่อชุมชนและสังคมและหน่วยงานที่เกี่ยวข้อง โดยพิจารณาถึงผลกระทบต่อสุขภาพของประชาชน สังคม สภาพแวดล้อม สิ่งแวดล้อม ธรรมชาติ เศรษฐกิจ ว่ามีผลกระทบเกิดขึ้นอย่างไร สาเหตุจากอะไร ประเมินผลกระบวนการดำเนินงานโครงการ กระบวนการเหมาะสม ถูกต้องหรือไม่

๕.๒ การวิเคราะห์สภาพแวดล้อมของท้องถิ่น

คณะกรรมการติดตามและประเมินผลแผนพัฒนา ดำเนินการวิเคราะห์สภาพแวดล้อมท้องถิ่นในระดับชุมชนและทั้งในเขตองค์กรปกครองส่วนท้องถิ่น และรวมทั้งตำบล อำเภอ เนื่องจากในเขตเทศบาลนั้นมีหมู่บ้านที่บางส่วนหรือและส่วนใหญ่อยู่ในเขตเทศบาลและเขต อปท.ข้างเคียง ซึ่งมีปฏิสัมพันธ์ซึ่งกันและกันกับสภาพแวดล้อมภายใต้สังคมที่เป็นทั้งระบบเปิดมากกว่าระบบปิดในปัจจุบัน โดยการวิเคราะห์สภาพแวดล้อมเป็นการวิเคราะห์สภาพแวดล้อมทั้งภายนอกและภายใน ดังนี้

(๑) การวิเคราะห์...

(๑) การวิเคราะห์สภาพแวดล้อมภายนอก

คณะกรรมการติดตามและประเมินผลแผนพัฒนา ดำเนินการวิเคราะห์สภาพแวดล้อมภายนอก เป็นการตรวจสอบ ประเมินและกรองปัจจัยหรือข้อมูลจากสภาพแวดล้อมภายนอกที่มีผลกระทบต่อท้องถิ่น เช่น สภาพเศรษฐกิจ เทคโนโลยี การเมือง กฎหมาย สังคม สิ่งแวดล้อม วิเคราะห์เพื่อให้เกิดการบูรณาการ (integration) ร่วมกันกับองค์กรปกครองส่วนท้องถิ่น หน่วยงานราชการหรือรัฐวิสาหกิจ การวิเคราะห์สภาพภายนอกนี้ เป็นการระบุถึงโอกาสและอุปสรรคที่จะต้องดำเนินการและแก้ไขปัญหาที่เกิดขึ้น

(๒) การวิเคราะห์สภาพแวดล้อมภายใน

เป็นการตรวจสอบ ประเมินและกรองปัจจัยหรือข้อมูลจากสภาพแวดล้อมในท้องถิ่น ปัจจัยใดเป็นจุดแข็งหรือจุดอ่อนที่องค์กรปกครองส่วนท้องถิ่นจะแสวงหาโอกาสพัฒนาและหลีกเลี่ยงอุปสรรคที่อาจเกิดขึ้นได้ ซึ่งการติดตามและประเมินผลโดยกำหนดให้มีการวิเคราะห์สภาพแวดล้อมภายใน สามารถทำได้หลายแนวทาง เช่น การวิเคราะห์ห่วงโซ่แห่งคุณค่าภายในท้องถิ่น (value-chain analysis) การวิเคราะห์ปัจจัยภายในตามสายงาน (scanning functional resources) เป็นการวิเคราะห์ ตรวจสอบ ติดตามองค์กรปกครองส่วนท้องถิ่นเพื่อวิเคราะห์ถึงจุดแข็งและจุดอ่อน

๕.๓ การติดตามประเมินผลแผนพัฒนา

➤ ติดตามและประเมินผลแผนพัฒนาท้องถิ่น (พ.ศ. ๒๕๖๖ – ๒๕๗๐) ปีงบประมาณ พ.ศ. ๒๕๖๖ รวมทั้งที่เพิ่มเติม เปลี่ยนแปลง และแก้ไข

๕.๔ ดำเนินการตรวจสอบในระหว่างการทำโครงการพัฒนาและกิจกรรมที่ดำเนินการจริงทั้งหมดในพื้นที่ขององค์กรปกครองส่วนท้องถิ่นประจำปีงบประมาณนั้น ว่าสามารถเป็นไปตามเป้าหมายที่ตั้งไว้หรือไม่

๕.๕ สรุปผลการดำเนินโครงการในแผนพัฒนา

๕.๖ สรุปผลการประเมินความพึงพอใจ

๕.๗ เปรียบเทียบผลการดำเนินงานในปีที่ผ่านมาและปีปัจจุบัน

๕.๘ เสนอแนะความคิดเห็นที่ได้จากการติดตามและประเมินผล

๕.๙ ติดตามและประเมินผลยุทธศาสตร์และโครงการเพื่อความสอดคล้องแผนพัฒนาท้องถิ่นขององค์กรปกครองส่วนท้องถิ่น แผนพัฒนาท้องถิ่น (พ.ศ. ๒๕๖๖ – ๒๕๗๐) ประจำปีงบประมาณ พ.ศ. ๒๕๖๗ ขององค์การบริหารส่วนตำบลท่าตลาด

๖. ระเบียบ วิธีการในการติดตามและประเมินผลแผนพัฒนา

ระเบียบ วิธีการในการติดตามและประเมินผล วิธีการในการติดตามและประเมินผลแผนพัฒนา ซึ่งต้องกำหนดวิธีการติดตามและประเมิน กำหนดช่วงเวลาในการติดตามและประเมินผล โดยมีองค์ประกอบที่สำคัญ ๒ ประการ ดังนี้

๖.๑ ระเบียบในการติดตามและประเมินผลแผนพัฒนา ระเบียบวิธีการในการติดตามและประเมินผลแผนพัฒนา มีองค์ประกอบ ๔ ประการ ดังนี้

(๑) ผู้เข้าร่วมติดตามและประเมินผล ได้แก่ คณะกรรมการติดตามและประเมิน ผู้รับผิดชอบแผนพัฒนา สมาชิกสภา ประชาชนในท้องถิ่น ผู้มีส่วนเกี่ยวข้อง และผู้มีส่วนได้เสีย (stakeholders) ในท้องถิ่น ผู้รับผิดชอบโครงการ

(๒) ขั้นตอนในการติดตามและประเมินผล (รายละเอียดตามหัวข้อที่ ๓ ข้างต้น)

(๓) หัวระยะเวลา...

(๓) หัวระยะเวลาในการติดตามและประเมินผล

คณะกรรมการต้องดำเนินการติดตามรายงานผลและเสนอความเห็นซึ่งได้จากการติดตามและประเมินผลแผนพัฒนาท้องถิ่นต่อผู้บริหารท้องถิ่น เพื่อให้ผู้บริหารท้องถิ่นเสนอต่อสภาท้องถิ่น และคณะกรรมการพัฒนาท้องถิ่น พร้อมทั้งประกาศผลการติดตามและประเมินผลแผนพัฒนาให้ประชาชนในท้องถิ่นทราบในที่เปิดเผยภายในสัปดาห์วันนับแต่วันรายงานผลและเสนอความเห็นดังกล่าว และต้องปิดประกาศไว้เป็นระยะเวลาไม่น้อยกว่าสามสัปดาห์โดยอย่างน้อยปีละหนึ่งครั้งภายในเดือนธันวาคมของทุกปี

(๔) เครื่องมือ อันได้แก่

เครื่องมือ อุปกรณ์ สิ่งที่ใช้เป็นสื่อสำหรับการติดตามและประเมินผล เพื่อใช้ในการรวบรวมข้อมูลแผนพัฒนาที่ได้กำหนดขึ้น ซึ่งมีผลต่อการพัฒนาท้องถิ่น ข้อมูลดังกล่าวเป็นได้ทั้งข้อมูลเชิงปริมาณ และข้อมูลเชิงคุณภาพ มีความจำเป็นและสำคัญในการนำมาหาค่าและผลของประโยชน์ที่ได้รับจากแผนพัฒนาเป็นแบบสอบถาม แบบวัดคุณภาพแผน แบบติดตามและประเมินผลโครงการสำหรับแผนพัฒนาเพื่อความสอดคล้องของยุทธศาสตร์และโครงการ แบบตัวบ่งชี้ของการปฏิบัติงาน แบบบันทึกข้อมูล แบบรายงาน เพื่อนำไปวิเคราะห์ทางสถิติ และการหาผลสัมฤทธิ์โดยรูปแบบต่างๆ ที่สอดคล้องกับบริบทของท้องถิ่น

(๕) กรรมวิธี อันได้แก่

เป็นเป็นวิธีการติดตามและประเมินผล จะต้องศึกษาเอกสารที่เกี่ยวข้องกับยุทธศาสตร์ ซึ่งเป็นการตรวจดูเอกสารหลักฐานต่างๆ ที่เป็นทรัพย์สินขององค์กรปกครองส่วนท้องถิ่น ที่เกี่ยวข้องกับการพัฒนาท้องถิ่น โดยดำเนินการตรวจสอบเอกสารหลักฐานต่างๆ อันได้แก่แผนพัฒนา แผนการดำเนินการ เทศบัญญัติงบประมาณรายจ่าย การลงนามในสัญญา การเบิกจ่ายงบประมาณ เอกสารการดำเนินโครงการ ทรัพย์สินต่างๆ มีอยู่จริงหรือไม่ สภาพของทรัพย์สินนั้นเป็นอย่างไร อันได้แก่ ครุภัณฑ์ ที่ดินและสิ่งก่อสร้าง กลุ่มผลประโยชน์ต่างๆ เพื่อตรวจดูว่าดำเนินการให้เป็นไปตามวัตถุประสงค์และได้รับผลตามที่ตั้งไว้หรือไม่ โดยการเก็บข้อมูล วิเคราะห์ข้อมูล (data analysis)

๖.๒ วิธีในการติดตามและประเมินผล

(๑) การออกแบบการติดตามและประเมินผล

ดำเนินการออกแบบการติดตามประเมินผล เริ่มจากการเก็บรวบรวมข้อมูล การนำข้อมูลมาวิเคราะห์ เปรียบเทียบ การค้นหาผลกระทบของการดำเนินโครงการ ผลกระทบต่อองค์กรสอบถามข้อมูลจากผู้รับผิดชอบโครงการ นำมาวิเคราะห์ปัญหา สรุปผลเสนอแนะการแก้ไข้ปัญหา

(๒) วิธีการเก็บรวบรวมข้อมูลการติดตามและประเมินผลแผนพัฒนา

โดยดำเนินการเก็บข้อมูลจากแผนยุทธศาสตร์การพัฒนา แผนพัฒนาท้องถิ่น แผนการดำเนินการ เทศบัญญัติงบประมาณรายจ่าย เอกสารการเบิกจ่าย ภาพถ่าย ทะเบียนทรัพย์สิน เอกสารการดำเนินโครงการจากผู้รับผิดชอบโครงการ ลงพื้นที่ตรวจสอบ สอบถามประชาชนในพื้นที่

๗. เครื่องมือที่ใช้ในการติดตามและประเมินผลแผนพัฒนา

สิ่งที่จะทำให้การติดตามและประเมินผลมีประสิทธิภาพก็คือเครื่องมือที่ใช้ในการดำเนินการติดตามประเมินผลตามที่กล่าวไปแล้วในระเบียบวิธีการติดตามและประเมินผล คณะกรรมการได้พิจารณาเครื่องมือที่ใช้ในการติดตามและประเมินผลแผนพัฒนา ดังนี้

๗.๑ การติดตามและประเมินผลแผนพัฒนาจะต้องดำเนินการการวัดผลในเชิงปริมาณและเชิงคุณภาพ

(๑) การวัดผลในเชิงปริมาณ (Quantity) โดยเครื่องมือที่ใช้ในการติดตามและประเมินผลในเชิงปริมาณ

(๑.๑) แบบประเมินผลการดำเนินงานขององค์กรปกครองส่วนท้องถิ่นตามยุทธศาสตร์การพัฒนา

(๑.๒) ข้อมูลจากระบบสารสนเทศการบริหารจัดการเพื่อการวางแผนและประเมินผลการใช้จ่ายงบประมาณขององค์กรปกครองส่วนท้องถิ่น (E-plan : Electronic Plan)

(๒) การวัดผลในเชิงคุณภาพ (Quality) มีการวัดผลดังนี้

(๒.๑) แบบการกำกับการจัดทำแผนพัฒนาท้องถิ่น (พ.ศ.๒๕๖๖ – ๒๕๗๐)

(๒.๒) การติดตามและประเมินผลแผนพัฒนาท้องถิ่น ตามแนวทางการพิจารณาการติดตามและประเมินผลยุทธศาสตร์ และตามแนวทางการพิจารณาการติดตามและประเมินผลโครงการ เพื่อความสอดคล้องแผนพัฒนาท้องถิ่น (พ.ศ. ๒๕๖๖ – ๒๕๗๐)

(๒.๓) การติดตามและประเมินผลโครงการตาม การเบิกจ่ายงบประมาณ คงเหลือ และผลสำเร็จของโครงการ โดยให้ผู้รับผิดชอบโครงการเป็นผู้รับผิดชอบดำเนินการติดตามโครงการโดยผู้รับผิดชอบโครงการอาจมอบหมายให้บุคคล หรือคณะกรรมการ หรือ คณะทำงาน กำหนดแบบและวิธีการติดตามและประเมินได้ตามความเหมาะสม

๘. ประโยชน์ของการติดตามและประเมินผลแผนพัฒนา

- ๑) ทำให้ทราบว่าการนำนโยบายไปปฏิบัติมีสมรรถภาพในการจัดการและบริหารมากน้อยเพียงใด
- ๒) เห็นจุดสำคัญที่จะต้องปรับปรุงแก้ไขอย่างชัดเจน ทั้งวัตถุประสงค์ของแผนงาน ขั้นตอนการปฏิบัติ ทรัพยากรที่ต้องใช้ ช่วงเวลาที่จะต้องกระทำให้เสร็จ ซึ่งจะช่วยให้แผนงานมีความเหมาะสมต่อการนำไปปฏิบัติให้บรรลุวัตถุประสงค์อย่างมีประสิทธิภาพยิ่งขึ้น
- ๓) ทำให้ทราบว่าจำเป็นต้องเปลี่ยนแปลงโครงการอย่างไรบ้างให้เหมาะสม ระดับการเปลี่ยนแปลงมากน้อยแค่ไหน การเปลี่ยนแปลงจะก่อให้เกิดผลกระทบอะไรบ้าง อาทิ เช่น การเปลี่ยนแปลงวัตถุประสงค์บางส่วน การเปลี่ยนแนวทางการปฏิบัติ หรือการเปลี่ยนแปลงหน่วยงานที่รับผิดชอบการนำโครงการไปปฏิบัติ เป็นต้น
- ๔) ทำให้ทราบว่ามาตรการหรือกิจกรรมที่ใช้อยู่มีข้อบกพร่องอะไรบ้าง ข้อบกพร่องดังกล่าวเกิดจากสาเหตุอะไร เพื่อนำมาประมวลผลเพื่อแสวงหาแนวทางแก้ไขปรับปรุงมาตรการใหม่ให้เหมาะสมต่อการนำไปปฏิบัติให้บรรลุวัตถุประสงค์ยิ่งขึ้น
- ๕) ทำให้ทราบว่าขั้นตอนใดบ้างที่มีปัญหาอุปสรรค และปัญหาอุปสรรคเหล่านั้นเกิดจากสาเหตุอะไร เมื่อทราบข้อมูลทั้งหมด การประเมินผลจะเป็นเครื่องมือสำคัญในการปรับปรุงขั้นตอนการทำงานของแผนงานให้มีความกระชับ เพื่อขจัดปัญหาอุปสรรคที่เกิดขึ้นในแต่ละขั้นตอนให้หมดไป
- ๖) ทำให้ทราบว่าแผนงานที่นำไปปฏิบัติมีจุดแข็ง (strengths) และจุดอ่อน (weaknesses) อะไรบ้าง และจุดอ่อนที่พบเกิดจากสาเหตุอะไรและจะแก้ไขได้อย่างไร เมื่อได้ทำการวิเคราะห์ข้อมูลครบถ้วนแล้ว ผลการวิเคราะห์จะนำไปสู่การพัฒนาแผนงานให้มีความเหมาะสม และมีประสิทธิภาพยิ่งขึ้น

๗) ทำให้ผู้ให้...

๓) ทำให้ผู้ให้การสนับสนุนการนำโครงการไปปฏิบัติและผู้สนับสนุนการประเมินผลทราบผลของการนำนโยบายไปปฏิบัติบรรลุวัตถุประสงค์เพียงใด มีปัญหาอุปสรรคที่จะต้องปรับปรุงแก้ไขโครงการหรือไม่ (ผู้สนับสนุนทางการเงินมี ๒ ส่วน คือ ส่วนแรก คือ ผู้สนับสนุนการเงินแก่โครงการ เพื่อให้การนำโครงการไปปฏิบัติประสบผลสำเร็จ และส่วนที่สอง คือ ผู้ให้การสนับสนุนทางการเงินเพื่อทำการประเมินผลโครงการ ทั้งผู้ให้การสนับสนุนการนำโครงการไปปฏิบัติและผู้สนับสนุนทางการเงิน เพื่อทำการประเมินผลต่างๆ)

๔) การประเมินจะชี้ให้เห็นว่าแนวความคิดริเริ่มใหม่ในการแก้ไขปัญหาของท้องถิ่นประสบความสำเร็จตามวัตถุประสงค์ที่กำหนดไว้เพียงใด มีปัญหาและอุปสรรคในการดำเนินงานอย่างไรบ้าง และปัญหาอุปสรรคเหล่านี้ได้ผลเพียงใด และหรือจะต้องปรับปรุงในส่วนใดบ้าง

๕) การประเมินจะทำให้เกิดความกระจ่างชัดว่าโครงการใดที่นำไปปฏิบัติแล้วได้ผลดีสมควรจะขยายโครงการให้ครอบคลุมกว้างขวางยิ่งขึ้นหรือโครงการใดมีปัญหาอุปสรรคมากและไม่สอดคล้องกับการแก้ไขปัญหาของสังคมควรจะยุติโครงการเสียเพื่อลดความสูญเสียให้น้อยลง หรือในกรณีที่มีโครงการที่มีลักษณะแข่งขันกันการประเมินผลจะทำให้ทราบว่าโครงการใดมีประสิทธิภาพในการแก้ไขปัญหาของสาธารณชนสมควรสนับสนุนให้ดำเนินการต่อไป ส่วนโครงการที่ไม่ประสบความสำเร็จ หรือให้ผลตอบแทนน้อยกว่ามาก ก็ควรยกเลิกทิ้งเสีย

๙. คณะกรรมการติดตามและประเมินผลแผนพัฒนาองค์การบริหารส่วนตำบลทรายขาว

ลำดับที่	ชื่อ-สกุล	ตำแหน่ง
๑	นายไพรัตน์ ผิวกลม	ประธานกรรมการ (สมาชิกสภา อบต. หมู่ที่ ๑๖)
๒	นายทองทิพย์ พรงพรม	กรรมการ (สมาชิกสภา อบต. หมู่ที่ ๑๗)
๓	นายเผย ผิวกลม	กรรมการ (ผู้แทนประชาคมท้องถิ่น)
๔	นายเหน็ด กลิ่นจันทร์	กรรมการ (ผู้แทนประชาคมท้องถิ่น)
๕	นายวีระวุฒิ สุขป้อ	กรรมการ (ผอ.รพ.สต.ทรายขาว)
๖	นางสังเวียน สีแดงน้อย	กรรมการ (ผอ.รพ.สต.นาวัว)
๗	นางสาววราภา บุตดา	กรรมการ (รองปลัดองค์การบริหารส่วนตำบลทรายขาว)
๘	นางนันทน์ภัสร ภูถาดลาย	กรรมการ (หัวหน้าสำนักปลัด)
๙	ร.ต.อ.สวัสดิ์ สุปันโน	กรรมการ (ผู้ทรงคุณวุฒิ)
๑๐	นางคำพูนุช อินทรา	กรรมการ (ผู้ทรงคุณวุฒิ)
๑๑	นายพีรภัทร พาทา	กรรมการและเลขานุการ (สมาชิกสภา อบต. หมู่ที่ ๘)

องค์การบริหารส่วนตำบลทรายขาว ตั้งอยู่ทางทิศตะวันตกของอำเภอวังสะพุง ระยะเวลาห่างจากอำเภอประมาณ ๑๒ กิโลเมตร มีเนื้อที่ประมาณ ๒๕๙ ตารางกิโลเมตร หรือประมาณ ๑๖๑,๘๗๕ ไร่

๑.๑.๒ อาณาเขต

ทิศเหนือ	ติดต่อกับ	ตำบลเขาหลวง
ทิศใต้	ติดต่อกับ	อำเภอภูหลวง
ทิศตะวันออก	ติดต่อกับ	ตำบลวังสะพุงและตำบลผาบิ้ง
ทิศตะวันตก	ติดต่อกับ	เขตศึกษาพันธ์สัตว์ป่าภูหลวง

๑.๒ ลักษณะภูมิประเทศ

ลักษณะภูมิประเทศขององค์การบริหารส่วนตำบลทรายขาว โดยทั่วไปจะเป็นที่ราบเชิงเขา โดยเฉลี่ยสูงจากระดับน้ำทะเล ๒๘๐ เมตรและสามารถแบ่งภูมิประเทศได้ ๓ แห่ง

เขตพื้นที่ภูเขา จะอยู่ทางทิศตะวันตกของตำบลซึ่งเป็นเทือกเขาภูหลวง (สูง ๑,๔๐๐ เมตร) และลาดต่ำลงไปทางทิศตะวันออกและทิศใต้และทิศเหนือบางส่วน

เขตพื้นที่ลาดลอนคลื่น ส่วนใหญ่จะอยู่ทางทิศตะวันตกและทิศเหนือของตำบล

เขตพื้นที่ราบ บริเวณที่เป็นที่ราบส่วนใหญ่จะเป็นที่ราบเชิงเขา ซึ่งอยู่ทางทิศตะวันออก, ทิศใต้ และพื้นที่ตอนกลางตำบล

๑.๓ สภาพภูมิอากาศ

สภาพภูมิอากาศของตำบลทรายขาว จะมีสภาพภูมิอากาศแบบฝนตกชุกสลับแห้งในเขตร้อน ซึ่งมีลักษณะของแต่ละฤดูเด่นชัดดังนี้

ฤดูร้อน อากาศจะร้อนจัด เริ่มตั้งแต่มีนาคม- พฤษภาคม ของทุกปี

ฤดูฝน ฝนจะตกชุกปานกลาง เริ่มตั้งแต่มิถุนายน- ตุลาคม

ฤดูหนาว อากาศจะหนาวจัด เริ่มตั้งแต่เดือนธันวาคม- กุมภาพันธ์

เนื่องจากสภาพอากาศในปัจจุบันมีความแปรปรวนอย่างต่อเนื่อง สภาพอากาศร้อนอบอ้าว ทุก ๆ ปี จึงทำให้อุณหภูมิเพิ่มสูงขึ้นเรื่อย ๆ ทำให้ฤดูร้อน ๆ ยาวนานหลายเดือน ส่วนช่วงฤดูหนาวมีระยะเวลาสั้นลงประมาณ ๒ - ๓ เดือน อุณหภูมิร้อนถึง ๔๓ องศา จากสภาพอากาศที่เคยมีหมอกปกคลุมตอนนี้หมอกเริ่มไม่มีให้เห็นเหมือนแต่ก่อน

๑.๔ ลักษณะของดิน

ดินของตำบลทรายขาว ส่วนใหญ่เป็นดินร่วนปนทราย เหมาะสำหรับปลูกมันสำปะหลังและข้าวโพด

๒. ด้านการเมือง/การปกครอง

๒.๑ เขตการปกครอง

องค์การบริหารส่วนตำบลทรายขาว แบ่งเขตการปกครองออกเป็นหมู่บ้าน ซึ่งมีจำนวน ๒๐ หมู่บ้าน และแต่ละหมู่บ้านมีผู้ใหญ่บ้านเป็นผู้ปกครองมีผู้ช่วยผู้ใหญ่บ้าน/สารวัตรกำนัน จำนวนหมู่บ้านละ ๒ คน

๒.๒ การเลือกตั้ง

องค์การบริหารส่วนตำบลทรายขาว มีสมาชิกสภาองค์การบริหารส่วนตำบลหมู่บ้านละ ๑ คน จำนวนสมาชิกสภาองค์การบริหารส่วนตำบลทรายขาว จำนวน ๒๐ คน นายกององค์การบริหารส่วนตำบลทรายขาว จำนวน ๑ คน รองนายกององค์การบริหารส่วนตำบลทรายขาว จำนวน ๒ คน และเลขานุการนายกององค์การบริหารส่วนตำบลทรายขาว จำนวน ๑ คน

๓. ประชากร

๓.๑ ข้อมูลเกี่ยวกับจำนวนประชากร

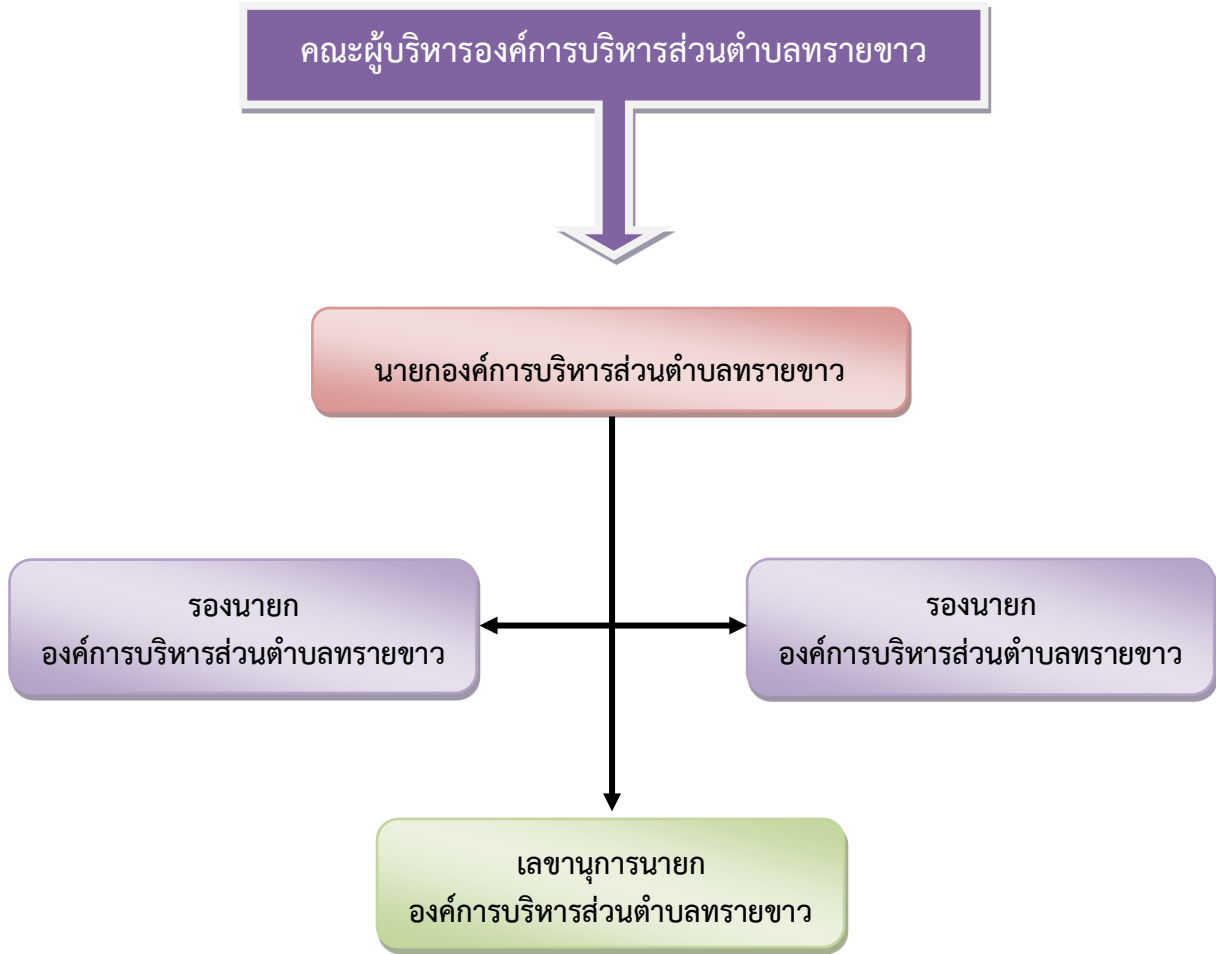
บ้าน	หมู่ที่	ครัวเรือน	ชาย	หญิง	รวม
บุงค้อ	๑	๒๓๕	๓๖๑	๓๖๕	๗๒๖
ทรายขาวนอก	๒	๕๑๕	๕๒๕	๕๔๒	๑,๐๖๗
โพนงาม	๓	๓๒๖	๓๘๒	๓๘๕	๗๖๗
กกซ้อ	๔	๒๓๔	๓๑๑	๓๒๑	๖๓๒
ทรายขาวใน	๕	๒๙๓	๓๗๘	๔๒๗	๘๐๕
ทรายขาวกลาง	๖	๒๑๙	๓๔๒	๓๘๓	๗๒๕
นาวิ้ว	๗	๗๕๒	๕๖๙	๕๖๙	๑,๑๓๘
เหว้อ	๘	๒๖๙	๓๗๐	๓๘๖	๗๕๖
โพนทอง	๙	๒๖๘	๓๐๖	๓๐๔	๖๑๐
ฟากเลย	๑๐	๑๑๓	๑๗๖	๑๙๖	๓๗๒
โนนทรายขาว	๑๑	๑๑๓	๑๖๖	๑๖๗	๓๓๓
น้ำค้อ	๑๒	๑๗๒	๒๕๒	๒๔๓	๕๙๕
ฟากห้วย	๑๓	๒๕๐	๓๒๗	๓๑๖	๖๔๓
กุดตอเรือ	๑๔	๑๐๑	๑๔๒	๑๓๒	๒๗๔
ดอนสำราญ	๑๕	๑๑๘	๒๐๒	๒๒๒	๔๒๔
นาวิ้วพัฒนา	๑๖	๒๖๘	๓๙๖	๓๘๗	๗๘๓
ทรายขาวเหนือ	๑๗	๒๑๗	๓๕๔	๓๙๖	๗๕๐
โพนงามพัฒนา	๑๘	๔๒๐	๔๕๑	๔๓๘	๘๘๙
กกซ้อพัฒนา	๑๙	๓๐๒	๔๕๐	๔๔๓	๘๙๓
โพนทองพัฒนา	๒๐	๒๖๓	๓๖๐	๓๗๒	๗๓๒
รวม		๕,๔๔๘	๖,๘๒๐	๖,๙๙๔	๑๓,๘๑๔

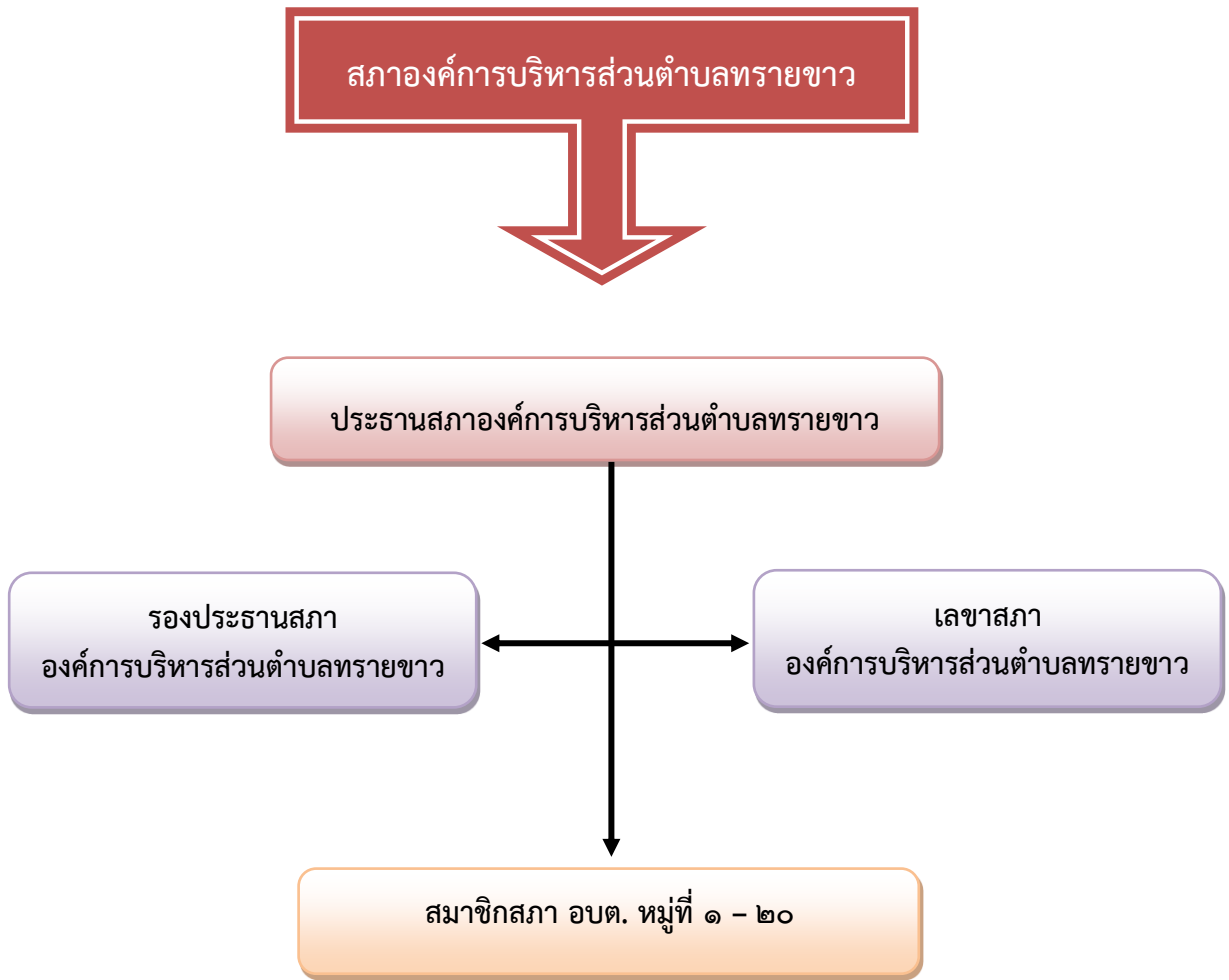
ข้อมูล ณ เดือน มีนาคม ๒๕๖๕

สำนักบริหารการทะเบียน

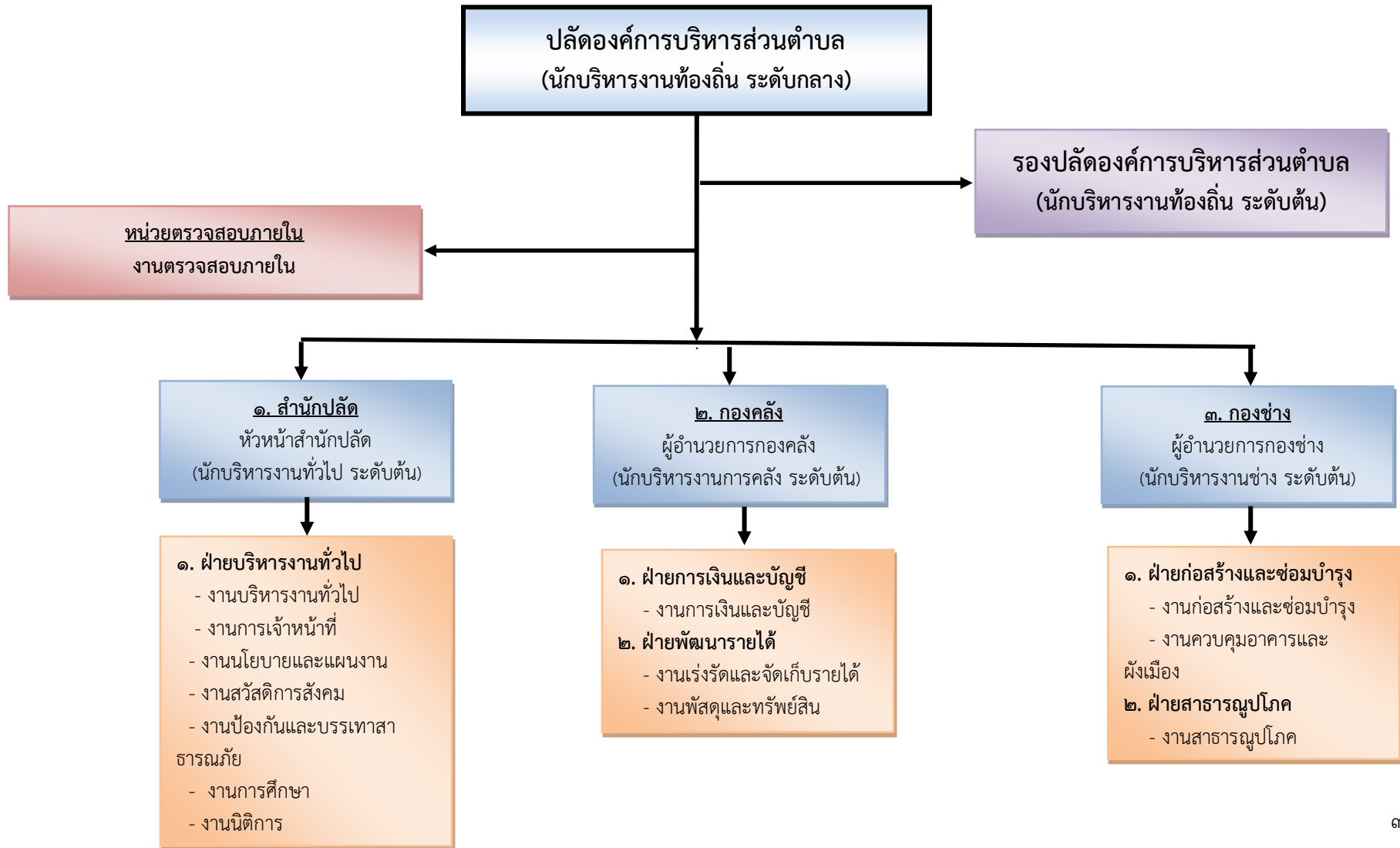
กรมการปกครองตรวจสอบประชากรจากทะเบียนบ้าน

๒. โครงสร้างองค์กร





โครงสร้างการแบ่งส่วนราชการ องค์การบริหารส่วนตำบลทรายขาว



๓. ด้านการคลังท้องถิ่น

๑. สถานะการคลัง

๑.๑ งบประมาณรายจ่ายทั่วไป

ในปีงบประมาณ พ.ศ. ๒๕๖๖ ณ วันที่ ๓๐ กันยายน พ.ศ. ๒๕๖๖ องค์กรปกครองส่วนท้องถิ่นมีสถานะการเงิน ดังนี้

๑.๑.๑ เงินฝากธนาคาร จำนวน ๘๔,๑๙๑,๐๕๙.๐๘ บาท

๑.๑.๒ เงินสะสม จำนวน ๑๕,๗๘๕,๗๗๕.๓๘ บาท

๑.๑.๓ เงินทุนสำรองเงินสะสม จำนวน ๒๖,๕๐๒,๗๑๘.๖๒ บาท

๑.๑.๔ รายการกันเงินไว้แบบก่อกำหนดผู้ผูกพันและยังไม่ได้เบิกจ่าย จำนวน ๑๑ โครงการ รวม ๒,๒๘๐,๗๐๐ บาท

๑.๑.๕ รายการกันเงินไว้โดยยังไม่ได้ก่อกำหนดผู้ผูกพัน จำนวน ๓๕ โครงการ รวม ๘,๙๐๕,๐๐๐ บาท

๑.๒ เงินกู้ยืมค้าง จำนวน ๐.๐๐ บาท

๒. การบริหารงบประมาณในปีงบประมาณ พ.ศ. ๒๕๖๖

๒.๑ รายรับจริง จำนวน ๘๐,๑๕๖,๐๓๗.๒๑ บาท ประกอบด้วย

หมวดภาษีอากร	จำนวน	๓๑๓,๓๒๑.๓๐	บาท
หมวดค่าธรรมเนียม ค่าปรับ และใบอนุญาต	จำนวน	๖๐๔,๕๑๔	บาท
หมวดรายได้จากทรัพย์สิน	จำนวน	๓๒๑,๓๙๓.๕๔	บาท
หมวดรายได้จากสาธารณูปโภค และกิจการพาณิชย์	จำนวน	๑,๑๕๖,๒๐๐	บาท
หมวดรายได้เบ็ดเตล็ด	จำนวน	๒๔๔,๒๒๕.๐๑	บาท
หมวดรายได้จากทุน	จำนวน	-	บาท
หมวดภาษีจัดสรร	จำนวน	๓๖,๕๙๒,๓๕๗.๘๘	บาท
หมวดเงินอุดหนุน	จำนวน	๕๒,๑๔๒,๔๘๓.๕๕	บาท

๒.๒ เงินอุดหนุนที่รัฐบาลให้โดยระบุวัตถุประสงค์ จำนวน บาท

๒.๓ รายจ่ายจริง จำนวน บาท ประกอบด้วย

งบกลาง	จำนวน	๓๒,๓๔๓,๒๙๕.๔๐	บาท
งบบุคลากร	จำนวน	๑๙,๘๒๗,๙๖๙	บาท
งบดำเนินงาน	จำนวน	๑๕,๑๘๘,๕๕๗.๑๒	บาท
งบลงทุน	จำนวน	๓,๕๓๒,๔๕๐	บาท
งบเงินอุดหนุน	จำนวน	๓,๘๘๔,๒๙๐.๗๑	บาท
งบรายจ่ายอื่น	จำนวน	-	บาท

๒.๔ รายจ่ายที่จ่ายจากเงินอุดหนุนที่รัฐบาลให้โดยระบุวัตถุประสงค์ จำนวน ๙,๘๖๖,๐๐๔.๒๕ บาท

๒.๕ มีการจ่ายเงินสะสมเพื่อดำเนินการตามอำนาจหน้าที่ จำนวน ๘,๙๐๕,๐๐๐ บาท

๒.๖ รายจ่ายที่จ่ายจากเงินทุนสำรองเงินสะสม จำนวน - บาท

๒.๗ รายจ่ายที่จ่ายจากเงินกู้ จำนวน - บาท

ส่วนที่ ๓

ยุทธศาสตร์การพัฒนางานองค์กรปกครองส่วนท้องถิ่น

๑. ยุทธศาสตร์ขององค์การบริหารส่วนตำบลทรายขาว

๑.๑ วิสัยทัศน์

องค์การบริหารส่วนตำบลทรายขาว ได้กำหนดวิสัยทัศน์ (Vision) เพื่อแสดงสถานการณ์ในอนาคต คติ ซึ่งเป็นจุดมุ่งหมายความคาดหวังที่ต้องการให้เกิดขึ้นในอนาคตข้างหน้า ซึ่งจะสามารถสะท้อนถึงสภาพการณ์ของท้องถิ่นในอนาคตอย่างรอบด้าน ภายใต้การเปลี่ยนแปลงของสภาพแวดล้อมด้านต่างๆ จึงได้กำหนดวิสัยทัศน์ความคาดหวังที่จะให้เกิดขึ้นในอนาคต ดังนี้

“ครอบครัวอบอุ่น ชุมชนเข้มแข็ง สังคมแห่งภูมิปัญญาและ
เอื้ออาทร สิ่งแวดล้อมดี เน้นการมีส่วนร่วมล้ำหน้า
เศรษฐกิจ สุขภาพดีชีวิสดใส”

๑.๒ ยุทธศาสตร์

คณะกรรมการพัฒนางานองค์การบริหารส่วนตำบลร่วมกับประชาคมท้องถิ่น ส่วนราชการ รัฐวิสาหกิจ รวมทั้งองค์กรต่างๆ ที่เกี่ยวข้อง ได้กำหนดยุทธศาสตร์ขององค์การบริหารส่วนตำบล ๖ ด้าน ดังนี้

- | | |
|-----------------|----------------------------------------------------------------------------------------------|
| ยุทธศาสตร์ที่ ๑ | ยุทธศาสตร์การพัฒนาด้านสาธารณูปโภคและโครงสร้างพื้นฐาน |
| ยุทธศาสตร์ที่ ๒ | ยุทธศาสตร์ด้านการพัฒนาคน สังคม คุณภาพชีวิต เศรษฐกิจพอเพียง และเสริมสร้างความเข้มแข็งของชุมชน |
| ยุทธศาสตร์ที่ ๓ | ยุทธศาสตร์ด้านการพัฒนาสังคม คุณภาพชีวิต และสร้างความเข้มแข็ง |
| ยุทธศาสตร์ที่ ๔ | ยุทธศาสตร์ด้านการพัฒนาส่งเสริมการท่องเที่ยวและการศึกษา |
| ยุทธศาสตร์ที่ ๕ | ยุทธศาสตร์การพัฒนาด้านการศึกษา ศาสนา ขนบธรรมเนียมประเพณี ท้องถิ่นและภูมิปัญญาท้องถิ่น |
| ยุทธศาสตร์ที่ ๖ | ยุทธศาสตร์ด้านการพัฒนาสังคม คุณภาพชีวิต และสร้างความเข้มแข็ง |

๑.๓ เป้าประสงค์

(๑) มีเส้นทางสัญจรทั้งทางน้ำและทางบกที่อยู่ในสภาพที่เอื้อต่อการสัญจรก่อให้เกิดความสะดวกสบายและความปลอดภัย

(๒) สามารถป้องกันและบรรเทาสาธารณภัยได้ทุกรูปแบบอย่างมีประสิทธิภาพและทันการณ์ การลดระดับการสูญเสียทั้งชีวิตและทรัพย์สิน

(๓) การพัฒนาสตรี เด็ก เยาวชน ผู้สูงอายุ และผู้พิการเป็นไปอย่างเท่าเทียมกัน เกิดการยอมรับและเกิดความพึงพอใจในระดับสูง

(๔) เกิดความสะอาดในเส้นทางการสัญจรและที่สาธารณะรวมทั้งกำจัดมูลฝอยและสิ่งปฏิกูลอย่างถูกสุขลักษณะ

(๕) สามารถป้องกันโรคและระงับโรคติดต่อไม่ให้เกิดการสูญเสียทั้งชีวิตและทรัพย์สิน

(๖) สามารถคุ้มครอง ดูแล และบำรุงรักษาทรัพยากรธรรมชาติและสิ่งแวดล้อมรวมทั้งระบบนิเวศน์

(๗) เป็นศูนย์กลางในการพัฒนาและส่งเสริมการศึกษาการทำนุบำรุงรักษาศาสนาและสืบสานพร้อมทั้งอนุรักษ์วัฒนธรรม

(๘) สามารถสร้างการมีส่วนร่วมในการบำรุงรักษาศิลปะ จารีตประเพณี ภูมิปัญญาท้องถิ่นและวัฒนธรรมอันดีของท้องถิ่น

๑.๔ ตัวชี้วัด

(๑) จำนวนเส้นทางสัญจรที่มีความปลอดภัยและได้มาตรฐาน

(๒) จำนวนรูปแบบในการป้องกันและบรรเทาสาธารณภัยที่มีประสิทธิภาพ

(๓) จำนวนกลุ่มเป้าหมายที่ได้รับการพัฒนาอย่างมีประสิทธิภาพและเท่าเทียมกัน

(๔) จำนวนขยะมูลฝอยและสิ่งปฏิกูลที่ได้รับการกำจัดอย่างถูกสุขลักษณะ

(๕) จำนวนผู้ป่วยลดลง

(๖) จำนวนพื้นที่ทางทรัพยากรธรรมชาติและสิ่งแวดล้อมทั้งระบบนิเวศน์ที่ได้รับการดูแลรักษา

(๗) จำนวนกิจกรรมที่เกี่ยวกับการพัฒนาและส่งเสริมการศึกษาศาสนาและวัฒนธรรม

(๘) จำนวนกิจกรรมที่สร้างการมีส่วนร่วมของชุมชนเกี่ยวกับการบำรุงรักษาศิลปะ จารีตประเพณี

ภูมิปัญญาท้องถิ่นและวัฒนธรรมอันดีของท้องถิ่น

๑.๕ ค่าเป้าหมาย

(๑) มีแหล่งน้ำพอเพียงต่อการอุปโภคบริโภคและทำการเกษตร

(๒) การศึกษาที่มีคุณภาพและมาตรฐาน และเกิดการเรียนรู้ต่อเนื่อง

(๓) ประชาชนมีทักษะในการประกอบอาชีพด้านเกษตร

(๔) ประชาชนมีคุณภาพชีวิตที่ดีขึ้น

(๕) ประชาชนเข้าถึงบริการสาธารณสุข มีสุขภาพแข็งแรง

(๖) ประชาชนได้ใช้เส้นทางคมนาคมที่มีมาตรฐาน ปลอดภัย

(๗) ประชาชนได้ร่วมกิจกรรมส่งเสริมประเพณี วัฒนธรรม การท่องเที่ยว กีฬาและนันทนาการ

ของท้องถิ่น

(๘) องค์กรปกครองส่วนท้องถิ่นมาตรฐานสากลดีขึ้น

(๙) ประชาชนมีความปลอดภัยในชีวิตและทรัพย์สิน

(๑๐) สิ่งแวดล้อมและทรัพยากรธรรมชาติได้รับการฟื้นฟูและอนุรักษ์

๑.๖ กลยุทธ์

๑. ยุทธศาสตร์ด้านสาธารณูปโภค สาธารณูปการและโครงสร้างพื้นฐาน
แนวทางการพัฒนา : ๑) การพัฒนาการติดตั้งไฟฟ้าสาธารณและขยายเขตไฟฟ้าแรงต่ำ
๒) การพัฒนาเส้นทางคมนาคม
๓) การพัฒนาจัดหาแหล่งน้ำเพื่ออุปโภค - บริโภค
๔) การพัฒนาติดตั้งระบบน้ำประปา
๕) การพัฒนาก่อสร้างรางระบายน้ำ
๖) การพัฒนาปรับปรุงเสียงตามสาย
๗) การพัฒนาก่อสร้างต่อเติมซ่อมแซมอาคารสถานที่
๒. ยุทธศาสตร์ด้านการพัฒนาคน สังคม คุณภาพชีวิต เศรษฐกิจพอเพียงและเสริมสร้างความเข้มแข็งของชุมชน
แนวทางการพัฒนา : ๑) การพัฒนาจัดหาเบี้ยสงเคราะห์ ผู้พิการ ผู้ป่วยเอดส์และผู้สูงอายุ
๒) การเสริมสร้างความเข้มแข็งของชุมชน
๓) การพัฒนาการสาธารณสุข - สุขภาพ
๓. ยุทธศาสตร์ด้านการพัฒนาสังคม คุณภาพชีวิต และสร้างความเข้มแข็ง
แนวทางการพัฒนา : ๑) การพัฒนาการจัดทำข้อมูลเพื่อจัดทำแผน
๒) การพัฒนาบุคลากร
๓) การพัฒนาจัดหาเครื่องมือเครื่องใช้ในการปฏิบัติงาน
๔) การบริหารจัดการ
๔. ยุทธศาสตร์การพัฒนาส่งเสริมการท่องเที่ยวและการศึกษา
แนวทางการพัฒนา : ๑) การพัฒนาการสร้างลานกีฬาชุมชน
๒) การพัฒนาการท่องเที่ยว
๓) การพัฒนาการกีฬาเยาวชน
๕. ยุทธศาสตร์การพัฒนาด้านการศึกษา ศาสนา ขนบธรรมเนียมประเพณีท้องถิ่นและภูมิปัญญาท้องถิ่น
แนวทางการพัฒนา : ๑) การพัฒนาคุณธรรมจริยธรรม
๒) การพัฒนาด้านการศึกษา
๓) การพัฒนาศูนย์เด็กเล็ก
๔) การพัฒนาศิลปวัฒนธรรมประเพณีท้องถิ่น
๖. ยุทธศาสตร์ด้านการพัฒนาสังคม คุณภาพชีวิต และสร้างความเข้มแข็ง
แนวทางการพัฒนา : ๑) การพัฒนาการจัดทำข้อมูลเพื่อจัดทำแผน
๒) การพัฒนาบุคลากร
๓) การพัฒนาจัดหาเครื่องมือเครื่องใช้ในการปฏิบัติงาน
๔) การบริหารจัดการ

๑.๗ จุดยืนทางยุทธศาสตร์

- (๑) การพัฒนาชุมชนให้ก้าวสู่มีความเข้มแข็ง โดยได้รับบริการสาธารณะด้านโครงสร้างพื้นฐานที่จำเป็นเพื่อรองรับการขยายตัวของชุมชนและเศรษฐกิจ
- (๒) การพัฒนาระบบการศึกษาและส่งเสริมศิลปวัฒนธรรมท้องถิ่น
- (๓) ส่งเสริมและพัฒนาศักยภาพคนและความเข้มแข็งของชุมชนในการพึ่งตนเอง
- (๔) การกำจัดขยะมูลฝอย สิ่งปฏิกูลและมลภาวะสิ่งแวดล้อมที่มีอย่างยั่งยืน
- (๕) การพัฒนาระบบการบริหารจัดการภาครัฐที่ดีและมีส่วนร่วมจากทุกภาคส่วน

๑.๘ แผนงาน

- (๑) แผนงานบริหารงานงานทั่วไป
- (๒) แผนงานการรักษาความสงบภายใน
- (๓) แผนงานการศึกษา
- (๔) แผนงานสาธารณสุข
- (๕) แผนงานสังคมสงเคราะห์
- (๖) แผนงานเคหะและชุมชน
- (๗) แผนงานสร้างความเข้มแข็งของชุมชน
- (๘) แผนงานการศาสนาและวัฒนธรรมและนันทนาการ
- (๙) แผนงานอุตสาหกรรมและการโยธา
- (๑๐) แผนงานการเกษตร
- (๑๑) แผนงานงบกลาง

๒. การวิเคราะห์เพื่อพัฒนาท้องถิ่น

๒.๑ การวิเคราะห์กรอบการจัดทำยุทธศาสตร์ขององค์กรปกครองส่วนท้องถิ่น

ในการจัดทำแผนพัฒนาท้องถิ่น (พ.ศ. ๒๕๖๑ – ๒๕๖๕) ขององค์การบริหารส่วนตำบลทรายขาวได้ใช้การวิเคราะห์ SWOT Analysis/Demand (Demand Analysis)/Global Demand และ Trend ปัจจัยและสถานการณ์การเปลี่ยนแปลงที่มีผลต่อการพัฒนา อย่างน้อยต้องประกอบด้วย การวิเคราะห์ศักยภาพด้านเศรษฐกิจ ด้านสังคม ด้านทรัพยากรธรรมชาติและสิ่งแวดล้อม ซึ่งมีรายละเอียดดังนี้

จุดแข็ง (S : Strength-s)

๑. ประชาชนมีความพร้อมจะมีส่วนร่วมในกระบวนการพัฒนาท้องถิ่น
๒. การจัดโครงสร้างภายในมีความเหมาะสมสอดคล้องกับภารกิจ
๓. มีการประสานร่วมมือกันระหว่างองค์การบริหารส่วนตำบลทรายขาวกับส่วนราชการต่าง ๆ
๔. ผู้นำชุมชนมีความเข้มแข็งและมีศักยภาพในการพัฒนา
๕. ส่งเสริมการมีส่วนร่วมของประชาชนในรูปแบบประชาคม การประชุมวางแผนเตรียมงาน

จุดอ่อน (W : Weakness)

๑. กฎหมาย ระเบียบ ข้อบังคับที่เกี่ยวข้องกับการปฏิบัติงาน มีการแก้ไขเปลี่ยนแปลงอยู่ตลอดเวลาทำให้เจ้าหน้าที่ผู้ปฏิบัติสับสนขาดความชัดเจน
๒. องค์การบริหารส่วนตำบลทรายขาวมีงบประมาณจำกัด ทำให้การพัฒนาไม่เป็นไปตามแผนพัฒนาที่วางไว้
๓. การใช้ทรัพยากรธรรมชาติและการทำลายสิ่งแวดล้อมเพิ่มขึ้น ก่อให้เกิดปัญหาภัยธรรมชาติ

โอกาส (O : Opportunity)

๑. จังหวัดนครปฐมหรือหน่วยงานที่เกี่ยวข้องสนับสนุนงบประมาณให้กับองค์การบริหารส่วนตำบลท่าตลาดดำเนินการตามแผนงานโครงการตามแนวทางยุทธศาสตร์การพัฒนาจังหวัดและแผนพัฒนาองค์การบริหารส่วนตำบลทรายขาว
๒. มีเส้นทางคมนาคมเชื่อมระหว่างจังหวัดสามารถรองรับการขยายตัวทางด้านเศรษฐกิจ
๓. นโยบายของรัฐบาลในการส่งเสริมการกระจายอำนาจการปกครองท้องถิ่น โดยการสร้างดุลยภาพระหว่างการค้ากับดูแลและความเป็นอิสระของท้องถิ่นในการบริหารจัดการงบประมาณและบุคลากรของท้องถิ่น

อุปสรรค (T : Threat)

๑. ประชาชนขาดความรู้ ความเข้าใจ บทบาทหน้าที่ของตนเองกับงานของท้องถิ่น
๒. กฎหมาย ระเบียบ ข้อบังคับขาดความยืดหยุ่นหรือไม่เหมาะสมสอดคล้องกับภารกิจห้วงระยะเวลาในการจัดสรรและการเบิกจ่ายงบประมาณของรัฐบาลมีความไม่แน่นอน
๓. การดำเนินงานตามนโยบายต่างๆ ของรัฐบาลมีจำนวนเพิ่มมากขึ้น ความรับผิดชอบเพิ่มมากขึ้น ประกอบกับปัญหาในพื้นที่และความต้องการประชาชนมีมากแต่ไม่สามารถปฏิบัติได้ครบถ้วน เนื่องจากจำกัดด้วยอำนาจหน้าที่และจำนวนงบประมาณที่มีจำกัด

๒.๒ การประเมินสถานการณ์สภาพแวดล้อมภายนอกที่เกี่ยวข้อง

แผนพัฒนาท้องถิ่น (พ.ศ. ๒๕๖๑ – ๒๕๖๕) ขององค์การบริหารส่วนตำบลทรายขาวนั้น ได้ทำการประเมินสถานการณ์สภาพแวดล้อมภายนอกที่เกี่ยวข้อง ซึ่งมีรายละเอียดดังนี้

दान	สถานการณ์สภาพแวดล้อมภายนอกที่เกี่ยวข้อง	ข้อบ่งชี้และปริมาณของปัญหา/ความต้องการ	พื้นที่เป้าหมาย/กลุ่มเป้าหมาย	ความคาดหวังและแนวโน้มอนาคต
๑. ด้านโครงสร้างพื้นฐาน	๑. ขาดแคลนแหล่งน้ำในการเกษตรและน้ำประปาสำหรับอุปโภคบริโภคยังไม่พอเพียงและยังไม่ได้มาตรฐาน	- แหล่งน้ำและน้ำประปาในการอุปโภคบริโภค	- คริวเรือนในเขต อบต.ทรายขาว	- ประชาชนมีแหล่งน้ำและมีน้ำประปาใช้อย่างพอเพียงมีคุณภาพตามมาตรฐานมากขึ้น
	๒. ไฟฟ้าส่องสว่างทางและที่สาธารณะยังไม่สามารถดำเนินการครอบคลุมพื้นที่ได้ทั้งหมด	- ไฟฟ้า	- ถนนและที่สาธารณะในเขต อบต.ทรายขาว	- ถนนและที่สาธารณะมีแสงสว่างเพียงพอประชาชนได้รับความสะดวกในการเดินทางและป้องกันการเกิดอาชญากรรมได้
	๓. หมู่บ้านขยายมากขึ้นระบบระบายน้ำยังไม่เพียงพอ	- รางและท่อระบายน้ำ	- พื้นที่ในเขต อบต.ทรายขาว	- มีรางระบายน้ำสามารถระบายน้ำได้สะดวกไม่อุดตัน ไม่ส่งกลิ่นเหม็นก่อความรำคาญ
	๔. ถนนในตำบลท่าตลาดบางส่วนยังเป็นหลุมเป็นบ่อ	- ถนน	- ถนนและที่สาธารณะในเขต อบต.ทรายขาว	- มีถนนให้ประชาชนได้สัญจรไปมาสะดวก
	๕. ประชาชนต้องการเส้นทางในการสัญจรไปมาเพิ่มมากขึ้นและ อบต.ไม่สามารถดำเนินการได้เนื่องจากงบประมาณมีไม่เพียงพอ	- เส้นทางคมนาคม	- เส้นทางคมนาคมที่เป็นสาธารณะและประชาชนมีความต้องการให้ดำเนินการ	- มีเส้นทางในการคมนาคมเพียงพอและประชาชนได้รับความสะดวกในการสัญจร
๒. ด้านงานส่งเสริมคุณภาพชีวิต	๑. มีการระบาดของโรคอุบัติใหม่ โรคระบาดโรคติดต่อ	- ด้านสาธารณสุข	- พื้นที่ในเขต อบต.ทรายขาว	ในพื้นที่ไม่มีการระบาดของโรคอุบัติใหม่ โรคระบาด โรคติดต่อ
	๒. ประชาชนในพื้นที่ป่วยเป็นโรคเรื้อรังแนวโน้มที่เพิ่มขึ้น เช่น เบาหวาน ความดัน		- ประชาชนกลุ่มเสี่ยงและผู้ป่วย	ผู้ป่วยโรคเรื้อรังมีแนวโน้มลดลง
	๓. ปริมาณขยะและน้ำเสียเพิ่มมากขึ้น		- พื้นที่ในเขต อบต.ทรายขาว	- ปริมาณขยะและน้ำเสียถูกกำจัดให้หมดด้วยวิธีการที่ถูกต้อง

	๕. ประชาชนบริโภคอาหารที่ปลอดภัย		- ประชาชนในเขต อบต.ทรายขาว	- ประชาชนทราบและสามารถเลือกบริโภคอาหารที่ปลอดภัยได้ถูกต้อง
	๕. ประชาชนในพื้นที่บางรายมีที่อยู่อาศัยไม่มั่นคงแข็งแรง	- ที่อยู่อาศัย	- ประชาชนในพื้นที่ได้รับความเดือดร้อนเรื่องที่อยู่อาศัย	- ประชาชนในพื้นที่ได้รับความช่วยเหลือซ่อมแซมที่อยู่อาศัยให้มั่นคงแข็งแรง
	๖. มีการขยายตัวของประชากรเพิ่มมากขึ้นทำให้เกิดการขยายตัวของอาคารบ้านเรือนทำให้เกิดเป็นชุมชนแออัด	- ประชากร	- พื้นที่ในเขต อบต. ทรายขาว	- ควบคุมการก่อสร้างอาคารบ้านเรือนการพิจารณาออกใบอนุญาตเพื่อไม่เกิดปัญหาจากการก่อสร้างอาคาร
	๗. ประชาชนบางครัวเรือนบริโภคบริโภคน้ำที่ยังไม่สะอาดและมีสิ่งเจือปน เช่น จากน้ำฝน น้ำที่ไม่ได้คุณภาพ มีตะกอน	- การอุปโภคบริโภค	- ประชาชนในเขต อบต.ทรายขาว	- ประชาชนบริโภคน้ำที่สะอาดถูกสุขลักษณะ
	๘. การศึกษาสื่อการเรียนการสอนยังไม่พอเพียง เด็กนักเรียนไม่ได้รับการศึกษาต่อในระดับที่สูงกว่าชั้นพื้นฐาน และขาดงบประมาณในการศึกษาครอบครัวยากจน	- สังคมในชุมชน	- เด็กนักเรียนในเขต อบต.ทรายขาว	- มีสื่อการเรียนการสอนที่พอเพียง เด็กนักเรียนได้รับการศึกษาที่สูงขึ้น มีงบประมาณในการศึกษาเล่าเรียน
	๙. เด็กและผู้สูงอายุบางครอบครัว ผู้สูงอายุอยู่ตามลำพัง และรับภาระในการดูแลเด็ก		- ผู้สูงอายุและเด็กในเขต อบต.ทรายขาว	- ผู้สูงอายุและเด็กได้รับการดูแลที่ดี

ดาน	สถานการณ์ภาพแวดล้อมภายนอกที่เกี่ยวข้อง	ขอบข่ายและปริมาณของปัญหา/ความต้องการ	พื้นที่เป้าหมาย/กลุ่มเป้าหมาย	ความคาดหวังและแนวโน้มอนาคต
	๑๐. ผู้พิการไม่ได้รับความช่วยเหลือในการดำรงชีวิต		- ผู้พิการในเขต อบต.	- ผู้พิการได้รับความช่วยเหลือในการดำรงชีวิต
	๑๑. เยาวชนและวัยรุ่นติดเกมส์ สิ่งลามก บุหรี่ เหล้า สารเสพติด และท้องก่อนวัยอันสมควร		- เยาวชนและวัยรุ่นในเขต อบต.	- เยาวชนและวัยรุ่นมีอนาคตที่ดี
	๑๒. ประชาชนอายุตั้งแต่ ๓๕ ขึ้นไป บางส่วน ไม่ได้ตรวจสุขภาพประจำปี		- ประชาชนในเขต อบต. ที่อายุ ๓๕ ขึ้นไป	- ประชาชนที่อายุ ๓๕ ขึ้นไปได้รับการตรวจสุขภาพทุกคน
	๑๓. ประชากรที่สูบบุหรี่และดื่มสุรา		- ประชาชนที่สูบบุหรี่และดื่มสุรา	- ประชาชนเลิกสูบบุหรี่และเลิกดื่มสุรา
๓. ด้านการวางแผน การส่งเสริม การลงทุน พาณิชยกรรมและการท่องเที่ยว	๑. ประชาชนไม่มีการวางแผนในการดำเนินงาน	- การวางแผน	- ประชาชนในเขต อบต.	- ประชาชนสามารถวางแผนการดำเนินงานได้
	๒. ขาดแหล่งเงินลงทุนในการทำกิจการและประกอบอาชีพ	- การลงทุน	- ประชาชนในเขต อบต.	- มีแหล่งเงินทุนในการทำกิจการและประกอบอาชีพ
	๓. ประชาชนขาดสถานที่จำหน่ายสินค้า	- การพาณิชยกรรม	- ร้านค้าแผงลอย	- ร้านค้าแผงลอยมีสถานที่ในการขายจำหน่ายสินค้า
	๔. ผลผลิตทางการเกษตรราคาตกต่ำระยะทางการขนส่งผลผลิตไกลจากแหล่งรับซื้อ		- เกษตรกรในพื้นที่	- ผลผลิตมีราคาสูงขึ้น
	๕. ค่าแรงต่ำค่าครองชีพสูงขาดแคลนการจ้างงาน		- ผู้ประกอบอาชีพรับจ้าง	- ค่าแรงสูงขึ้นเหมาะสมกับค่าครองชีพ มีการจ้างงานมากขึ้น
	๖. คริวเรือมีรายได้เฉลี่ยต่อปี ต่ำกว่า ๓๐,๐๐๐ บาท		- ประชาชนที่มีรายได้ต่ำกว่าเกณฑ์มาตรฐาน	- ไม่มีคริวที่ตกเกณฑ์มาตรฐานรายได้
	๗. ในเขต อบต. ไม่มีแหล่งท่องเที่ยวและกิจกรรมการท่องเที่ยว	- การท่องเที่ยว	- ในเขตพื้นที่ อบต. ทราขาย	- มีแหล่งท่องเที่ยวในเขต อบต. และส่งเสริมกิจกรรมการท่องเที่ยวเพิ่มมากขึ้น

ดาน	สถานการณ์ภาพแวดล้อม ภายนอกที่เกี่ยวข้อง	ขอบข่ายและปริมาณของ ปัญหา/ความต้องการ	พื้นที่เป้าหมาย/ กลุ่มเป้าหมาย	ความคาดหวัง และแนวโน้มอนาคต
๔. ด้านการจัด ระเบียบชุมชนและ การรักษาความ สงบเรียบร้อย	๑. การจราจรบนถนนมี เพิ่มมากขึ้นอาจทำให้เกิด อุบัติเหตุขึ้นได้	- การจราจร	- ประชาชนที่สัญจร ไปมาบนถนน	มีระบบควบคุม การจราจร เช่น ติดตั้ง สัญญาณไฟจราจรเพื่อ เตือนให้ระมัดระวัง
	๒. มีการทำลายทรัพย์สิน และลักขโมยทรัพย์สินของ ประชาชนและราชการ รวมทั้งเกิดการทะเลาะ วิวาทกันในชุมชน	- การรักษาความ ปลอดภัยในชีวิตและ ทรัพย์สินของประชาชน	- ประชาชนและ ส่วนราชการ	- มีการป้องกันและรักษา ความปลอดภัยในชีวิต และทรัพย์สินของ ประชาชนละส่วน ราชการ เช่น การติดตั้ง กล้องวงจรปิด การให้ ผู้นำ อปพร. ควบคุมและ ระงับเหตุทะเลาะวิวาท
๕. ด้านการ บริหารจัดการและ การอนุรักษ์ ทรัพยากรธรรมชาติ และสิ่งแวดล้อม	๑. มีปัญหาเรื่องขยะและ สัตว์เลี้ยงเพิ่มมากขึ้นส่ง กลิ่นเหม็นรำคาญ	- สิ่งแวดล้อม	- ผู้ประกอบการ และชุมชนในเขต พื้นที่ อบต.	- ปัญหาขยะและสัตว์ เลี้ยงลดลง ประชาชน สามารถกำจัดขยะและ มูลสัตว์ได้โดยไม่ส่งผล กระทบต่อชุมชน
๖. ด้านศิลปะ วัฒนธรรม จารีต ประเพณีและภูมิ ปัญญาท้องถิ่น	๑. ศิลปะ วัฒนธรรม จารีต ประเพณีและภูมิ ปัญญาท้องถิ่นถูกลืมเลือน ไปมาก	- ศิลปะ วัฒนธรรม จารีต ประเพณีและภูมิ ปัญญาท้องถิ่น ถูกลืม เลือนไปมาก	- ประชาชนในเขต อบต.	- ยกย่อง เชิดชูคนดีหรือ ปราชญ์ชาวบ้านใน โอกาสต่างๆ เพื่อเป็น ตัวอย่างแก่เยาวชนและ ประชาชน ศิลปะ วัฒนธรรม จารีต ประเพ ณีและภูมิปัญญาท้องถิ่น ไม่ถูกลืมและคงอยู่สืบไป

สรุปรายงานผลการดำเนินการ ปีงบประมาณ พ.ศ. ๒๕๖๖
และเพิ่มเติม เปลี่ยนแปลง แก้ไข

แบบประเมินผลการดำเนินงานขององค์การบริหารส่วนตำบลทรายขาวตามยุทธศาสตร์การพัฒนา

คำชี้แจง : แบบประเมินตนเอง โดยมีวัตถุประสงค์เพื่อใช้ประเมินผลการดำเนินงานขององค์กรปกครองส่วนท้องถิ่นตามยุทธศาสตร์ที่กำหนดไว้ในแผนพัฒนาท้องถิ่น (พ.ศ. ๒๕๖๖ – ๒๕๗๐) และเพิ่มเติม เปลี่ยนแปลง แก้ไข ประเมินปีละหนึ่งครั้งภายในเดือนธันวาคมของทุกปี

สรุปรายงานผลการดำเนินการ ประจำปีงบประมาณ พ.ศ. ๒๕๖๖						
ลำดับ ที่	รายการ	โครงการ	งบประมาณ	คิดเป็นร้อยละของ แผนพัฒนา ท้องถิ่น	คิดเป็นร้อยละ ของแผนการ ดำเนินงาน	คิดเป็นร้อยละ ของข้อบัญญัติ
๑	บรรจุในแผนพัฒนาท้องถิ่น (พ.ศ.๒๕๖๖ – ๒๕๗๐) ปีงบประมาณ พ.ศ. ๒๕๖๖ และเพิ่มเติม เปลี่ยนแปลง แก้ไข	๔๒๒	๒๖๒,๐๐๐,๐๐๐	๗๓.๖๙	๑๐๐	๑๐๐
๒	ตั้งในข้อบัญญัติงบประมาณ	๓๑๑	๘๖,๙๐๐,๐๐๐			
๓	สามารถดำเนินการได้	๓๑๑	๘๖,๙๐๐,๐๐๐			

**แบบการกำกับการจัดทำแผนพัฒนาท้องถิ่น (พ.ศ. ๒๕๖๖ – ๒๕๗๐)
และเพิ่มเติม เปลี่ยนแปลง แก้ไข**

คำชี้แจง : เป็นแบบประเมินตนเองในการจัดทำแผนพัฒนาท้องถิ่น (พ.ศ. ๒๕๖๖ – ๒๕๗๐) และเพิ่มเติม เปลี่ยนแปลง แก้ไข ขององค์กรปกครองส่วนท้องถิ่น โดยจะทำการประเมินปีละหนึ่งครั้งภายในเดือนธันวาคม ของทุกปี

ชื่อองค์กรปกครองส่วนท้องถิ่นองค์การบริหารส่วนตำบลทรายขาว.....

ประเด็นการประเมิน	มีการ ดำเนินการ	ไม่มีการ ดำเนินการ
๑. คณะกรรมการแผนพัฒนาท้องถิ่น		
๑.๑ มีการจัดตั้งคณะกรรมการพัฒนาท้องถิ่นเพื่อพิจารณาร่างแผนพัฒนาท้องถิ่น	✓	
๑.๒ มีการจัดประชุมคณะกรรมการพัฒนาท้องถิ่นเพื่อพิจารณาร่างแผนพัฒนาท้องถิ่น	✓	
๑.๓ มีการจัดประชุมอย่างต่อเนื่องสม่ำเสมอ	✓	
๑.๔ มีการจัดตั้งคณะกรรมการสนับสนุนจัดทำแผนพัฒนาท้องถิ่น	✓	
๑.๕ มีการจัดประชุมคณะกรรมการสนับสนุนจัดทำแผนพัฒนาท้องถิ่น	✓	
๑.๖ มีคณะกรรมการพัฒนาท้องถิ่นจัดประชาคมท้องถิ่นและร่วมจัดทำร่างแผนพัฒนาท้องถิ่น	✓	
๒. การจัดทำแผนพัฒนาท้องถิ่น		
๒.๑ มีการประชุมประชาคมท้องถิ่น (ระดับหมู่บ้าน)	✓	
๒.๒ มีการประชุมประชาคมท้องถิ่น (ระดับตำบล)	✓	
๒.๓ มีการเปิดโอกาสให้ประชาชนเข้ามามีส่วนร่วมในการจัดทำแผน	✓	
๒.๔ มีการแจ้งแนวทางการพัฒนาท้องถิ่น รับทราบปัญหาความต้องการ ประเด็นที่เกี่ยวข้อ และแนวทางปฏิบัติที่เหมาะสมกับสภาพพื้นที่	✓	
๒.๕ มีการรวบรวมข้อมูลจากข้อ ๒.๔ เพื่อนำมากำหนดแนวทางการจัดทำแผนพัฒนาท้องถิ่น	✓	
๒.๖ มีการกำหนดรูปแบบการติดตามประเมินผลยุทธศาสตร์ตามแนวทางการพิจารณาการติดตามและประเมินผลยุทธศาสตร์เพื่อความสอดคล้องแผนพัฒนาท้องถิ่น	✓	
๒.๗ มีการกำหนดรูปแบบการติดตามประเมินผลโครงการตามแนวทางการพิจารณาการติดตามและประเมินผลโครงการเพื่อความสอดคล้องแผนพัฒนาท้องถิ่น	✓	
๒.๘ มีการกำหนดรูปแบบการติดตามประเมินผลแผนพัฒนาท้องถิ่นประจำปีงบประมาณ	✓	
๒.๙ มีข้อเสนอแนะในการจัดทำแผนพัฒนาท้องถิ่นในอนาคต	✓	

รายงานผลการติดตามและประเมินผลยุทธศาสตร์
เพื่อความสอดคล้องแผนพัฒนาท้องถิ่น
แผนพัฒนาท้องถิ่น (พ.ศ. ๒๕๖๖ – ๒๕๗๐)
ประจำปีงบประมาณ พ.ศ. ๒๕๖๗
ขององค์การบริหารส่วนตำบลทรายขาว

โดย

คณะกรรมการติดตามและประเมินผลแผนพัฒนา
องค์การบริหารส่วนตำบลทรายขาว
ตำบลทรายขาว อำเภอวังสะพุง จังหวัดเลย

**แนวทางการพิจารณาติดตามและประเมินผลยุทธศาสตร์
เพื่อความสอดคล้องแผนพัฒนาท้องถิ่น แผนพัฒนาท้องถิ่น (พ.ศ. ๒๕๖๖ – ๒๕๗๐)
ประจำปีงบประมาณ พ.ศ. ๒๕๖๗ ขององค์การบริหารส่วนตำบลทรายขาว**

ประเด็นที่ต้องพิจารณา	คะแนนเต็ม	คะแนนที่ได้
๑. ข้อมูลสภาพทั่วไปและข้อมูลพื้นฐานขององค์กรปกครองส่วนท้องถิ่น	๒๐	๒๐
๒. การวิเคราะห์สถานการณ์และศักยภาพ	๒๐	๒๐
๓. ยุทธศาสตร์	๖๐	๖๐
๓.๑ ยุทธศาสตร์ชาติ ๒๐ ปี (พ.ศ. ๒๕๖๑ – ๒๕๘๐)	๕	๕
๓.๒ แผนพัฒนาเศรษฐกิจและสังคมแห่งชาติ	๕	๕
๓.๓ เป้าหมายการพัฒนาที่ยั่งยืน (Sustainable Development Goals : SDGs)	๕	๕
๓.๔ ยุทธศาสตร์จังหวัด	๕	๕
๓.๕ ยุทธศาสตร์การพัฒนาขององค์กรปกครองส่วนท้องถิ่นในเขตจังหวัด	๕	๕
๓.๖ ยุทธศาสตร์ขององค์กรปกครองส่วนท้องถิ่น	๕	๕
๓.๗ วิสัยทัศน์	๕	๕
๓.๘ กลยุทธ์	๕	๕
๓.๙ เป้าประสงค์ของแต่ละประเด็นกลยุทธ์	๕	๕
๓.๑๐ จุดยืนทางยุทธศาสตร์ (Positioning)	๕	๕
๓.๑๑ แผนงาน	๕	๕
๓.๑๒ ความเชื่อมโยงของยุทธศาสตร์ในภาพรวม	๕	๕
รวมคะแนน	๑๐๐	๑๐๐

แนวทางการให้คะแนนการติดตามและประเมินผลยุทธศาสตร์เพื่อความสอดคล้องแผนพัฒนาท้องถิ่น
ขององค์กรปกครองส่วนท้องถิ่น แผนพัฒนาท้องถิ่น (พ.ศ. ๒๕๖๖ – ๒๕๗๐)
ประจำปีงบประมาณ พ.ศ. ๒๕๖๗ ขององค์การบริหารส่วนตำบลทรายขาว

ประเด็นพิจารณา	รายละเอียดหลักเกณฑ์	คะแนนเต็ม	คะแนนที่ได้
๑. ข้อมูลสภาพทั่วไป และข้อมูลพื้นฐานของ องค์กรปกครองส่วน ท้องถิ่น	ควรประกอบด้วยข้อมูลดังนี้ ๑) ข้อมูลเกี่ยวกับด้านกายภาพ เช่น ที่ตั้งของ หมู่บ้าน/ชุมชน/ตำบล ลักษณะภูมิประเทศ ลักษณะ ภูมิอากาศ ลักษณะของดิน ลักษณะของแหล่งน้ำ ลักษณะของไม้/ป่าไม้ ฯลฯ ๒) ข้อมูลเกี่ยวกับด้านการเมือง/การปกครอง เช่น เขตการปกครอง การเลือกตั้ง ฯลฯ ประชากร เช่น ข้อมูลเกี่ยวกับจำนวนประชากร และช่วงอายุและ จำนวนประชากร ฯลฯ	๒๐ (๕)	๒๐ (๕)
	๓) ข้อมูลเกี่ยวกับสภาพทางสังคม เช่น การศึกษา สาธารณสุข อาชญากรรม ยาเสพติด การสังคม สงเคราะห์ ฯลฯ ๔) ข้อมูลเกี่ยวกับศาสนา ประเพณี วัฒนธรรม เช่น การนับถือศาสนา ประเพณีและงานประจำปี ภูมิ ปัญญาท้องถิ่น ภาษาถิ่น สินค้าพื้นเมืองและของที่ระลึก ฯลฯ และ อื่นๆ	(๕)	(๕)
	๕) ข้อมูลเกี่ยวกับระบบบริการพื้นฐาน เช่น การ คมนาคมขนส่ง การไฟฟ้า ประปา โทรศัพท์ ฯลฯ ๖) ข้อมูลเกี่ยวกับระบบเศรษฐกิจ เช่น การเกษตร การประมง การปศุสัตว์ การบริการ การท่องเที่ยว อุตสาหกรรม การพาณิชย์/กลุ่มอาชีพ แรงงาน ฯลฯ	(๕)	(๕)
	๗) ข้อมูลเกี่ยวกับทรัพยากรธรรมชาติ เช่น น้ำ ป่า ไม้ ภูเขา คุณภาพของทรัพยากรธรรมชาติ ฯลฯ ๘) การสำรวจและจัดเก็บข้อมูลเพื่อการจัดทำ แผนพัฒนาท้องถิ่นหรือการใช้ข้อมูล จปฐ. ข้อมูลการมี ส่วนร่วมของประชาชนหรือการประชุมประชาคม ท้องถิ่น รูปแบบวิธีการ และการดำเนินการประชุม ประชาคมท้องถิ่น โดยใช้กระบวนการร่วมคิด ร่วมทำ ร่วมตัดสินใจ ร่วมตรวจสอบ ร่วมรับประโยชน์ ร่วม แก้ปัญหา ปรีกษาหารือ แลกเปลี่ยนเรียนรู้เพื่อ แก้ปัญหาสำหรับการพัฒนาท้องถิ่นตามอำนาจหน้าที่ ขององค์กรปกครองส่วนท้องถิ่น (brainstorming)	(๕)	(๕)

ประเด็นการพิจารณา	รายละเอียดหลักเกณฑ์	คะแนนเต็ม	คะแนนที่ได้
๒. การวิเคราะห์ สถานการณ์และศักยภาพ	๑) การวิเคราะห์ที่ครอบคลุมความเชื่อมโยง ความสอดคล้องยุทธศาสตร์จังหวัด ยุทธศาสตร์การ พัฒนาขององค์กรปกครองส่วนท้องถิ่นในเขตจังหวัด ยุทธศาสตร์ขององค์กรปกครองส่วนท้องถิ่น นโยบาย ของผู้บริหารท้องถิ่น รวมถึงความเชื่อมโยงยุทธศาสตร์ ชาติ ๒๐ ปี แผนพัฒนาเศรษฐกิจและสังคมแห่งชาติ และ SDGs (Bottom – up/Top - down)	๒๐ (๕)	๒๐ (๕)
	๒) การวิเคราะห์ทางสังคม เช่น ด้านแรงงาน การศึกษาสาธารณสุข ความยากจน อาชญากรรม ปัญหาเสพติด เทคโนโลยี จารีต ประเพณี วัฒนธรรม ภูมิปัญญาท้องถิ่น เป็นต้น	(๕)	(๕)
	๓) การวิเคราะห์สิ่งแวดล้อม พื้นที่สีเขียว ธรรมชาติต่างๆ ทางภูมิศาสตร์ กระบวนการหรือสิ่งที่ เกิดขึ้น การประดิษฐ์ที่มีผลต่อสิ่งแวดล้อมและการ พัฒนา	(๕)	(๕)
	๔) การวิเคราะห์ทางเศรษฐกิจ ข้อมูลด้านรายได้ ครัวเรือน การส่งเสริมอาชีพ กลุ่มอาชีพ กลุ่มทาง สังคม การพัฒนาอาชีพและกลุ่มต่างๆ สภาพทาง เศรษฐกิจและความเป็นอยู่ทั่วไป เป็นต้น	(๕)	(๕)
	๕) การวิเคราะห์หรือผลการวิเคราะห์ศักยภาพเพื่อ การประเมินสถานการณ์การพัฒนาในปัจจุบันและ อนาคต ทิศทางแนวโน้มที่จะเกิดขึ้นหรือผลที่จะเกิดขึ้น ในการพัฒนาท้องถิ่นโดยใช้การวิเคราะห์เชิงเทคนิค Demand (Demand Analysis)/Global Demand และ Trend Analysis หรืออื่นๆ	(๕)	(๕)

ประเด็นการพิจารณา	รายละเอียดหลักเกณฑ์	คะแนนเต็ม	คะแนนที่ได้
<p>๓. ยุทธศาสตร์</p> <p>๓.๑ ยุทธศาสตร์ชาติ ๒๐ ปี (พ.ศ. ๒๕๖๑-๒๕๘๐)</p>	<p>การกำหนดและการวิเคราะห์ยุทธศาสตร์ชาติ ๒๐ ปีที่สอดคล้องกับการพัฒนาท้องถิ่นขององค์กรปกครองส่วนท้องถิ่นตามประเด็นยุทธศาสตร์ชาติ ๒๐ ปี และประเด็นยุทธศาสตร์ขององค์กรปกครองส่วนท้องถิ่น</p>	<p>๖๐ (๕)</p>	<p>๖๐ (๕)</p>
<p>๓.๒ แผนพัฒนาเศรษฐกิจและสังคมแห่งชาติ ฉบับที่ ๑๓</p>	<p>การกำหนดและการวิเคราะห์แผนพัฒนาเศรษฐกิจและสังคมแห่งชาติที่สอดคล้องกับการพัฒนาท้องถิ่นขององค์กรปกครองส่วนท้องถิ่นตามประเด็นยุทธศาสตร์หรือหมุดหมายและประเด็นยุทธศาสตร์ขององค์กรปกครองส่วนท้องถิ่น</p>	<p>(๕)</p>	<p>(๕)</p>
<p>๓.๓ เป้าหมายการพัฒนาที่ยั่งยืน (Sustainable Development Goals : SDGs)</p>	<p>การกำหนดและการวิเคราะห์เป้าหมาย/เป้าประสงค์ SDGs ที่สอดคล้องกับการพัฒนาท้องถิ่นขององค์กรปกครองส่วนท้องถิ่นตามเป้าหมาย/เป้าประสงค์ SDGs และประเด็นยุทธศาสตร์ขององค์กรปกครองส่วนท้องถิ่น</p>	<p>(๕)</p>	<p>(๕)</p>
<p>๓.๔ ยุทธศาสตร์จังหวัด</p>	<p>การกำหนดและการวิเคราะห์ยุทธศาสตร์ขององค์กรปกครองส่วนท้องถิ่นมีความสอดคล้องหรือเชื่อมโยงกับยุทธศาสตร์จังหวัด</p>	<p>(๕)</p>	<p>(๕)</p>
<p>๓.๕ ยุทธศาสตร์การพัฒนาขององค์กรปกครองส่วนท้องถิ่นในเขตจังหวัด</p>	<p>การกำหนดและการวิเคราะห์ยุทธศาสตร์ขององค์กรปกครองส่วนท้องถิ่นสอดคล้องหรือเชื่อมโยงกับยุทธศาสตร์การพัฒนาขององค์กรปกครองส่วนท้องถิ่นในเขตจังหวัดที่จัดทำขึ้นแบบมีส่วนร่วมขององค์การบริหารส่วนจังหวัดกับองค์กรปกครองส่วนท้องถิ่นในเขตจังหวัดที่สอดคล้องหรือเชื่อมโยงกับแผนพัฒนาจังหวัด</p>	<p>(๕)</p>	<p>(๕)</p>
<p>๓.๖ ยุทธศาสตร์ขององค์กรปกครองส่วนท้องถิ่น</p>	<p>การกำหนดและการวิเคราะห์สอดคล้องกับสภาพทั่วไปและข้อมูลพื้นฐาน สภาพสังคม เศรษฐกิจ สิ่งแวดล้อมของท้องถิ่น ประเด็นปัญหาการพัฒนาและแนวทางการพัฒนาที่สอดคล้องกับสภาพพื้นที่จริงและเป็นไปตามหน้าที่และอำนาจขององค์กรปกครองส่วนท้องถิ่น มีการกำหนดยุทธศาสตร์ที่สอดคล้องกับวิสัยทัศน์ที่กำหนดไว้</p>	<p>(๕)</p>	<p>(๕)</p>
<p>๓.๗ วิสัยทัศน์</p>	<p>การกำหนดและการวิเคราะห์วิสัยทัศน์ ซึ่งมีลักษณะแสดงสถานภาพที่องค์กรปกครองส่วนท้องถิ่นต้องการจะเป็นหรือบรรลุถึงอนาคตอย่างชัดเจน สอดคล้องกับสิ่งที่เกิดขึ้นในอนาคต และศักยภาพที่เป็นลักษณะเฉพาะขององค์กรปกครองส่วนท้องถิ่นที่แสดงให้เห็นถึงความสัมพันธ์กับโครงการพัฒนาท้องถิ่น</p>	<p>(๕)</p>	<p>(๕)</p>

ประเด็นการพิจารณา	รายละเอียดหลักเกณฑ์	คะแนนเต็ม	คะแนนที่ได้
๓.๘ กลยุทธ์	การกำหนดและการวิเคราะห์แสดงให้เห็นช่องทางวิธีการ ภารกิจหรือสิ่งที่จะต้องทำตามหน้าที่และอำนาจขององค์กรปกครองส่วนท้องถิ่นที่จะนำไปสู่การบรรลุวิสัยทัศน์ หรือแสดงให้เห็นถึงความชัดเจนในสิ่งที่จะดำเนินการให้บรรลุวิสัยทัศน์นั้น จากประเด็นคำถามที่สำคัญว่า ปัจจุบันเรายืนอยู่ ณ จุดใด หรือปัจจุบันเรากำลังทำอะไรอยู่แล้วในอนาคตเราจะพัฒนาอะไร	(๕)	(๕)
๓.๙ เป้าประสงค์ของแต่ละประเด็นกลยุทธ์	การกำหนดและการวิเคราะห์เป้าประสงค์ของแต่ละประเด็นกลยุทธ์มีความสอดคล้องและสนับสนุนต่อกลยุทธ์และยุทธศาสตร์ที่จะเกิดขึ้น มุ่งหมายสิ่งหนึ่งสิ่งใดที่ชัดเจน โดยองค์กรปกครองส่วนท้องถิ่นมีเป้าประสงค์ใด จะทำสิ่งใด เป้าหมายการพัฒนาท้องถิ่นคืออะไร	(๕)	(๕)
๓.๑๐ จุดยืนทางยุทธศาสตร์ (Positioning)	การกำหนดและการวิเคราะห์จุดยืนขององค์กรปกครองส่วนท้องถิ่นที่มีความมุ่งมั่นอันแน่วแน่ในการวางแผนพัฒนาท้องถิ่น เพื่อให้บรรลุวิสัยทัศน์ขององค์กรปกครองส่วนท้องถิ่น ซึ่งเกิดจากศักยภาพของพื้นที่จริงที่จะนำไปสู่ผลสำเร็จทางยุทธศาสตร์ สิ่งที่เป็นจริงหรือมีอยู่จริงคืออะไรที่จะพัฒนาให้เกิดผลสำเร็จได้	(๕)	(๕)
๓.๑๑ แผนงาน	การกำหนดและการวิเคราะห์แสดงให้เห็นถึงการจำแนกแผนงานตามรูปแบบงบประมาณขององค์กรปกครองส่วนท้องถิ่น เป็นการวางแผนงานตามวิธีการจำแนกแผนงานการจัดทำงบประมาณให้ถูกต้องและสอดคล้องกับโครงการพัฒนาท้องถิ่นที่จะเกิดขึ้นซึ่งสอดคล้องกับวิสัยทัศน์ที่กำหนดไว้ แผนงานจะแสดงให้เห็นว่าจุดมุ่งหมายเพื่อการพัฒนาในอนาคตคืออะไร งานของเราคืออะไร ถูกต้องตามแผนหรือไม่	(๕)	(๕)
๓.๑๒ ความเชื่อมโยงของยุทธศาสตร์ในภาพรวม	การกำหนดและการวิเคราะห์ความเชื่อมโยงองค์กรรวมทั้งนำไปสู่การพัฒนาท้องถิ่นที่มาจากยุทธศาสตร์ทุกระดับ ได้แก่ ยุทธศาสตร์ชาติ ๒๐ ปี (พ.ศ. ๒๕๖๑ – ๒๕๘๐) แผนพัฒนาเศรษฐกิจและสังคมแห่งชาติ ฉบับที่ ๑๒ หรือ ฉบับที่ ๑๓ SDGs แผนพัฒนาจังหวัด/กลุ่มจังหวัด/แผนพัฒนาภาค ยุทธศาสตร์การพัฒนาขององค์กรปกครองส่วนท้องถิ่นในเขตจังหวัดและยุทธศาสตร์ขององค์กรปกครองส่วนท้องถิ่นมีความสัมพันธ์หรือเชื่อมโยงกันอย่างไรเพื่อให้การพัฒนาท้องถิ่นสอดคล้องกับยุทธศาสตร์ระดับมหภาค	(๕)	(๕)
รวมคะแนน	๒๐ หลักเกณฑ์/ตัวชี้วัด	๑๐๐	๑๐๐

รายงานผลการติดตามและประเมินผลโครงการ
เพื่อความสอดคล้องแผนพัฒนาท้องถิ่น
แผนพัฒนาท้องถิ่น (พ.ศ. ๒๕๖๖ – ๒๕๗๐)
ประจำปีงบประมาณ พ.ศ. ๒๕๖๗
ขององค์การบริหารส่วนตำบลทรายขาว

โดย

คณะกรรมการติดตามและประเมินผลแผนพัฒนา
องค์การบริหารส่วนตำบลทรายขาว
ตำบลทรายขาว อำเภอวังสะพุง จังหวัดเลย

แนวทางการพิจารณาการติดตามและประเมินผลโครงการเพื่อความสอดคล้องแผนพัฒนาท้องถิ่น
 แผนพัฒนาท้องถิ่น (พ.ศ. ๒๕๖๖ – ๒๕๗๐) ประจำปีงบประมาณ พ.ศ. ๒๕๖๖
 ขององค์การบริหารส่วนตำบลทรายขาว

ประเด็นการพิจารณา	คะแนนเต็ม	คะแนนที่ได้
๑. การสรุปสถานการณ์การพัฒนา	๑๐	๑๐
๒. การประเมินผลการนำแผนพัฒนาท้องถิ่นไปปฏิบัติในเชิงปริมาณ	๑๐	๑๐
๓. การประเมินผลการนำแผนพัฒนาท้องถิ่นไปปฏิบัติในเชิงคุณภาพ	๑๐	๑๐
๔. ยุทธศาสตร์ กลยุทธ์ แผนงานการพัฒนา	๕	๕
๕. โครงการพัฒนาตามแผนพัฒนาท้องถิ่น	๓๐	๓๐
๕.๑ ความชัดเจนของชื่อโครงการ	๕	๕
๕.๒ กำหนดวัตถุประสงค์สอดคล้องกับโครงการ	๕	๕
๕.๓ เป้าหมาย (ผลผลิตของโครงการ) มีความชัดเจนนำไปสู่การตั้งงบประมาณได้ถูกต้อง	๕	๕
๕.๔ มีการมีการประมาณการราคาถูกต้องตามหลักวิธีการงบประมาณ	๕	๕
๕.๕ มีการกำหนดตัวชี้วัด (KPI) และสอดคล้องกับวัตถุประสงค์และผลที่คาดว่าจะได้รับ	๕	๕
๕.๖ ผลที่คาดว่าจะได้รับสอดคล้องกับโครงการและวัตถุประสงค์ที่กำหนดไว้	๕	๕
๖. โครงการพัฒนาที่นำไปจัดทำงบประมาณรายจ่ายประจำปี	๓๕	๓๕
๖.๑ โครงการพัฒนาท้องถิ่นที่นำไปจัดทำงบประมาณรายจ่ายประจำปีในภาพรวม	๕	๕
๖.๒ โครงการพัฒนาท้องถิ่นที่นำไปจัดทำงบประมาณรายจ่ายแก้ไขปัญหาความยากจน	๕	๕
๖.๓ โครงการพัฒนาท้องถิ่นที่นำไปจัดทำงบประมาณรายจ่ายด้านการบริหารจัดการอนุรักษ์ทรัพยากรธรรมชาติ สิ่งแวดล้อม	๕	๕
๖.๔ โครงการพัฒนาท้องถิ่นที่นำไปจัดทำงบประมาณรายจ่ายเกี่ยวกับสุขภาพ	๕	๕
๖.๕ โครงการพัฒนาท้องถิ่นที่นำไปจัดทำงบประมาณรายจ่ายเกี่ยวกับด้านการศึกษา ศิลปะ ศาสนา วัฒนธรรม จารีตประเพณี และภูมิปัญญาท้องถิ่น	๕	๕
๖.๖ โครงการพัฒนาท้องถิ่นที่นำไปจัดทำงบประมาณรายจ่ายเกี่ยวกับด้านโครงสร้างพื้นฐาน	๕	๕
๖.๗ โครงการพัฒนาท้องถิ่นที่นำไปจัดทำงบประมาณรายจ่ายเกี่ยวกับด้านการบริหารจัดการน้ำ ๕ คะแนน	๕	๕
รวมคะแนน	๑๐๐	๑๐๐

แนวทางการให้คะแนนการติดตามและประเมินผลโครงการเพื่อความสอดคล้องแผนพัฒนาท้องถิ่น
แผนพัฒนาท้องถิ่น (พ.ศ. ๒๕๖๖ – ๒๕๗๐) ประจำปีงบประมาณ พ.ศ. ๒๕๖๗
ขององค์การบริหารส่วนตำบลทรายขาว

ประเด็น การ พิจารณา	รายละเอียดหลักเกณฑ์	คะแนนเต็ม	คะแนนที่ ได้
๑. การสรุป สถานการณ์ การพัฒนา	๑) การวิเคราะห์หรือการวิเคราะห์ศักยภาพเพื่อ ประเมินสภาพการพัฒนาที่ประชาชนต้องการให้ดำเนินการและ องค์กรปกครองส่วนท้องถิ่นตอบสนองความต้องการได้โดยใช้การ วิเคราะห์เชิงเทคนิค Demand (Demand Analysis)/ Global Demand หรืออื่น ๆ เป็นการวิเคราะห์โครงการเพื่อสอดคล้องกับ ยุทธศาสตร์และวิสัยทัศน์ขององค์กรปกครองส่วนท้องถิ่น	๑๐ (๕)	๑๐ (๕)
	๒) การวิเคราะห์หรือผลการวิเคราะห์ศักยภาพเพื่อ ประเมินสภาพการพัฒนาในปัจจุบันและอนาคตทิศทาง แนวโน้มที่จะ เกิดขึ้นหรือผลที่จะเกิดในการพัฒนาท้องถิ่นโดยใช้การวิเคราะห์เชิง เทคนิค Trend หรือนำเทคนิค Demand (Demand Analysis)/Global Demand หรืออื่นๆ มาเชื่อมต่อ เป็นการวิเคราะห์ โครงการเพื่อสอดคล้องกับยุทธศาสตร์และวิสัยทัศน์ขององค์กร ปกครองส่วนท้องถิ่น	(๕)	(๕)
๒. การ ประเมินผล การนำ แผนพัฒนา ท้องถิ่นไป ปฏิบัติใน เชิงปริมาณ	๑) การกำหนดและการวิเคราะห์การควบคุมที่มีการ ใช้ตัวเลขต่าง ๆ เพื่อนำมาใช้วัดผลในเชิงปริมาณ เช่น การวัดจำนวน โครงการ กิจกรรม ครุภัณฑ์ วัสดุ งานต่าง ๆ ก็คือผลผลิตเป็นไปตามที่ ตั้งเป้าหมายเอาไว้หรือไม่ จำนวนที่ดำเนินการจริงตามที่ได้กำหนดไว้ จำนวนที่ไม่สามารถดำเนินการได้ สามารถอธิบายได้ตามหลัก ประสิทธิภาพ (Efficiency) ของการพัฒนาท้องถิ่นตามหน้าที่และ อำนาจที่ได้กำหนดไว้	๑๐ (๕)	๑๐ (๕)
	๒) การกำหนดและการวิเคราะห์ผลกระทบ/สิ่งที่ กระทบ (Impact) โครงการพัฒนาท้องถิ่นที่ดำเนินการในเชิงปริมาณ (Quantitative) ที่เกิดจาก (๑) ได้มีการวิเคราะห์ในเชิงปริมาณด้วย รูปแบบของข้อมูลต่างๆ เช่น กราฟ สถิติ เป็นต้น	(๕)	(๕)

ประเด็นการพิจารณา	รายละเอียดหลักเกณฑ์	คะแนนเต็ม	คะแนนที่ได้
๓. การประเมินผลการนำแผนพัฒนาท้องถิ่นไปปฏิบัติในเชิงคุณภาพ	๑) การกำหนดและการวิเคราะห์การประเมินประสิทธิผลของแผนพัฒนาในเชิงคุณภาพคือการนำเอาเทคนิคต่าง ๆ มาใช้เพื่อวัดว่าภารกิจ โครงการ กิจกรรม วัตถุประสงค์ วัสดุ งานต่าง ๆ ที่ดำเนินการในพื้นที่ ตรงต่อความต้องการของประชาชน และเป็นไปตามหน้าที่อำนาจ ประชาชนพึงพอใจ มีความสุข จากการพัฒนาท้องถิ่น โครงการพัฒนา วัตถุประสงค์ วัสดุ การดำเนินการต่าง ๆ มีสภาพหรือลักษณะถูกต้อง คงทนถาวร สามารถใช้การได้ตามวัตถุประสงค์หรือไม่ ซึ่งเป็นไปตามหลักประสิทธิผล (Effectiveness) ผลการปฏิบัติราชการตามที่ได้รับงบประมาณมาดำเนินการ รวมถึงสามารถเทียบเคียงกับส่วนราชการหรือหน่วยงานอื่นได้ และเป็นไปหลักการบริหารกิจการบ้านเมืองที่ดี	๑๐ (๕)	๑๐ (๕)
	๒) การกำหนดและการวิเคราะห์วิเคราะห์ผลกระทบ/สิ่งที่กระทบ (Impact) โครงการที่ดำเนินการในเชิงคุณภาพ (Qualitative) ที่เกิดจากได้มีการวิเคราะห์ในเชิงคุณภาพ การวัดความพึงพอใจหรือวัดความสุขที่ประชาชนได้รับด้วยรูปแบบของข้อมูลต่าง ๆ เช่น กราฟ สถิติ เป็นต้น	(๕)	(๕)
๔. ยุทธศาสตร์ กลยุทธ์ แผนการพัฒนา	๑) การกำหนดและการวิเคราะห์กลยุทธ์ที่สอดคล้องกับยุทธศาสตร์ แผนงาน และงานที่จะพัฒนาท้องถิ่นซึ่งผ่านการวิเคราะห์เพื่อการพัฒนาท้องถิ่นด้วยเทคนิคการวิเคราะห์ ๒) การกำหนดและการวิเคราะห์กลยุทธ์ที่สอดคล้องกับยุทธศาสตร์การพัฒนาท้องถิ่น นำไปสู่การจัดทำโครงการ กิจกรรม วัตถุประสงค์ วัสดุในการจัดทำบริการสาธารณะหรือกิจกรรมสาธารณะที่เป็นรูปธรรม	๕ (๕)	๕ (๕)

ประเด็นการพิจารณา	รายละเอียดหลักเกณฑ์	คะแนนเต็ม	คะแนนที่ได้
<p>๕. โครงการพัฒนาตามแผนพัฒนาท้องถิ่น</p> <p>๕.๑ ความชัดเจนของชื่อโครงการ</p>	<p>ควรประกอบด้วยข้อมูลดังนี้</p> <p>๑) "โครงการพัฒนา" หมายความว่าโครงการที่ดำเนินการจัดทำบริการสาธารณะและกิจกรรมสาธารณะเพื่อให้การพัฒนาบรรลุตามวิสัยทัศน์ที่กำหนดไว้</p> <p>๒) โครงการพัฒนาท้องถิ่นมีวัตถุประสงค์สนองต่อยุทธศาสตร์การพัฒนาขององค์กรปกครองส่วนท้องถิ่นและดำเนินการเพื่อให้การพัฒนาบรรลุตามวิสัยทัศน์ขององค์กรปกครองส่วนท้องถิ่นที่กำหนดไว้</p> <p>ชื่อโครงการมีความชัดเจน มุ่งเน้นไปเรื่องใดเรื่องหนึ่งเป็นการเฉพาะ อ่านแล้วเข้าใจได้ว่าจะพัฒนาอะไร หรือสิ่งที่จะทำนั้นจะเกิดอะไรขึ้นในอนาคต</p>	<p>๓๐</p> <p>(๕)</p>	<p>๓๐</p> <p>(๕)</p>
<p>๕.๒ กำหนดวัตถุประสงค์สอดคล้องกับโครงการ</p>	<p>การกำหนดวัตถุประสงค์ของโครงการต้องมีความชัดเจน (Clear objective) ตอบสนองต่อโครงการพัฒนาท้องถิ่น โครงการต้องกำหนดวัตถุประสงค์สอดคล้องกับความเป็นมาของโครงการ สอดคล้องกับหลักการและเหตุผล วิธีการดำเนินงานต้องสอดคล้องกับวัตถุประสงค์ มีความเป็นไปได้อย่างชัดเจน มีลักษณะเฉพาะเจาะจง จะดำเนินการเพื่อสนับสนุน/ส่งเสริม ฯลฯ</p>	<p>(๕)</p>	<p>(๕)</p>
<p>๕.๓ เป้าหมาย (ผลผลิตของโครงการ) มีความชัดเจนนำไปสู่การตั้งงบประมาณได้ถูกต้อง</p>	<p>สภาพที่ยากให้เกิดขึ้นในอนาคตเป็นทิศทางที่ต้องไปให้ถึงเป้าหมายต้องชัดเจน สามารถระบุจำนวนเท่าใด กลุ่มเป้าหมายคืออะไร มีผลผลิตอย่างไร</p> <p>กลุ่มเป้าหมายพื้นที่ดำเนินงานและระยะเวลา</p> <p>ดำเนินงานลงรายละเอียดให้ชัดเจนว่าโครงการนี้จะทำที่ไหน เริ่มต้นในช่วงเวลาใดจบลงเมื่อใด ใครคือกลุ่มเป้าหมายของโครงการ หากกลุ่มเป้าหมายมีหลายกลุ่มก็ให้ระบุว่ากลุ่มเป้าหมายหลัก</p> <p>กลุ่มเป้าหมายรองหรือกลุ่มเป้าหมายเดียวกัน</p> <p>เป้าหมาย (ผลผลิตของโครงการ) จะนำไปสู่การประมาณการราคาในช่องของ "งบประมาณ"</p>	<p>(๕)</p>	<p>(๕)</p>

ประเด็นการพิจารณา	รายละเอียดหลักเกณฑ์	คะแนนเต็ม	คะแนนที่ได้
<p>๕.๔ มีการประมาณการ ถูกต้องตามหลักวิธีการ งบประมาณ</p>	<p>๑) มีการประมาณราคาในโครงการพัฒนาท้องถิ่นเพื่อ จัดทำบริการสาธารณะหรือกิจกรรมสาธารณะเพื่อ ประโยชน์ของประชาชนในท้องถิ่นตามหลักการ พัฒนาอย่างยั่งยืนมีการประมาณการราคาถูกต้องตาม หลักวิธีการงบประมาณ การประมาณราคาสอดคล้อง กับโครงการ การจัดทำบริการสาธารณะหรือกิจกรรม สาธารณะหรือถูกต้องตามหลักวิชาการทางช่าง หลัก ของราคากลางตามพระราชบัญญัติการจัดซื้อจัดจ้าง และการบริหารพัสดุภาครัฐ พ.ศ. ๒๕๖๐ มีความโปร่ง ใสในการกำหนดราคากลางและตรวจสอบได้ในเชิง ประจักษ์ การประมาณการราคาที่เกิดจากเป้าหมาย (ผลผลิตของโครงการ)</p> <p>๒) งบประมาณโครงการพัฒนาจะต้องคำนึงถึงหลัก สำคัญ ๕ ประการในการจัดทำโครงการได้แก่ (๑) ความประหยัด (Economy) (๒) ความมีประสิทธิภาพ (Efficiency) (๓) ความมีประสิทธิภาพ (Effectiveness) (๔) ลดความเหลื่อมล้ำในการพัฒนา ท้องถิ่นนำไปสู่ความยุติธรรม (Equity) (๕) ความ โปร่งใส (Transparency) ชัดเจน ตรวจสอบได้ วัดได้ พิสูจน์ได้ว่าเป็นจริงในเวลานั้น</p>	(๕)	(๕)
<p>๕.๕ มีการกำหนดตัวชี้วัด (KPI) และสอดคล้องกับ วัตถุประสงค์และผลที่ คาดว่าจะได้รับ</p>	<p>มีการกำหนดตัวชี้วัดผลงาน (Key Performance Indicator : KPI) ที่สามารถวัดได้ (measurable) ใช้ บอกระสิทธิภาพ (Effectiveness) ใช้บอก ประสิทธิภาพ (efficiency) ได้ เช่น การกำหนดความ พึงพอใจ การกำหนดร้อยละ การกำหนดอันเกิดจาก ผลของวัตถุประสงค์ที่เกิดสิ่งที่ได้รับ (การคาดการณ์ คาดว่าจะได้รับ) ตัวชี้วัดที่แสดงให้เห็นว่าจะ ดำเนินการให้เกิดผลสำเร็จอย่างไรหรือผลที่คาดว่าจะ ได้รับอย่างไร ไม่ใช่การกำหนด KPI เป็นครั้งหนึ่ง/แห่ง หนึ่ง/หนึ่งโครงการ/ความกว้าง/ความยาว ฯลฯ</p>	(๕)	(๕)

ประเด็นการพิจารณา	รายละเอียดหลักเกณฑ์	คะแนนเต็ม	คะแนนที่ได้
<p>๕.๖ ผลที่คาดว่าจะได้รับ สอดคล้องกับโครงการ และวัตถุประสงค์ที่กำหนดไว้</p>	<p>ผลที่ได้รับเป็นสิ่งที่เกิดขึ้นได้จริงจากการดำเนินงานตามโครงการพัฒนา ซึ่งสอดคล้องกับวัตถุประสงค์ที่ตั้งไว้ การได้ผลหรือผลที่เกิดขึ้นจะต้องเท่ากับ วัตถุประสงค์หรือมากกว่าวัตถุประสงค์ซึ่งการเขียน วัตถุประสงค์ควรคำนึงถึง (๑)มีความเป็นไปได้และมีความเฉพาะเจาะจงในการดำเนินงานตามโครงการ (๒)วัดและประเมินผลระดับของความสำเร็จได้ (๓)ระบุสิ่งที่ต้องดำเนินงานอย่างชัดเจนและเฉพาะเจาะจงมากที่สุดและสามารถปฏิบัติได้(๔)เป็นเหตุเป็นผล สอดคล้องกับความเป็นจริง(๕)ส่งผลต่อการบ่งบอกเวลาได้</p>	(๕)	(๕)
<p>๖. โครงการพัฒนาที่นำไปจัดทำงบประมาณรายจ่ายประจำปี ๖.๑ โครงการพัฒนา ท้องถิ่นที่นำไปจัดทำ งบประมาณรายจ่าย แก้ไขปัญหาความยากจน</p>	<p>โครงการพัฒนาท้องถิ่นนำไปจัดทำงบประมาณ รายจ่ายประจำปีในภาพรวม ประกอบด้วยโครงการ กิจกรรม ครุภัณฑ์ วัสดุ งานต่าง ๆ ที่นำไปดำเนินการ จัดทำบริการสาธารณะหรือกิจกรรมสาธารณะ จำนวนไม่น้อยกว่าร้อยละ ๒๐ ของงบประมาณ รายจ่ายประจำปีตามข้อบัญญัติ/เทศบัญญัติ งบประมาณรายจ่ายประจำปีที่ตั้งไว้</p>	<p>๓๕</p> <p>(๕)</p>	<p>๓๕</p> <p>(๕)</p>
<p>๖.๒ โครงการพัฒนา ท้องถิ่นที่นำไปจัดทำ งบประมาณรายจ่าย แก้ไขปัญหาความยากจน</p>	<p>โครงการพัฒนาท้องถิ่นที่นำไปจัดทำงบประมาณ รายจ่ายประจำปี ประกอบด้วยโครงการ กิจกรรม ครุภัณฑ์ วัสดุงานต่าง ๆ เพื่อแก้ไขปัญหาความ ยากจนหรือการส่งเสริมอาชีพประชาชนในท้องถิ่น จำนวนไม่น้อยกว่าร้อยละ ๒ ของงบประมาณรายจ่าย ประจำปีตามข้อบัญญัติ/เทศบัญญัติงบประมาณ รายจ่ายประจำปีที่ตั้งไว้</p>	(๕)	(๕)
<p>๖.๓ โครงการเพื่อการ พัฒนาท้องถิ่นที่นำไป จัดทำงบประมาณ รายจ่ายด้านการบริหาร จัดการอนุรักษ์ ทรัพยากรธรรมชาติ สิ่งแวดล้อม</p>	<p>โครงการพัฒนาท้องถิ่นที่นำไปจัดทำงบประมาณ รายจ่ายประจำปี ประกอบด้วยโครงการ กิจกรรม ครุภัณฑ์ วัสดุ งานต่าง ๆ เพื่อการบริหารจัดการ อนุรักษ์ทรัพยากรธรรมชาติ สิ่งแวดล้อมหรือ บำรุงรักษาทรัพยากรธรรมชาติและสิ่งแวดล้อม จำนวนไม่น้อยกว่าร้อยละ ๒ ของงบประมาณรายจ่าย ประจำปีตามข้อบัญญัติ/เทศบัญญัติงบประมาณ รายจ่ายประจำปีที่ตั้งไว้</p>	(๕)	(๕)

ประเด็นการพิจารณา	รายละเอียดหลักเกณฑ์	คะแนนเต็ม	คะแนนที่ได้
๖.๔ โครงการเพื่อการพัฒนาท้องถิ่นที่นำไปจัดทำงบประมาณรายจ่ายเกี่ยวกับสุขภาวะ	โครงการพัฒนาท้องถิ่นที่นำไปจัดทำงบประมาณรายจ่ายประจำปี ประกอบด้วยโครงการ กิจกรรม ภารกิจ งานต่าง ๆ ที่ดำเนินการเกี่ยวกับสุขภาวะหรือการดำเนินการด้านสาธารณสุข จำนวนไม่น้อยกว่าร้อยละ ๒ ของงบประมาณรายจ่ายประจำปีตามข้อบัญญัติ/เทศบัญญัติ งบประมาณรายจ่ายประจำปี	(๕)	(๕)
๖.๕ โครงการเพื่อการพัฒนาท้องถิ่นที่นำไปจัดทำงบประมาณรายจ่ายเกี่ยวกับด้าน การศึกษา ศิลปะ ศาสนา วัฒนธรรม จารีต ประเพณี และภูมิปัญญาท้องถิ่น	โครงการพัฒนาท้องถิ่นที่นำไปจัดทำงบประมาณรายจ่ายประจำปี ประกอบด้วยโครงการ กิจกรรม ภารกิจ งานต่าง ๆ ที่ดำเนินการเกี่ยวกับสุขภาวะหรือการดำเนินการด้านสาธารณสุข จำนวนไม่น้อยกว่าร้อยละ ๒ ของงบประมาณรายจ่ายประจำปีตามข้อบัญญัติ/เทศบัญญัติงบประมาณรายจ่ายประจำปีที่ตั้งไว้	(๕)	(๕)
๖.๖ โครงการเพื่อการพัฒนาท้องถิ่นที่นำไปจัดทำงบประมาณรายจ่ายเกี่ยวกับด้าน โครงสร้างพื้นฐาน	โครงการพัฒนาท้องถิ่นที่นำไปจัดทำงบประมาณรายจ่ายประจำปี ประกอบด้วยโครงการ กิจกรรม ภารกิจ งานต่าง ๆ ที่ดำเนินการด้านโครงสร้างพื้นฐาน หรือการคมนาคม เช่น ก่อสร้าง ปรับปรุง ซ่อมแซมถนน ฯลฯ จำนวนไม่น้อยกว่าร้อยละ ๒ ของงบประมาณรายจ่ายประจำปีตามข้อบัญญัติ/เทศบัญญัติงบประมาณรายจ่ายประจำปีที่ตั้งไว้	(๕)	(๕)
๖.๗ โครงการพัฒนาท้องถิ่นที่นำไปจัดทำงบประมาณรายจ่ายเกี่ยวกับด้านการบริหารจัดการน้ำ	โครงการพัฒนาท้องถิ่นที่นำไปจัดทำงบประมาณรายจ่ายประจำปี ประกอบด้วยโครงการ กิจกรรม ภารกิจ งานต่าง ๆ ที่ดำเนินการด้านการบริหารจัดการน้ำ เช่น ก่อสร้าง ปรับปรุงแหล่งน้ำ ชุด ติดตั้ง หรือการบริหารจัดการน้ำรวมถึง น้ำประปา ฯลฯ จำนวนไม่น้อยกว่าร้อยละ ๒ ของงบประมาณรายจ่ายประจำปีตามข้อบัญญัติ/เทศบัญญัติงบประมาณรายจ่ายประจำปีที่ตั้งไว้	(๕)	(๕)
รวม	๒๐ หลักเกณฑ์/ตัวชี้วัด	๑๐๐	๑๐๐

ข้อเสนอแนะจากคณะกรรมการติดตามและประเมินผลแผนพัฒนา ขององค์การบริหารส่วนตำบลทรายขาว

จากการติดตามและประเมินผลแผนพัฒนา (พ.ศ. ๒๕๖๖ – ๒๕๖๐) ปีงบประมาณ พ.ศ. ๒๕๖๖ และการติดตามและประเมินผลยุทธศาสตร์และโครงการเพื่อความสอดคล้องแผนพัฒนาท้องถิ่น แผนพัฒนาท้องถิ่น (พ.ศ. ๒๕๖๖ – ๒๕๗๐) ประจำปีงบประมาณ พ.ศ. ๒๕๖๗ รวมทั้งได้ดำเนินการติดตามผลการดำเนินงานของนายกองค์การบริหารส่วนตำบลทรายขาวที่ได้แถลงไว้ต่อสภาองค์การบริหารส่วนตำบลท่าตลาด ดังกล่าว คณะกรรมการพบปัญหาอุปสรรคและมีข้อเสนอแนะ ดังนี้

ปัญหาอุปสรรค

๑. ด้านการจัดทำแผนพัฒนาท้องถิ่น

- ๑.๑ ปัญหา แผนงาน โครงการ ที่จะดำเนินการมีจำนวนมาก แต่งบประมาณของ อบต.มีจำนวนจำกัด จึงไม่สามารถดำเนินการได้ทั้งหมด
- ๑.๒ ผู้บริหารและเจ้าหน้าที่ที่เกี่ยวข้องยังขาดความรู้ความเข้าใจในเรื่องของแผนอย่างทอ้งแท้
- ๑.๔ ปัจจัยด้านงบประมาณ ส่งผลต่อการจัดทำและขับเคลื่อนยุทธศาสตร์ให้เกิดผลสัมฤทธิ์ยิ่งขึ้น โดยจะส่งผลดีในแง่การดำเนินงานตามยุทธศาสตร์
- ๑.๕ ปัจจัยด้านการเมือง ส่งผลต่อความสำเร็จในการจัดทำแผนพัฒนาท้องถิ่น พร้อมทั้งยังส่งผลต่อการดำเนินการ การเมืองมีผลต่อความชัดเจนและความต่อเนื่องของการกำหนดนโยบายเพื่อการจัดทำแผนพัฒนา

ข้อเสนอแนะ

๑. ด้านการจัดทำแผนพัฒนาท้องถิ่นในอนาคต

- ๑.๑ ควรพัฒนางานแผนพัฒนาท้องถิ่นให้เป็นรูปธรรม สามารถ นำไปสู่การปฏิบัติ
- ๑.๒ ผู้บริหารและเจ้าหน้าที่ต้องให้ความสำคัญกับการจัดทำแผนพัฒนาท้องถิ่นอย่างจริงจังและพยายามทำให้แผนพัฒนาท้องถิ่นประสบความสำเร็จตามที่ตั้งเป้าหมายไว้
- ๑.๓ ควรพัฒนาระบบการจัดทำแผนและระบบงบประมาณ การเงิน การคลัง เพื่อให้การจัดทำแผนพัฒนาท้องถิ่นบรรลุวัตถุประสงค์
- ๑.๔ ต้องวางแผนด้านงบประมาณที่จะมาดำเนินการด้วย
- ๑.๕ ควรหาวิธีการแก้ไขปัญหาเรื่องของการเมืองที่จะมีผลกระทบต่อการทำงาน
- ๑.๖ การบูรณาการแผนพัฒนาขององค์กรปกครองส่วนท้องถิ่น ส่วนราชการควร ปรับให้สอดคล้องคู่ขนาน เพื่อเชื่อมโยงงานและงบประมาณได้จริงในทางปฏิบัติ
- ๑.๗ ควรปรับโครงสร้างการบริหารงานให้เหมาะสมกับบริบทของงาน

ปัญหาอุปสรรค

๒. ด้านโครงสร้างพื้นฐาน

- ในตำบลทรายขาวปัญหาด้านโครงสร้างพื้นฐานยังไม่สามารถดำเนินการได้ครอบคลุมทั้งหมด ไม่ว่าจะเป็น ด้านบำรุงรักษาทางบก ทางน้ำและทางระบายน้ำ การจัดให้มีน้ำเพื่อการอุปโภค บริโภค และการเกษตร การจัดให้มีและบำรุงการไฟฟ้าหรือแสงสว่างโดยวิธีอื่น การจัดให้มีและควบคุมตลาด และที่จอดรถ ดำเนินการสาธารณสุขโปโภคและการก่อสร้างอื่นๆ เช่น ถนน สะพาน ดำเนินการสาธารณสุขการ ดำเนินการการควบคุมอาคาร การขนส่งและการวิศวกรรมจราจร ดำเนินการด้านการผังเมือง

ข้อเสนอแนะ

๒. ด้านโครงสร้างพื้นฐาน

- ๑.๑ การจัดให้มีและบำรุงรักษาทางบก ทางน้ำและทางระบายน้ำ
- ๑.๒ การจัดให้มีน้ำเพื่อการอุปโภค บริโภค และการเกษตร
- ๑.๓ การจัดให้มีและบำรุงการไฟฟ้าหรือแสงสว่างโดยวิธีอื่น
- ๑.๔ การจัดให้มีและควบคุมตลาด และที่จอดรถ
- ๑.๕ ดำเนินการสาธารณสุขโปโภคและการก่อสร้างอื่นๆ เช่น ถนน สะพาน
- ๑.๖ ดำเนินการสาธารณสุขการ
- ๑.๗ ดำเนินการการควบคุมอาคาร การขนส่งและการวิศวกรรมจราจร
- ๑.๘ ดำเนินการด้านการผังเมือง

ปัญหาอุปสรรค

๓. ด้านงานส่งเสริมคุณภาพชีวิต

- ในพื้นที่ยังพบปัญหาโรคและโรคติดต่อต่างๆ ปัญหาการสาธารณสุข การอนามัยครอบครัว และการรักษาพยาบาล การศึกษา สตรี เด็ก เยาวชน ผู้สูงอายุ และผู้พิการ คนชรา และผู้ด้อยโอกาส ความสะอาดของถนน ทางน้ำ ทางเดิน และที่สาธารณะ รวมทั้งกำจัดมูลฝอยและสิ่งปฏิกูลและน้ำเสีย การปรับปรุงแหล่งชุมชนแออัดและการจัดการเกี่ยวกับที่อยู่อาศัย สถานที่ประชุม การกีฬา สถานที่หย่อนใจและสวนสาธารณะ ความสะอาดและความเป็นระเบียบเรียบร้อยของบ้านเมือง การเลี้ยงสัตว์ การฆ่าสัตว์ สุสานและฌาปนสถาน

ข้อเสนอแนะ

๓. ด้านงานส่งเสริมคุณภาพชีวิต

- ๓.๑ การป้องกันโรคและระงับโรคติดต่อต่างๆ การเฝ้าระวังโรค ป้องกัน ควบคุมและการช่วยเหลือประชาชน หรือบรรเทาความเดือดร้อนของโรคติดต่อเชื้อไวรัสโคโรนา ๒๐๑๙ (COVID-๑๙)
- ๓.๒ การสาธารณสุข การอนามัยครอบครัว และการรักษาพยาบาล
- ๓.๓ ส่งเสริมการศึกษา การจัดการศึกษา
- ๓.๔ ส่งเสริมการพัฒนาสตรี เด็ก เยาวชน ผู้สูงอายุ และผู้พิการ
- ๓.๕ การสังคมสงเคราะห์และการพัฒนาคุณภาพชีวิตเด็ก สตรี คนชรา และผู้ด้อยโอกาส
- ๓.๖ การรักษาความสะอาดของถนน ทางน้ำ ทางเดิน และที่สาธารณะ รวมทั้งกำจัดมูลฝอยและสิ่งปฏิกูลและน้ำเสีย
- ๓.๗ การปรับปรุงแหล่งชุมชนแออัดและการจัดการเกี่ยวกับที่อยู่อาศัย
- ๓.๘ การจัดให้มีและบำรุงสถานที่ประชุม การกีฬา การพักผ่อนหย่อนใจและสวนสาธารณะ
- ๓.๙ การรักษาความสะอาดและความเป็นระเบียบเรียบร้อยของบ้านเมือง
- ๓.๑๐ การควบคุมการเลี้ยงสัตว์
- ๓.๑๑ การจัดให้มีและควบคุมการฆ่าสัตว์

๓.๑๒ การจัดให้มีและควบคุมสุสานและฌาปนสถาน

ปัญหาอุปสรรค

๔. ด้านการจัดระเบียบชุมชน สังคม และการรักษาความสงบเรียบร้อย

- ในพื้นตำบลทรายขาวยังประสบกับปัญหาสาธารณสุข และภัยต่างๆ ที่เกิดจากธรรมชาติ และคน รวมทั้งด้านประชาธิปไตย ความเสมอภาค และสิทธิเสรีภาพของประชาชน การมีส่วนร่วมของราษฎรในการพัฒนาท้องถิ่น ความสงบเรียบร้อย การป้องกันและรักษาความปลอดภัยในชีวิตและทรัพย์สิน ความปลอดภัย ความเป็นระเบียบเรียบร้อย โรงมหรสพและสาธารณสุขสถานอื่นๆ

ข้อเสนอแนะ

๔. ด้านการจัดระเบียบชุมชน สังคม และการรักษาความสงบเรียบร้อย

- ๔.๑ การป้องกันและบรรเทาสาธารณภัย
- ๔.๒ การส่งเสริมประชาธิปไตย ความเสมอภาค และสิทธิเสรีภาพของประชาชน
- ๔.๓ ส่งเสริมการมีส่วนร่วมของราษฎรในการพัฒนาท้องถิ่น
- ๔.๔ การรักษาความสงบเรียบร้อย การส่งเสริมและสนับสนุนการป้องกันและรักษาความปลอดภัยในชีวิตและทรัพย์สิน
- ๔.๕ การรักษาความปลอดภัย ความเป็นระเบียบเรียบร้อย และการอนามัยโรงมหรสพและสาธารณสุขสถานอื่นๆ

ปัญหาอุปสรรค

๕. ด้านการวางแผน การส่งเสริมการลงทุน พาณิชยกรรมและการท่องเที่ยว

- ในตำบลทรายขาวมีปัญหาอุปสรรคที่จะต้องแก้ไข ไม่ว่าจะเป็นเรื่อง การจัดทำแผนพัฒนาท้องถิ่นของตนเอง การเกษตรกรรมและกิจการสหกรณ์ อุตสาหกรรมในครอบครัว การประกอบอาชีพของราษฎร การพาณิชย์และการการลงทุน การท่องเที่ยว ทรัพย์สินขององค์การบริหารส่วนตำบล แผนที่ภาษีและการจัดเก็บรายได้ของ อบต.

ข้อเสนอแนะ

๕. ด้านการวางแผน การส่งเสริมการลงทุน พาณิชยกรรมและการท่องเที่ยว

- ๕.๑ การจัดทำแผนพัฒนาท้องถิ่นของตนเอง
- ๕.๒ การจัดให้มีและส่งเสริมกลุ่มเกษตรกรรมและกิจการสหกรณ์
- ๕.๓ ส่งเสริมให้มีอุตสาหกรรมในครอบครัว
- ๕.๔ การบำรุงและส่งเสริมการประกอบอาชีพของราษฎร
- ๕.๕ การส่งเสริม การฝึก และประกอบอาชีพ
- ๕.๖ การพาณิชย์และการส่งเสริมการลงทุน
- ๕.๗ การส่งเสริมการท่องเที่ยว
- ๕.๘ หามาผลประโยชน์จากทรัพย์สินขององค์การบริหารส่วนตำบล
- ๕.๙ การพัฒนาแผนที่ภาษีและการจัดเก็บรายได้ของ อบต.ให้มีประสิทธิภาพ

ปัญหาอุปสรรค

๖. ด้านการบริหารจัดการ และการอนุรักษ์ทรัพยากรธรรมชาติ สิ่งแวดล้อม

- ด้านการบริหารจัดการ และการอนุรักษ์ทรัพยากรธรรมชาติ สิ่งแวดล้อม ยังคงมีปัญหา เนื่องจากประชากรเพิ่มมากขึ้น และยังไม่เห็นความสำคัญเกี่ยวกับด้านนี้มากเท่าที่ควร

ข้อเสนอแนะ

๖. ด้านการบริหารจัดการ และการอนุรักษ์ทรัพยากรธรรมชาติ สิ่งแวดล้อม

- ๖.๑ คุ้มครอง ดูแล และบำรุงรักษาทรัพยากรธรรมชาติและสิ่งแวดล้อม
- ๖.๒ การคุ้มครองดูแลและรักษาทรัพย์สินอันเป็นสาธารณสมบัติของแผ่นดิน
- ๖.๓ การจัดการ การบำรุงรักษา และการใช้ประโยชน์จากป่าไม้ที่ดิน ทรัพยากรธรรมชาติและสิ่งแวดล้อม
- ๖.๔ การดูแลรักษาที่สาธารณะ

ปัญหาอุปสรรค

- ศิลปวัฒนธรรม จารีตประเพณีและภูมิปัญญาท้องถิ่น เริ่มหายไป ไม่ได้รับการถ่ายทอดสู่คนรุ่นใหม่ ประกอบคนรุ่นใหม่ได้รับอิทธิพลจากตะวันตก

ข้อเสนอแนะ

๗. ด้านศิลปวัฒนธรรม จารีตประเพณีและภูมิปัญญาท้องถิ่น

- ๗.๑ ส่งเสริมศาสนา ส่งเสริมสถาบันพระพุทธศาสนา
- ๗.๒ บำรุงรักษาศิลปะ จารีตประเพณี ภูมิปัญญาท้องถิ่น และวัฒนธรรมอันดีของท้องถิ่น



ประมวลภาพการดำเนินโครงการพัฒนา/ครุภัณฑ์บริการสาธารณะ
ที่สามารถดำเนินการตามแผนพัฒนาท้องถิ่น (พ.ศ. ๒๕๖๖ - ๒๕๗๐)
และเพิ่มเติม เปลี่ยนแปลง แก้ไข
ขององค์การบริหารส่วนตำบลทรายขาว ในปีงบประมาณ พ.ศ. ๒๕๖๖



ประมวลภาพกิจกรรมโครงการพัฒนา
บริการสาธารณะ





ขอดีบายพระพร
สมเด็จพระเจ้าลูกเธอ เจ้าปิ่นตรกิตติยาภา ขเรศทิราเทพยวดี กรมหลวงราชสาริณีสิริพัชร มหาวัชรราชธิดา
ทรงหายจากพระอาการประชวรและนับลาบมือแม้อแข็งแรงสมบูรณ์โดยเร็ววัน

ลงนามถวายพระพร

ควรมีครบแล้วแต่จะโปรดเกล้าโปรดกระหม่อม

ข้าพระพุทธเจ้า คณะผู้บริหาร ข้าราชการ ลูกจ้าง และประชาชน
องค์การบริหารส่วนตำบลทรายขาว ตำบลทรายขาว อำเภอวังสะพุง จังหวัดเลย

เข้าสู่เว็บไซต์















